



# กรอบหลักสูตรระดับท้องถิ่น

สำนักงานเขตพื้นที่การศึกษาประถมศึกษาสมุทรสงคราม  
พุทธศักราช 2560

เอกสารลำดับที่ 1/2560

กลุ่มนิเทศ ติดตาม และประเมินผลการจัดการศึกษา  
สำนักงานเขตพื้นที่การศึกษาประถมศึกษาสมุทรสงคราม

## คำนำ

สำนักงานเขตพื้นที่การศึกษาประถมศึกษาสมุทรสงคราม มีบทบาทหน้าที่ในการขับเคลื่อนหลักสูตรระดับท้องถิ่น โดยการกำหนดเป้าหมาย และจุดเน้นเพื่อพัฒนาผู้เรียนในระดับท้องถิ่น พัฒนาสาระการเรียนรู้ท้องถิ่น เพื่อเผยแพร่ให้สถานศึกษานำไปใช้ในการจัดทำหลักสูตรสถานศึกษา และดำเนินการประเมินคุณภาพผู้เรียนในระดับท้องถิ่น เพื่อตรวจสอบคุณภาพผู้เรียนโดยรวม ตามหลักสูตรการศึกษาขั้นพื้นฐาน พุทธศักราช 2551 และจุดเน้นในระดับท้องถิ่น รวมทั้งการวิจัย พัฒนาหลักสูตร บุคลากร ส่งเสริม สนับสนุน ติดตามผล ประเมินผล วิเคราะห์และรายงานผลคุณภาพของผู้เรียน

สำนักงานเขตพื้นที่การศึกษาประถมศึกษาสมุทรสงคราม ได้จัดทำกรอบหลักสูตรสาระระดับท้องถิ่นจังหวัดสมุทรสงคราม โดยดำเนินการจัดทำตามขั้นตอน กระบวนการที่กระทรวงศึกษาธิการกำหนด เพื่อสถานศึกษาในสังกัดนำสาระสำคัญตามกรอบหลักสูตรระดับท้องถิ่น ไปใช้เป็นแนวทางในการจัดการเรียนการสอนในเรื่องเกี่ยวกับชุมชน และท้องถิ่นต่อไป

สำนักงานเขตพื้นที่การศึกษาประถมศึกษาสมุทรสงคราม

# สารบัญ

	หน้า
คำนำ	
สารบัญ	
ความสำคัญและความเป็นมา .....	1
การพัฒนากรอบหลักสูตรระดับท้องถิ่น .....	2
การพัฒนาหลักสูตรสถานศึกษา .....	3
วิสัยทัศน์ .....	4
จุดหมาย .....	4
สมรรถนะสำคัญของผู้เรียน .....	4
เป้าหมาย จุดเน้น .....	5
คุณลักษณะที่พึงประสงค์ .....	5
แนวการจัดโครงสร้างเวลาเรียน .....	6
การจัดการเรียนรู้ .....	6
วิธีการประเมินผล .....	7
เกณฑ์การประเมิน .....	7
สาระการเรียนรู้ .....	8
ข้อมูลทั่วไปจังหวัดสมุทรสงคราม .....	9
ประวัติศาสตร์จังหวัดสมุทรสงคราม .....	10
ภูมิศาสตร์จังหวัดสมุทรสงคราม .....	10
เศรษฐกิจและการประกอบอาชีพ .....	15
สภาพสังคม การเมือง การปกครอง .....	20
วัฒนธรรมท้องถิ่น .....	21
บุคคลสำคัญ .....	25
สถานที่สำคัญ .....	35
สภาพปัญหาในชุมชน .....	46
เอกสารอ้างอิง แหล่งข้อมูล .....	47
คณะผู้จัดทำ .....	48

# กรอบหลักสูตรระดับท้องถิ่นจังหวัดสมุทรสงคราม สำนักงานเขตพื้นที่การศึกษาประถมศึกษาสมุทรสงคราม

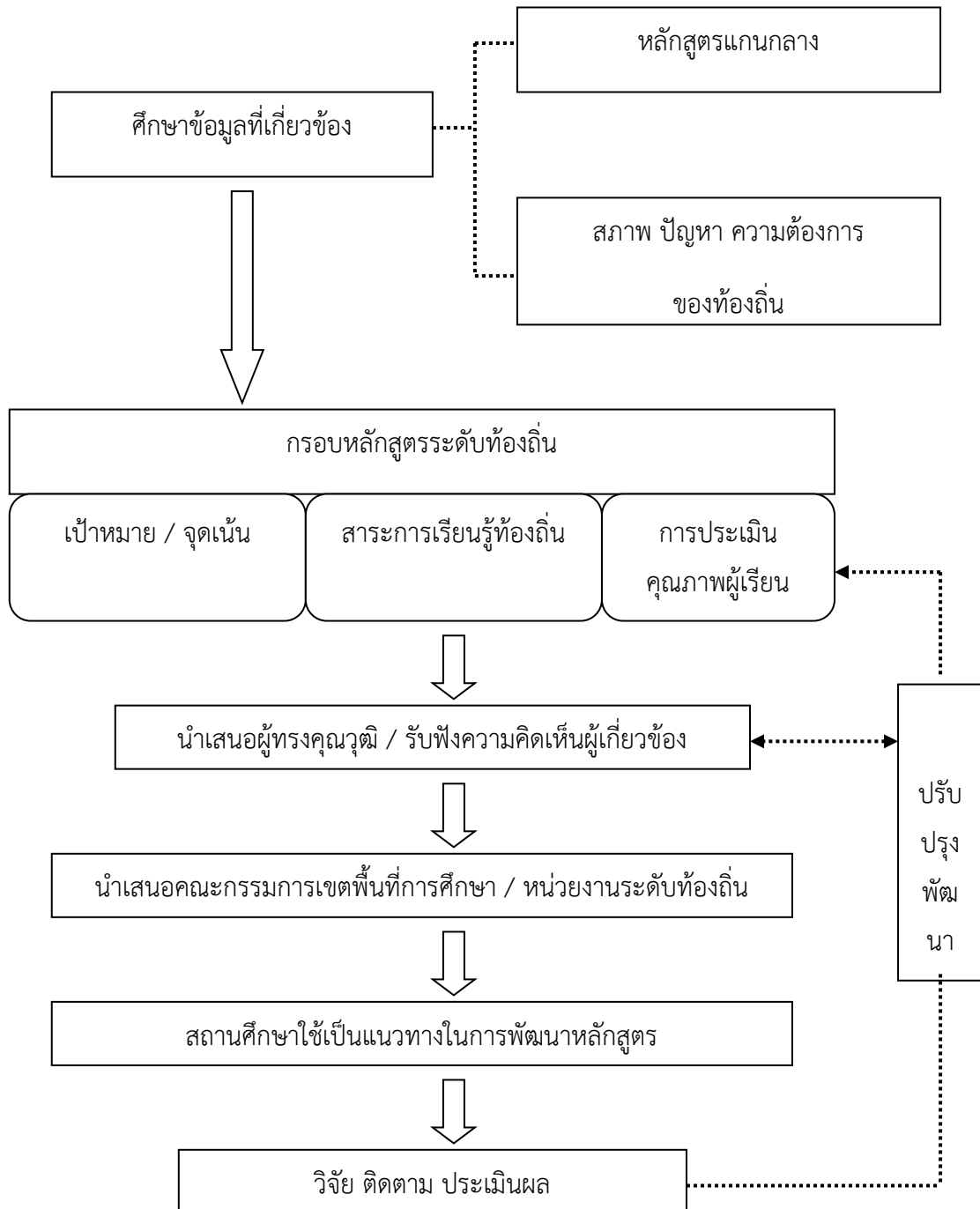
## ความสำคัญและความเป็นมา

กระทรวงศึกษาธิการ ประกาศใช้หลักสูตรแกนกลางการศึกษาขั้นพื้นฐาน พุทธศักราช 2551 เมื่อวันที่ 11 กรกฎาคม 2551 เพื่อให้สถานศึกษาได้นำไปใช้เป็นกรอบและทิศทางในการพัฒนาหลักสูตรสถานศึกษา และการจัดการเรียนการสอนให้ผู้เรียนมีคุณภาพตามมาตรฐานและตัวชี้วัดที่กำหนด หลักสูตรแกนกลางการศึกษาขั้นพื้นฐานฯ ได้กำหนดแนวทางการบริหารจัดการให้สำนักงานเขตพื้นที่การศึกษาที่เป็นหน่วยงานระดับท้องถิ่น มีภารกิจที่สำคัญ คือ กำหนดเป้าหมาย/จุดเน้น ในการพัฒนาคุณภาพผู้เรียนในระดับท้องถิ่น วิจัยและพัฒนาคุณภาพการใช้หลักสูตร กำหนดสาระการเรียนรู้ท้องถิ่น จัดทำระเบียบการวัดและประเมินผลระดับท้องถิ่น เพื่อใช้เป็นแนวทางการดำเนินงานในการพัฒนาหลักสูตรของสถานศึกษาแต่ละแห่ง

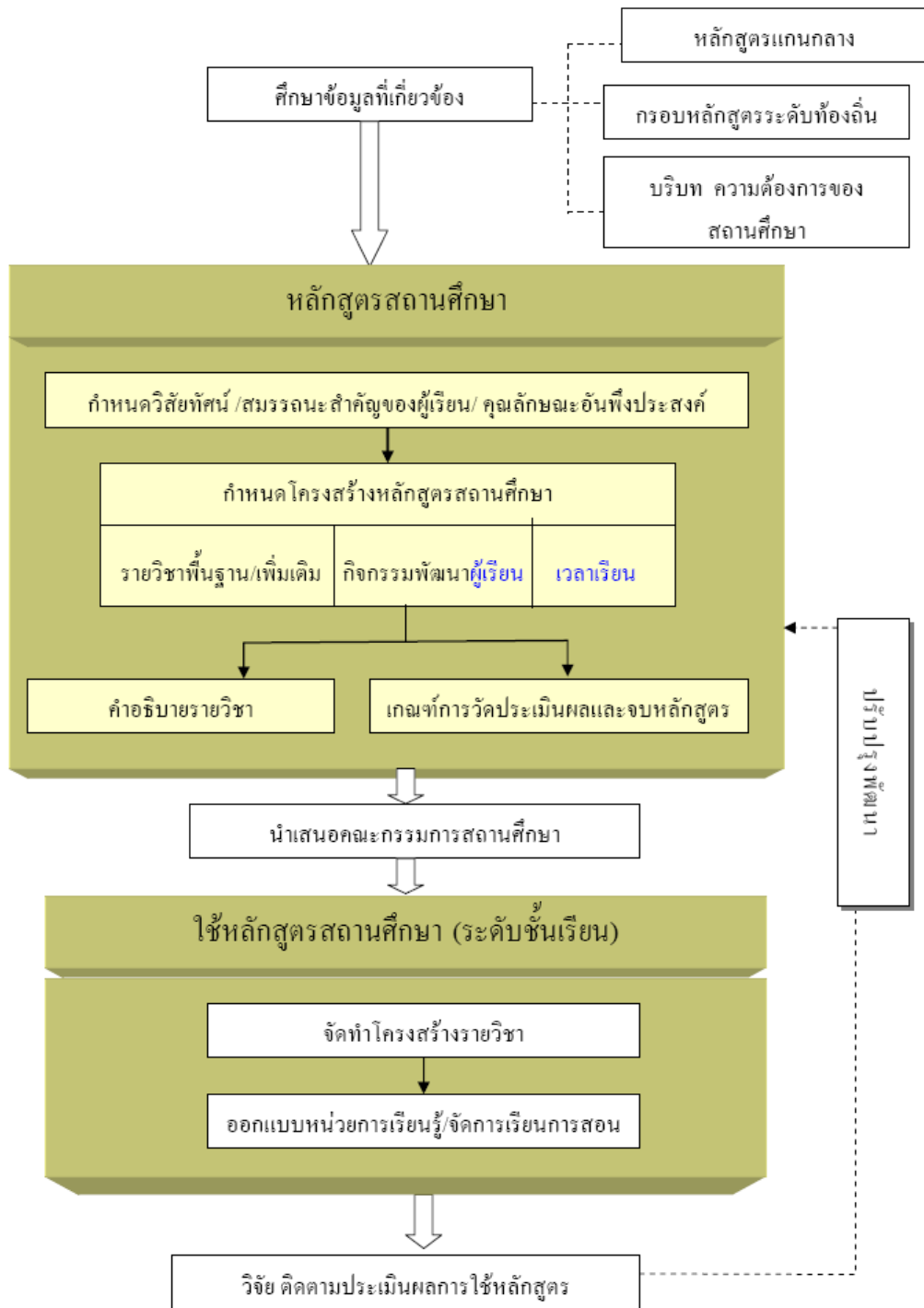
ในระบบการศึกษาที่มีการกระจายอำนาจให้ท้องถิ่น และสถานศึกษามีบทบาทในการพัฒนาหลักสูตรนั้น สำนักงานเขตพื้นที่การศึกษา เป็นหน่วยงานในระดับท้องถิ่นที่มีบทบาทสำคัญในการเชื่อมโยงหลักสูตรแกนกลางการศึกษาขั้นพื้นฐาน และความต้องการของท้องถิ่นสู่การพัฒนาหลักสูตรสถานศึกษา และการจัดการเรียนการสอนในชั้นเรียน อีกทั้งเป็นหน่วยงานหลักที่มีภารกิจหลักในการขับเคลื่อนการจัดการศึกษาของโรงเรียนภายใต้การดูแลรับผิดชอบในเขตพื้นที่ ให้จัดการศึกษาได้อย่างมีคุณภาพและประสิทธิภาพ เพื่อพัฒนาผู้เรียนไปสู่มาตรฐานการเรียนรู้ ซึ่งเป็นเป้าหมายที่กำหนดไว้ร่วมกันในระดับชาติ ตามหลักสูตรแกนกลางการศึกษาขั้นพื้นฐาน นอกจากนี้ จะต้องปลูกฝังให้ผู้เรียนเป็นสมาชิกที่ดีของชุมชน มีความรัก ความภาคภูมิใจในบ้านเกิดเมืองนอน และท้องถิ่นของตน

เพื่อให้การจัดการศึกษาภายในท้องถิ่นบรรลุผลตามที่กล่าวมา สำนักงานเขตพื้นที่การศึกษาสมุทรสงคราม จึงจัดทำกรอบหลักสูตรระดับท้องถิ่น สำนักงานเขตพื้นที่การศึกษาสมุทรสงคราม สำหรับสถานศึกษาใช้เป็นแนวทาง หรือเป็นกรอบทิศทางสำหรับการจัดการเรียนการสอนในเรื่องเกี่ยวกับชุมชนท้องถิ่น ที่ผู้เรียนในท้องถิ่นควรเรียนรู้อย่างแท้จริง

## การพัฒนากรอบหลักสูตรระดับท้องถิ่น



## การพัฒนาหลักสูตรสถานศึกษา



### วิสัยทัศน์

หลักสูตรระดับท้องถิ่นจังหวัดสมุทรสงคราม พุทธศักราช 2560 มุ่งพัฒนาผู้เรียนทุกคนได้เรียนรู้ ภูมิหลัง วิถีการดำรงชีวิต เศรษฐกิจสังคม ศิลปวัฒนธรรม ขนบธรรมเนียมประเพณีและทรัพยากรของจังหวัด กรอบหลักสูตรระดับท้องถิ่น สำนักงานเขตพื้นที่การศึกษาประถมศึกษาสมุทรสงคราม พุทธศักราช 2560

สมุทรสงคราม เพื่อปลูกฝังให้เยาวชนจังหวัดสมุทรสงคราม มีความรัก ความภาคภูมิใจในฐานะพลเมือง จังหวัดสมุทรสงคราม และเป็นกำลังสำคัญในการบำรุงรักษาให้ยั่งยืนต่อไป

## จุดหมาย

หลักสูตรระดับท้องถิ่นจังหวัดสมุทรสงคราม พุทธศักราช 2560 มุ่งพัฒนาผู้เรียนให้เป็นคนดี มีปัญญา มีความสุข และมีศักยภาพในการพัฒนาตนเองตลอดชีวิตดังนี้

1. มีคุณธรรม จริยธรรม และค่านิยมที่พึงประสงค์ เห็นคุณค่าของตนเอง มีวินัย ปฏิบัติตนตามหลักปรัชญาเศรษฐกิจพอเพียง
2. มีความรู้ความภาคภูมิใจ และดำเนินชีวิตตามขนบธรรมเนียมประเพณีอันดีงามของบรรพชน
3. มีสุขภาพกายสุขภาพจิตที่ดี มีสุขนิสัยและรักการออกกำลังกาย
4. มีจิตสำนึกรักแผ่นดินถิ่นกำเนิด เป็นพลเมืองที่ดีของชุมชนและของชาติ ยึดมั่นในวิถีชีวิตและการปกครองตามระบอบประชาธิปไตยอันมีพระมหากษัตริย์เป็นประมุข
5. มีจิตสำนึกในการอนุรักษ์วัฒนธรรมและภูมิปัญญาท้องถิ่นจังหวัดสมุทรสงคราม การอนุรักษ์และพัฒนาสิ่งแวดล้อม มีจิตสาธารณะ ที่มุ่งทำประโยชน์และสร้างสิ่งที่ดีงามในชุมชนท้องถิ่น และอยู่ร่วมกันอย่างมีความสุข

## สมรรถนะสำคัญของผู้เรียน

1. ความสามารถในการสื่อสาร เป็นความสามารถในการรับ และส่งสาร มีวัฒนธรรม ในการใช้ภาษา ในการสื่อสารแลกเปลี่ยนข้อมูลข่าวสาร และประสบการณ์อันเป็นประโยชน์ต่อการพัฒนาตนเองและสังคม สร้างความเข้าใจอันดีด้วยการสื่อสารอย่างมีเหตุผลและมีประสิทธิภาพในสังคมท้องถิ่นและสังคมชาติ
2. ความสามารถในการคิด เป็นความสามารถในการคิดวิเคราะห์ การคิดสังเคราะห์ การคิดอย่างสร้างสรรค์ การคิดอย่างมีวิจารณญาณ และการคิดอย่างเป็นระบบ เพื่อสร้างองค์ความรู้หรือสารสนเทศเพื่อการตัดสินใจเกี่ยวกับตนเอง สังคมท้องถิ่นและสังคมชาติ
3. ความสามารถในการแก้ปัญหา เป็นความสามารถในการแก้ปัญหาและอุปสรรคต่าง ๆ ที่เผชิญได้อย่างถูกต้องเหมาะสมบนพื้นฐานของหลักเหตุผล คุณธรรมและข้อมูลสารสนเทศ เข้าใจความสัมพันธ์และการเปลี่ยนแปลงของเหตุการณ์ต่าง ๆ ในสังคม แสวงหาความรู้ ประยุกต์ความรู้มาใช้ในการป้องกันและแก้ปัญหา และมีการตัดสินใจที่มีประสิทธิภาพ โดยคำนึงถึงผลกระทบที่เกิดขึ้น ต่อตนเอง สังคมและสิ่งแวดล้อม
4. ความสามารถในการใช้ทักษะชีวิต เป็นความสามารถในการนำกระบวนการต่าง ๆ ไปใช้ในการดำเนินชีวิตประจำวัน การเรียนรู้ด้วยตนเอง การเรียนรู้ต่อเนื่อง การทำงาน และการอยู่ร่วมกันในสังคมด้วยการสร้างเสริมความสัมพันธ์อันดีระหว่างบุคคล การจัดการปัญหาและความขัดแย้งต่าง ๆ อย่างเหมาะสม การปรับตัวให้ทันกับการเปลี่ยนแปลงของสังคมและสภาพแวดล้อม และการรู้จักหลีกเลี่ยงพฤติกรรมไม่พึงประสงค์ ที่ส่งผลกระทบต่อตนเองและผู้อื่น
5. ความสามารถในการใช้เทคโนโลยี เป็นความสามารถในการเลือกใช้เทคโนโลยีด้านต่าง ๆ และมีทักษะกระบวนการทางเทคโนโลยี เพื่อการพัฒนาตนเองและสังคม ในด้านการเรียนรู้ การสื่อสาร การทำงาน การแก้ปัญหาอย่างสร้างสรรค์ ถูกต้องเหมาะสม และมีคุณธรรม

กรอบหลักสูตรระดับท้องถิ่น สำนักงานเขตพื้นที่การศึกษาประถมศึกษาสมุทรสงคราม พุทธศักราช 2560

## เป้าหมาย/จุดเน้น

หลักสูตรระดับท้องถิ่นจังหวัดสมุทรสงคราม พุทธศักราช 2560 เน้นการปลูกฝังผู้เรียนให้เป็นพลเมืองที่ดีของจังหวัดสมุทรสงครามดังนี้

1. ผู้เรียนทุกคนมีความรู้ทักษะกระบวนการและคุณลักษณะตามมาตรฐานการเรียนรู้หลักสูตรแกนกลางการศึกษาขั้นพื้นฐาน พุทธศักราช 2551
2. ผู้เรียนทุกคน ได้เรียนรู้เรื่องราวของชุมชนและท้องถิ่นจังหวัดสมุทรสงคราม
3. ผู้เรียนทุกคนมีสำนึกรักและภาคภูมิใจในท้องถิ่น ร่วมรักษาสภาพแวดล้อมในท้องถิ่น ร่วมกิจกรรมตามขนบธรรมเนียมประเพณี อันดีงามของท้องถิ่น

## คุณลักษณะที่พึงประสงค์

หลักสูตรระดับท้องถิ่นจังหวัดสมุทรสงคราม พุทธศักราช 2560 มุ่งพัฒนาผู้เรียนให้มีคุณลักษณะอันพึงประสงค์เพื่อสามารถอยู่ร่วมกับผู้อื่นในสังคมได้อย่างมีความสุขในฐานะพลเมืองของจังหวัดสมุทรสงคราม ดังนี้

1. รักษาดี ศาสน์ กษัตริย์
2. ซื่อสัตย์สุจริต
3. มีวินัย
4. ใฝ่เรียนรู้
5. อยู่อย่างพอเพียง
6. มุ่งมั่นในการทำงาน
7. รักความเป็นไทย
8. มีจิตสาธารณะ

## แนวการจัดโครงสร้างเวลาเรียน

โครงสร้างเวลาเรียนของกรอบหลักสูตรระดับท้องถิ่นจังหวัดสมุทรสงคราม พุทธศักราช 2560 สถานศึกษาสามารถดำเนินการตามศักยภาพความพร้อม และจุดเน้นของสถานศึกษา ทั้งระดับประถมศึกษา มัธยมศึกษาตอนต้น และมัธยมศึกษาตอนปลาย ดังนี้

1. บูรณาการสาระการเรียนรู้ท้องถิ่นจังหวัดสมุทรสงคราม กับสาระการเรียนรู้ตามหลักสูตรแกนกลางการศึกษาขั้นพื้นฐาน พุทธศักราช 2551
2. กำหนดสาระการเรียนรู้ท้องถิ่นจังหวัดสมุทรสงคราม เป็นรายวิชาเพิ่มเติม
3. กำหนดสาระการเรียนรู้ท้องถิ่นจังหวัดสมุทรสงครามเป็นกิจกรรมพัฒนาผู้เรียน

## การจัดการเรียนรู้

การจัดการเรียนรู้เป็นกระบวนการสำคัญในการนำกรอบหลักสูตรระดับท้องถิ่นจังหวัดสมุทรสงคราม พุทธศักราช 2560 สู่การเรียนรู้และการปฏิบัติจริงให้เกิดผลกับผู้เรียน ตามจุดหมาย สมรรถนะสำคัญของ



ผู้เรียน และคุณลักษณะที่พึงประสงค์ ที่กำหนดในหลักสูตรระดับท้องถิ่นจังหวัดสมุทรสงคราม พุทธศักราช 2560

### 1. หลักการจัดการเรียนรู้

เพื่อให้ผู้เรียนมีความรู้ความสามารถตามจุดหมาย สมรรถนะสำคัญของผู้เรียนและคุณลักษณะอันพึงประสงค์ ตามหลักสูตรระดับท้องถิ่นจังหวัดสมุทรสงคราม พุทธศักราช 2560 โดยยึดหลักผู้เรียนสำคัญที่สุด เชื่อว่าทุกคนสามารถเรียนรู้และพัฒนาตนเองได้ ยึดประโยชน์ที่เกิดกับผู้เรียน กระบวนการเรียนรู้ต้องส่งเสริมให้ผู้เรียน สามารถพัฒนาตามธรรมชาติและเต็มตามศักยภาพ คำนึงถึงความแตกต่างระหว่างบุคคล และพัฒนาการทางสมอง เน้นให้ความสำคัญทั้งความรู้และคุณธรรม

### 2. กระบวนการเรียนรู้

การจัดการเรียนรู้ที่เน้นผู้เรียนเป็นสำคัญ สถานศึกษาต้องจัดกระบวนการเรียนรู้ที่หลากหลาย เน้นการมีส่วนร่วมโดยนำภูมิปัญญาท้องถิ่น เพื่อให้บรรลุผลตามเป้าหมายของหลักสูตรระดับท้องถิ่นจังหวัดสมุทรสงคราม กระบวนการเรียนรู้ที่จำเป็นได้แก่ กระบวนการเรียนรู้แบบบูรณาการ กระบวนการสร้างความรู้ กระบวนการคิด กระบวนการทางสังคม กระบวนการเผชิญสถานการณ์ กระบวนการแก้ปัญหา กระบวนการเรียนรู้จากประสบการณ์จริง กระบวนการปฏิบัติจริง กระบวนการเรียนรู้ด้วยตนเอง กระบวนการพัฒนาคุณลักษณะนิสัย

กระบวนการเหล่านี้เป็นแนวทางในการจัดการเรียนรู้ที่ผู้เรียนควรได้รับการฝึกฝน พัฒนาเพื่อช่วยให้ผู้เรียนเกิดการเรียนรู้ได้ดี บรรลุเป้าหมายของหลักสูตร ดังนั้นผู้สอนจึงจำเป็นต้องทำความเข้าใจในกระบวนการเรียนรู้ต่าง ๆ และเลือกใช้ในการจัดกระบวนการเรียนรู้ได้อย่างมีประสิทธิภาพ

### วิธีการประเมินผล

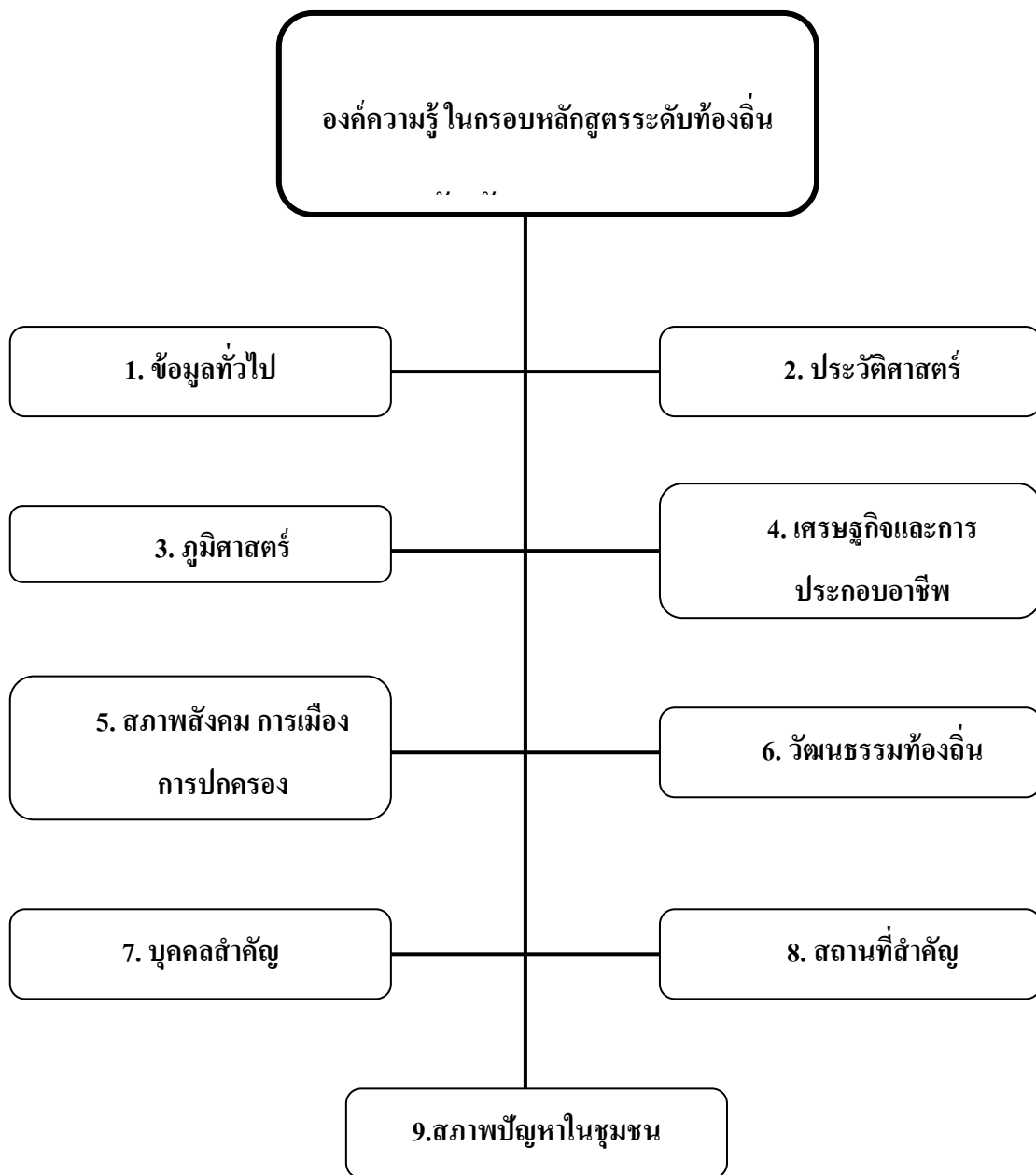
การวัดผลและประเมินผลการจัดการเรียนรู้ หลักสูตรระดับท้องถิ่นจังหวัดสมุทรสงคราม พุทธศักราช 2560 ให้สถานศึกษาวัดผลและประเมินคุณภาพผู้เรียน ตามมาตรฐานและตัวชี้วัดของหลักสูตรสถานศึกษา ทั้งด้านความรู้ความเข้าใจ ด้านทักษะกระบวนการ และด้านคุณลักษณะของผู้เรียน ทุกกลุ่มสาระการเรียนรู้ ตลอดจนวัดผลประเมินผลตามเป้าหมายและผลการเรียนรู้ที่คาดหวัง ของกิจกรรม/โครงการ/ชุมนุม/ชมรม ของสถานศึกษา

### เกณฑ์การประเมิน

เกณฑ์การประเมินผลการเรียนรู้หลักสูตรระดับท้องถิ่นจังหวัดสมุทรสงคราม พุทธศักราช 2560 ให้สถานศึกษาใช้เกณฑ์การประเมินผลการเรียนตามระเบียบว่าด้วยการประเมินผลของสถานศึกษา ทุกกลุ่มสาระการเรียนรู้และเกณฑ์การตัดสินผลการร่วมกิจกรรม /โครงการ/ชุมนุม/ชมรม ของสถานศึกษา

### สาระการเรียนรู้

สาระการเรียนรู้ ประกอบด้วย องค์ความรู้ ทักษะ หรือกระบวนการเรียนรู้ และคุณลักษณะอันพึงประสงค์ซึ่งกำหนดให้ผู้เรียนทุกคนในสถานศึกษาขั้นพื้นฐานในจังหวัดสมุทรสงคราม ได้จัดการเรียนรู้ ตามศักยภาพของสถานศึกษาโดยแบ่งเป็น 9 ด้าน ดังนี้



# กรอบหลักสูตรระดับท้องถิ่นจังหวัดสมุทรสงคราม สำนักงานเขตพื้นที่การศึกษาประถมศึกษาสมุทรสงคราม

## 1. ข้อมูลทั่วไปจังหวัดสมุทรสงคราม

### วิสัยทัศน์จังหวัดสมุทรสงคราม

จังหวัดสมุทรสงคราม เป็นเมืองแห่งอาหารทะเล และผลไม้ปลอดภัยจากสารพิษ ศูนย์กลาง การพักผ่อนและการท่องเที่ยวเชิงอนุรักษ์ทางลำคลองระดับชาติ ดินแดนแห่งประชาชนรักถิ่นกำเนิด อนุรักษ์สิ่งแวดล้อมและวัฒนธรรมอันดีงาม

### ตราประจำจังหวัด

ชื่อเดิมของจังหวัดคือ เมืองแม่กลอง เพราะตั้งอยู่ริมฝั่งลำน้ำแม่กลอง ซึ่งเป็นเส้นทางคมนาคม ที่สำคัญมา แต่สมัยโบราณ ตราของจังหวัดจึงมีลักษณะ เป็นรูปกลองลอยน้ำ สองฟากฝั่ง เป็นต้น มะพร้าว สัญลักษณ์อาชีพหลัก ของชาวจังหวัดสมุทรสงคราม



### คำขวัญประจำจังหวัด

เมืองหอยหลอด ยอดลิ้นจี่ มีอุทยาน ร.2 แม่กลองไหลผ่าน  
นมัสการหลวงพ่อบ้านแหลม

### สีประจำจังหวัด

สีฟ้า

### ต้นไม้ประจำจังหวัด

สนทะเล

### ดอกไม้ประจำจังหวัด

จิกทะเล

### เพลงประจำจังหวัด

มาร์ชสมุทรสงคราม

ฯลฯ

## 2. ประวัติศาสตร์จังหวัดสมุทรสงคราม

จังหวัดสมุทรสงครามได้ปรากฏชื่อครั้งแรกในนาม “แม่กลอง” จากเอกสารบันทึกจดหมายเหตุของทูตฝรั่งเศสที่เดินทางเข้ามาในประเทศไทย สมัยสมเด็จพระนารายณ์มหาราช แห่งกรุงศรีอยุธยา ดังปรากฏในแผนที่โบราณมากมาย แสดงชื่อ Maeklong (แม่กลอง) ไว้ในแผนที่ ซึ่งตั้งอยู่ในอาณาบริเวณทะเลปากอ่าวไทย ตรงกับตำแหน่งที่ตั้งของชุมชนแม่กลอง หรือจังหวัดสมุทรสงครามในปัจจุบัน

อีกทั้ง จอห์น ครอฟอร์ด ทูตอังกฤษที่เดินทางเข้ามาในสมัยรัชกาลที่ 3 แห่งกรุงรัตนโกสินทร์ ได้ทำแผนที่ขึ้นระบุชื่อ Maeklong (แม่กลอง) ไว้ในแผนที่ บริเวณที่ตรงกับจังหวัดสมุทรสงครามในปัจจุบันเช่นเดียวกัน

จังหวัดสมุทรสงครามเป็นแผ่นดินที่เกิดขึ้นใหม่ ในราวพุทธศตวรรษที่ 18 เนื่องจากการทับถมของโคลนตะกอนบริเวณปากแม่น้ำ เกิดเป็นที่ดอน จนกลายเป็นที่ราบลุ่มแม่น้ำขนาดใหญ่ พิจารณาได้จากแผนที่ภาพถ่ายดาวเทียมซึ่งแสดงการแบ่งแยกอายุของพื้นผิวโลก หรือหลักฐานทางประวัติศาสตร์และโบราณคดี จากอายุของชั้นดินและการใช้ทรัพยากรของกระทรวงวิทยาศาสตร์และเทคโนโลยีเป็นเกณฑ์

ฯลฯ

## 3. ภูมิศาสตร์จังหวัดสมุทรสงคราม

### 3.1 ที่ตั้ง

จังหวัดสมุทรสงคราม ตั้งอยู่ในเขตที่ราบภาคกลางตอนล่างของประเทศไทย บริเวณชายฝั่งทะเลด้านอ่าวไทยฝั่งตะวันตก บริเวณปากแม่น้ำแม่กลอง มีระยะห่างจากกรุงเทพฯ ไปทางทิศตะวันตกเฉียงใต้ ตามทางหลวงหมายเลข 35 ถนนพระราม 2 (สายธนบุรี-ปากท่อ) ประมาณ 64 กิโลเมตร

จากแผนที่ประเทศไทย กำหนดที่ตั้งทางภูมิศาสตร์ของจังหวัดสมุทรสงคราม ไว้ดังนี้

ละติจูด ที่ 13 องศา 14 ลิปดา ถึง 13 องศา 31 ลิปดาเหนือ

ลองจิจูดที่ 99 องศา 51 ลิปดา ถึง 100 องศา 05 ลิปดาตะวันออก

### 3.2 อาณาเขตติดต่อ

ทิศเหนือ ติดต่อกับอำเภอดำเนินสะดวก จังหวัดราชบุรี อำเภอบ้านแพ้ว อำเภอเมือง จังหวัดสมุทรสาคร โดยมีคลองดอนมะโนรา ในเขตอำเภอบางคนที และคลองรางห้าตำลึง ในเขตอำเภอเมืองฯ เป็นแนวแบ่งเขต

ทิศใต้ จรดทะเลอ่าวไทยบริเวณปากแม่น้ำแม่กลอง และติดต่อกับจังหวัดเพชรบุรี บริเวณอำเภอบ้านแหลม และอำเภอเขาย้อย

ทิศตะวันออก ติดต่อกับจังหวัดสมุทรสาคร ที่คลองพรมแดน และทะเลด้านอ่าวไทย

ทิศตะวันตก ติดต่อกับจังหวัดราชบุรี ที่อำเภอวัดเพลง และอำเภอปากท่อโดยมีคลองโรงหวี และคลองวัดประดู่เป็นแนวแบ่งเขต

### 3.3 ขนาด

จังหวัดสมุทรสงคราม เป็นจังหวัดที่มีพื้นที่น้อยที่สุดของประเทศไทย กล่าวคือ พื้นที่ประมาณ 416.707 ตารางกิโลเมตร หรือ 260,441.87 ไร่

### 3.4 ลักษณะภูมิประเทศ

จังหวัดสมุทรสงครามตั้งอยู่บริเวณปากแม่น้ำแม่กลอง มี แม่น้ำแม่กลองไหลผ่านเป็นระยะทางประมาณ 25 กิโลเมตร มีลำคลองมากกว่า 300 คลอง ลักษณะภูมิประเทศ 2 เขตใหญ่ ๆ

**เขตที่ราบน้ำทะเลท่วมถึง** ได้แก่ บริเวณปากแม่น้ำแม่กลอง ดินชายฝั่งทะเลจะมีน้ำท่วมถึงเป็นประจำ พื้นที่ส่วนใหญ่เป็นที่ราบลุ่มหรือหาดโคลน พื้นที่ที่มีความสูงจากระดับน้ำทะเลไม่เกิน 1 เมตร พื้นที่ส่วนใหญ่ใช้ประโยชน์ในการประกอบอาชีพ นาเกลือ นากุ้ง ป่าชายเลน พบในเขตอำเภอเมืองฯ และตอนใต้ของอำเภออัมพวา

#### เขตที่ราบลุ่มน้ำหรือเขตที่ราบน้ำท่วมถึง

เขตที่ราบลุ่มน้ำหรือเขตที่ราบน้ำท่วมถึง อยู่ถัดจากที่ราบน้ำทะเลท่วมถึงขึ้นไป พื้นที่ที่มีความสูงตั้งแต่ 1 - 3 เมตร ลักษณะพื้นที่จะลาดเอียงจากตอนต้นน้ำสู่ปากแม่น้ำแม่กลอง ลานตะพักลำน้ำ พื้นที่บริเวณนี้เคยอยู่ใต้ระดับน้ำทะเลมาก่อนจึงมีตะกอนน้ำทะเลทับถมอยู่ด้านล่าง ต่อมาตะกอนน้ำจืดที่แม่น้ำแม่กลองพัดพามาทับถมด้านบน ประกอบกับน้ำทะเลมีการลดระดับลง จึงทำให้บริเวณนี้กลายเป็นที่ราบน้ำท่วมถึง พื้นที่เขตนี้พบตั้งแต่ตอนเหนือของอำเภออัมพวาเรื่อยขึ้นไปตลอดเขตอำเภอบางคนที

### 3.5 ลักษณะภูมิอากาศ

สภาพภูมิประเทศเป็นที่ราบลุ่มแม่น้ำ ที่ตั้งของจังหวัดสมุทรสงคราม ได้รับอิทธิพลจากลมมรสุมตะวันออกเฉียงใต้ พายุหมุนจากทะเลจีนใต้ การได้รับอิทธิพลจากทะเลทำให้อากาศของพื้นที่จังหวัดสมุทรสงครามไม่ร้อนจัด ไม่หนาวจัด มีความชุ่มชื้นอยู่เสมอ

#### ฤดูกาลของจังหวัดสมุทรสงคราม

ฤดูฝน เริ่มตั้งแต่เดือนพฤษภาคม ไปจนถึงเดือนตุลาคม รวมเวลาประมาณ 6 เดือน เนื่องจากอิทธิพลของลมมรสุมตะวันออกเฉียงใต้ ทำให้ฝนตกติดต่อกันเป็นเวลานานและตกชุกในเดือนกันยายน ปริมาณน้ำฝนเฉลี่ยตลอดปี ประมาณ 1,157 มิลลิเมตร

ฤดูหนาว เริ่มตั้งแต่เดือนพฤศจิกายน ถึงเดือนมกราคม ประมาณ 3 เดือน ทั้งนี้เนื่องจากได้รับอิทธิพลจากลมมรสุมตะวันออกเฉียงเหนือ แต่เพียงช่วงระยะเวลาสั้น ๆ อากาศจึงไม่หนาวจัด

ฤดูร้อนเริ่มตั้งแต่เดือนกุมภาพันธ์ ถึงเดือนเมษายน เวลาประมาณ 3 เดือน ลักษณะอากาศไม่ร้อนจัด

จังหวัดสมุทรสงคราม มีช่วงที่เกิดพายุฝนฟ้าคะนอง ระหว่างฤดูร้อนกับฤดูฝน คือประมาณเดือนเมษายน ถึงเดือนพฤษภาคม ซึ่งเป็นระยะเวลาที่อาจจะมีพายุฝนฟ้าคะนอง ที่เคลื่อนตัวมาจากทะเลจีนใต้ เข้ามาทางชายฝั่งเวียดนามในลักษณะพายุไต้ฝุ่นหรือพายุโซนร้อน ทำให้เกิดฝนตกหนัก อุณหภูมิเฉลี่ยตลอดทั้งปี ประมาณ 28 องศาเซลเซียส

### 3.6 ทรัพยากรธรรมชาติของจังหวัดสมุทรสงคราม

#### 3.6.1 แม่น้ำและคลอง

แม่น้ำแม่กลอง เริ่มจากแควใหญ่และแควน้อย ไหลมารวมกันที่ปากแพรกอำเภอเมืองฯ จังหวัดกาญจนบุรี ไหลไปทางทิศตะวันออก เข้าอำเภอท่าม่วงผ่านเขื่อนวชิราลงกรณ์ อำเภอท่ามะกา เข้าเขตจังหวัดราชบุรี ผ่านอำเภอบ้านโป่ง แล้วลงทางทิศใต้ผ่านอำเภอโพธาราม อำเภอเมืองราชบุรี แล้ววกไปทางทิศตะวันออกเฉียงใต้ เป็นเส้นแบ่งเขตอำเภอเมืองราชบุรี กับอำเภอดำเนินสะดวก เข้าเขตจังหวัดสมุทรสงคราม

ผ่านอำเภอบางคนที่ อำเภออัมพวา อำเภอเมืองสมุทรสงคราม ลงทะเลในอ่าวไทย ยาวทั้งสิ้นประมาณ 14 กิโลเมตร

### คลองที่สำคัญในพื้นที่จังหวัดสมุทรสงคราม มีดังต่อไปนี้

#### เขตอำเภอเมืองสมุทรสงคราม

คลองแม่กลอง	คลองบางจะเกร็ง	คลองลัดจวน	คลองบางแก้ว
คลองบางป่อ	คลองชูดอนจั่น	คลองพรมแดน	คลองช่อง
คลองโค่น	คลองบางชันแตก	คลองเขิน	คลองสุนัขหอน

ฯลฯ

#### เขตอำเภออัมพวา

คลองประชาชื่น	คลองอัมพวา	คลองบางแค	คลองบางจาก
คลองดาวดึงษ์	คลองผีหลอก	คลองปลายโพรงพง	คลองบางลี่
คลองวัดประดู่	คลองชูดก้านันสมบุรณ์	คลองชูดยี่สาร	คลองยี่สาร
คลองชูดเล็ก	คลองแควอ้อม (แม่น้ำอ้อม)		

ฯลฯ

#### เขตอำเภอบางคนที่

คลองบางน้อย	คลองบางคนทีนอก	คลองบ้านค่าย	คลองบางคนทีใน
คลองบางนกแขวก	คลองตาจำ	คลองบางพลับ	คลองจอมปลวก
คลองโรงหีบ	คลองรางห้าตำลึง	คลองดอนมะโนรา	คลองไทย

ฯลฯ

### 3.6.2 แหล่งน้ำ

จังหวัดสมุทรสงครามตั้งอยู่ในเขตพื้นที่ลุ่มน้ำแม่กลองช่วงปากแม่น้ำ เป็นที่ราบลุ่มอันอุดมสมบูรณ์เพราะน้ำทะเลเคยท่วมถึง ลุ่มน้ำแม่กลองตั้งอยู่ทางทิศตะวันตกของภาคกลางเกิด จากการรวมตัวของ แควใหญ่กับแควน้อยในจังหวัดกาญจนบุรี ไหลผ่านจังหวัดราชบุรีมายังจังหวัดสมุทรสงคราม และไหลลงสู่ ทะเล โดยช่วงที่ไหลผ่านจังหวัดสมุทรสงครามมีความยาวประมาณ 25 กิโลเมตร กว้าง 200 - 300 เมตร ผ่าน ตอนกลางของพื้นที่ตามแนวเหนือใต้จากอำเภอบางคนที่ อำเภออัมพวา ลงสู่ อ่าวไทย ในเขตอำเภอเมือง สมุทรสงคราม ทำให้พื้นที่สมุทรสงครามมีสภาพน้ำเกิดขึ้น 3 ลักษณะ คือน้ำจืด น้ำกร่อยและน้ำเค็ม

ลักษณะน้ำจืด พบในเขตพื้นที่อำเภอบางคนที่

ลักษณะน้ำกร่อย พบในเขตพื้นที่อำเภออัมพวา ตอนบน ตอนกลาง

และอำเภอเมืองตอนบน

ลักษณะน้ำเค็ม พบในเขตพื้นที่อำเภออัมพวาตอนล่างและ

อำเภอเมืองตอนกลางและตอนล่าง

แม่น้ำแม่กลอง มีความสำคัญตั้งแต่อดีต ประวัติศาสตร์สมัยกรุงรัตนโกสินทร์ ได้นำน้ำจากแม่น้ำ แม่กลองมาใช้ในพระราชพิธีบรมราชาภิเษก ในทศวรรษกาลปรากฏหลักฐานทางประวัติศาสตร์ว่าได้นำน้ำบริเวณ วัดดาวดึงษ์ ซึ่งถือว่าเป็นน้ำศักดิ์สิทธิ์แห่งหนึ่งสำหรับบรมราชาภิเษก เพราะน้ำที่นำมาใช้ในการสรง ในพระราช พิธีบรมราชาภิเษกนี้เรียกว่า “น้ำเบญจสุทธาน้ำ” ปรากฏในทางราชการให้ตักน้ำจากแม่น้ำทั้ง 5 แห่ง มาประกอบ พระราชพิธีนี้ คือ

1. แม่น้ำบางปะกง ตักที่บึงพระอาจารย์ แขวงเมืองนครนายก
2. แม่น้ำป่าสัก ตักที่ตำบลท่างาม แขวงเมืองสระบุรี
3. แม่น้ำเจ้าพระยา ตักที่ตำบลบางแก้ว แขวงเมืองอ่างทอง
4. แม่น้ำแม่กลอง ตักที่ตำบลดาวดึงส์ แขวงเมืองสมุทรสงคราม
5. แม่น้ำเพชรบุรี ตักที่ตำบลท่าไชย แขวงเมืองเพชรบุรี

### 3.6.3 ดิน

จังหวัดสมุทรสงคราม มีลักษณะภูมิประเทศส่วนใหญ่ เป็นที่ราบปากแม่น้ำแม่กลอง แม่น้ำแม่กลองไหลผ่านกลาง เป็นระยะทาง 20 กิโลเมตร และมีอาณาเขตติดต่อชายฝั่งทะเลยาวกว่า 20 กิโลเมตร ลักษณะภูมิประเทศดังกล่าว ทำให้ดินในจังหวัดสมุทรสงครามได้รับอิทธิพลทั้งจากแม่น้ำและทะเล

พื้นที่ที่อยู่ติดชายฝั่งทะเล หรือบริเวณที่น้ำทะเลท่วมถึงจะได้รับอิทธิพลจากน้ำทะเลมาก ซึ่งมีวัตถุต้นกำเนิดดินเป็นตะกอนน้ำทะเลใหม่ ดินมีการพัฒนาน้อย มีน้ำแช่ขัง ดินเป็นสีเทา ถึงเทาอ่อนปฏิกิริยาดินเป็นด่าง และเป็นดินเค็มที่ไม่เหมาะในการปลูกพืชผล

พื้นที่ที่อยู่ถัดเข้ามาจากชายฝั่งทะเล หรือบริเวณที่ราบน้ำทะเลท่วมถึง (มีความสูง 1-3 เมตร) ได้รับอิทธิพลจากแม่น้ำมาก โดยแม่น้ำแม่กลองจะพัดพาตะกอนมาทับถมอยู่เรื่อย ๆ ทำให้พื้นที่สูงขึ้น ความเค็มของดินลดลง เนื้อที่ส่วนใหญ่เป็นดินเหนียวถึงดินเหนียวปนทราย มีสีน้ำตาลถึงน้ำตาลเข้มปฏิกิริยาดินเป็นกลาง ถึงด่าง และเป็นดินที่มีความอุดมสมบูรณ์ปานกลาง บางแห่งมีความอุดมสมบูรณ์สูง เหมาะแก่การปลูกพืชผล

### 3.6.4 ป่าชายเลน

ป่าชายเลน เป็นป่าที่กระจายอยู่ตามบริเวณชายทะเล เป็นป่าชายฝั่งที่ทนต่อสภาพความเค็มของน้ำทะเล และเป็นกลุ่มแรกของสิ่งมีชีวิตที่บุกเบิกชีวิตความเป็นอยู่ลงไปสู่ทะเลพร้อม ๆ กับการชักนำให้พื้นที่แผ่นดินรुकล้าตามลงไปทะเล จึงนับเป็นปราการด่านแรกระหว่างบกกับทะเลประกอบกับพรรณไม้ เช่น จากโกงกาง แสม พังกาหัวสุม ลำพู ลำแพน ตะบูน เหงือกปลาหมอ ตาตุ่ม ประทล ฯลฯ ตลอดจนสัตว์นานาชนิด ได้แก่ กุ้ง หอย ปู ปลา ที่เป็นสัตว์สำคัญทางเศรษฐกิจ เช่น กุ้งแชบ๊วย กุ้งกุลาดำ กุ้งตะกาด เคย ปลากระบอก ปลากระพง ปลาทู ปูแสม ปูทะเล ปูก้ามดาบ หอยแครง หอยแมลงภู่ หอยกระพง หอยขี้กา สัตว์ชนิดอื่น ๆ เช่น นกยาง นกตีนเทียน ปลาตีน สัตว์เลี้ยงลูกด้วยน้ำนม เช่น ค้างคาว ลิงลม ลิงแสม เสือปลา ส่วนสัตว์เลื้อยคลาน เช่น ตะกวดและเต่า เป็นต้น

ฯลฯ

## 4. เศรษฐกิจ และการประกอบอาชีพ

จังหวัดสมุทรสงครามมีโครงสร้างทางสังคม ประกอบด้วยผู้มีเชื้อชาติไทย สัญชาติไทยเป็นส่วนใหญ่ รองลงมาเป็นชาวจีน ส่วนเชื้อชาติอื่นมีเล็กน้อย มีอุปนิสัยขยันหมั่นเพียร มัธยัสถ์ ทำให้มีฐานะค่อนข้างดี รักความยุติธรรม ยึดมั่นในขนบธรรมเนียมประเพณี ประชากรส่วนใหญ่ร้อยละ 80 มีอาชีพทางเกษตรกรรมและกสิกรรม ได้แก่ การทำสวนมะพร้าว สวนผลไม้ เช่น ลิ้นจี่ ส้มโอ พืชผักต่าง ๆ ประมง การเพาะเลี้ยงสัตว์น้ำชายฝั่ง พื้นที่เพาะปลูกของจังหวัดประมาณ 142,000 ไร่ ในเขตอำเภอบางคนที จะมีพื้นที่เพาะปลูกมากที่สุด รองลงมาคือ อำเภออัมพวา และอำเภอเมือง ฯ พืชสำคัญได้แก่ มะพร้าว ลิ้นจี่ ส้มโอ และข้าว

## 4.1 อาชีพสำคัญของชาวจังหวัดสมุทรสงคราม

### 4.1.1 การทำน้ำตาลมะพร้าว

การทำน้ำตาลมะพร้าว เป็นอาชีพหลักที่สำคัญของชาวจังหวัดสมุทรสงครามซึ่งทำกันมาตั้งแต่โบราณ เนื่องจากสภาพพื้นที่เป็นที่ราบลุ่ม มีแม่น้ำแม่กลอง และมีลำคลองลำรางมากมาย พื้นที่ส่วนใหญ่ของจังหวัดสมุทรสงครามมีการปลูกมะพร้าว

### 4.1.2 การทำนาเกลือ

เกลือสมุทร จังหวัดสมุทรสงครามเป็นแหล่งผลิตเกลือที่สำคัญแห่งหนึ่งของประเทศ โดยมีแหล่งผลิตที่สำคัญของจังหวัดอยู่ในเขตอำเภอเมืองสมุทรสงคราม ได้แก่ ตำบลบางแก้ว และตำบลลาดใหญ่ เนื่องจากลักษณะดินเป็นดินเหนียวและดินเค็ม มีพื้นที่ติดชายฝั่งทะเล สะดวกต่อการขุดลอกลำรางเพื่อนำน้ำเข้าสู่พื้นที่นา จังหวัดสมุทรสงคราม มีพื้นที่ทำนาเกลือ ประมาณ 5,000 ไร่ วิถีชีวิตของชาวนาเกลือ เป็นวิถีชีวิตที่เรียบง่าย อาศัยธรรมชาติ และแรงงานเป็นหลักในการทำมาหากิน แต่ยังคงใช้ภูมิปัญญาที่บรรพบุรุษถ่ายทอดให้ เพื่อจะได้อยู่รอดและประสบผลสำเร็จ การทำนาเกลือต้องใช้น้ำทะเลเป็นวัตถุดิบหลัก

### 4.1.3 การทำถ่านไม้โกงกาง

อาชีพของชาวบ้านเขายี่สาร นอกจากจะเป็นชาวประมงแล้ว อาชีพที่ทำสืบต่อกันมานานเกือบทั้งชุมชน คือการทำถ่านไม้โกงกาง มีการสร้างเตาเผาขนาดใหญ่เพื่อเผาถ่านและปลูกป่าโกงกางหมุนเวียนเพื่อตัดไม้มาเผาถ่าน ปัจจุบันการใช้ถ่านลดน้อยลงจึงเหลือเตาเผาถ่านอยู่ไม่กี่แห่ง

เนื่องจากไม้โกงกางมีน้อยลง เตาเผาถ่านไม้โกงกางที่ใช้ในการเผาไม้แต่ละครั้ง จะได้ถ่านไม้ประมาณ 6 ตัน การตัดไม้โกงกาง จะต้องตัดออกมาทั้งต้น และมาเอากิ่งออก เลื่อยออกมาเป็นท่อน 1.30 เมตร แล้วนำมาทุบเปลือก แล้วนำเข้าเตาเผา ซึ่งบรรจุได้ 20 ตัน แล้วใช้เวลาเผาปล่อยให้ระอุ 14 วัน และจะได้ถ่านไม้ราว 6 ตัน

### 4.1.4 การทำยาจืด

ยาจืดมีลักษณะเป็นเส้นสีขาวนวลออกเหลือง คล้ายกับยาเส้นในมวนบุหรี่ยิ่ง เป็นที่รู้จักกันดีของคนกินหมาก เพราะใช้กินกับหมาก อาชีพทำยาจืด เริ่มทำมาประมาณ 100 ปีแล้ว ถิ่นที่ทำยาจืดของจังหวัดสมุทรสงคราม ได้แก่ ตำบลบางกระปือและตำบลดอนมะโนรา อำเภอบางคนที การเพาะปลูกต้นยาต้องใช้เมล็ดหวานในดินที่ขึ้น เมล็ดจะแตกออกเป็นต้นกล้าเล็ก ๆ หลังจากหวานประมาณ 1 เดือน ถอนต้นกล้ามาปลูกในดินแปลงใหม่อีกประมาณ 1 เดือน ก็นำไปยามาใช้ได้ ต้นยาจืดเป็นพืชล้มลุกมีอายุประมาณ 3 เดือน ส่วนที่นำมาทำยาจืด คือ ใบ

### 4.1.5 การทำกะปิคลองโค่น

กะปิคลองโค่น เป็นกะปิที่มีชื่อเสียงของจังหวัดสมุทรสงคราม มีกลิ่นหอมหวานไม่เค็มจัด เป็นสินค้าพื้นเมืองของ จังหวัดสมุทรสงคราม

กะปิทำจากตัวเคย หรือ ตัวกะปิ เป็นสัตว์ทะเลชนิดหนึ่ง มีลักษณะคล้ายกุ้งแต่ตัวเล็กกว่า และไม่มีกรีแหลมๆ ที่บริเวณหัว เหมือนกุ้ง ตัวสีขาวใส มีตาสีดำ อาศัยอยู่ตามบริเวณรากไม้ตามป่าชายเลน เช่น ต้นโกงกาง แสม ลำพู ชาวบ้านมักจะออกช้อน ตัวเคยกันในเวลาเช้า ช้อนกันได้ทุกวัน เพราะมีอยู่มากทุกฤดูกาล



ตัวเคย หรือตัวกะปิ มี ๒ ชนิด คือ เคยละเอียดกับเคยหยาบ ต่างกันตรงขนาดเล็กใหญ่กว่ากัน กะปิคลอง โคนจะทำจากเคย ละเอียด มีลักษณะนุ่มและตัวเล็กกว่า

การทำกะปิ ชาวบ้านจะใช้เครื่องมือ คือ สวิงไปซ็อน หรือเอากระวักไปป้อนเรียกการซ็อนตัวเคยด้วยสวิง อีกอย่างหนึ่งว่า “การฉก” เมื่อได้กะปิมาแล้วก็นำไปล้างให้สะอาดใช้แล่งซึ่งเป็น ตะแกรงตาถี่ๆ ร่อนตัวเคยละเอียดจะลอดตะแกรงลงไปอยู่ข้างล่าง เหลือเศษใบไม้ เคยหยาบ และสิ่งที่ไม่ต้องการอยู่ข้างบน จากนั้นก็นำไปใส่อ่างแล้วคลุกเคล้ากับเกลือในอัตราส่วนเกลือ 1 ส่วนต่อเคย 10 ส่วน นำไปตากแดดหมักกลับเอาข้างล่างขึ้น ตากแดดจัด 2-3 วันก็ใช้ได้จำหน่ายราคาส่งประมาณกิโลกรัมละ 30-40 บาทแต่ราคาท้องตลาดประมาณ 50-70 บาท

สำหรับเคยหยาบนั้น สามารถนำมาทำกะปิได้เช่นกันแต่ต้อง นำมาตำเสียก่อนแล้วนำไปคลุกเคล้ากับเกลือก่อนนำไปตาก ทำวิธี เดียวกัน แต่เมื่อนำไปขายจะได้ราคาต่ำ เนื่องจากตัวเคยละเอียด ที่ตำบดลองโคนมีมากพอชาวบ้านจึงไม่นิยมทำกะปิจากเคยหยาบ แต่กลับนำเคยหยาบที่ได้ไปต้มให้สุกใส่เกลือเล็กน้อย ตากให้แห้ง แล้วขายรวมกับกุ้งแห้งฝอย

การที่กะปิคลองโคนเป็นที่นิยมของผู้บริโภค เพราะเคยที่ ได้ใหม่และสด เมื่อนำมาคลุกเกลือจะมีสีชมพูออกแดงเรื่อ ๆ เคยตัวเล็ก นุ่ม และนุ่มนวลนอกจากนั้นชาวบ้านยังนิยมตากกะปิให้แห้งครั้งหนึ่งก่อน แล้วนำมาผรวบร้อนใส่เคล้าให้ทั่วนำไปตากแดดให้แห้ง อีกครั้งหนึ่งก่อนนำไปขาย ทำให้กะปิสชาติดีขึ้นและมีกลิ่นหอมหวานน่ารับประทาน

#### 4.1.6 การทำสวนลิ้นจี่

ชาวจังหวัดสมุทรสงครามปลูกลิ้นจี่มานานกว่าสองร้อยปี พันธุ์ที่นิยมปลูกจะแตกต่างกว่าที่อื่นคือ พันธุ์ค่อม พันธุ์พิเศษ พันธุ์หอมลำเจียก พันธุ์ไทย พันธุ์กระโหลกใบยาว และพันธุ์สาแหวกทอง ซึ่งการออกผลและการเก็บผลทำได้ก่อนทางภาคเหนือ ประกอบกับลิ้นจี่จังหวัดสมุทรสงครามมีรสหวาน แตกต่างไปจากลิ้นจี่จากแหล่งผลิตอื่น ๆ แหล่งผลิตสำคัญอยู่ในเขตตำบลบางสะแก ตำบลเหมืองใหม่ ตำบลบางกุ้ง อำเภอบางคนที และอำเภอมัทพวา รวมพื้นที่เพาะปลูกประมาณ 5,400 ไร่

#### 4.1.7 การทำสวนส้มโอ

จังหวัดสมุทรสงครามปลูกส้มโอมานานกว่า 150 ปี ซึ่งในปัจจุบันยังมีส้มโอที่มีอายุมากกว่า 150 ปี อยู่ในเขตตำบลบางพรหม อำเภอบางคนที พื้นที่เพาะปลูกมีทั้งหมดประมาณ 7,000 ไร่ โดยมีแหล่งผลิตสำคัญอยู่ในเขตอำเภอบางคนที ประมาณ 3,500 ไร่ อำเภอมัทพวาประมาณ 2,500 ไร่ และอำเภอมือง ๓ ประมาณ 600 ไร่

ส้มโอเป็นผลไม้ที่ให้ผลผลิตตลอดปี ปลูกแล้วประมาณ 3 - 4 ปี จะเริ่มให้ผล ฤดูกาลเก็บส้มโอแบ่งออกเป็นสองช่วงคือ ช่วงเบาบาง ระหว่างเดือนมกราคมถึงกรกฎาคม ช่วงหนาแน่นระหว่างเดือนสิงหาคมถึงธันวาคม

#### 4.1.8 การปลูกข้าว

จังหวัดสมุทรสงครามมีพื้นที่ปลูกข้าวน้อย เนื่องจากดินมีลักษณะเป็นดินเค็ม แหล่งปลูกข้าวสำคัญคือ ตำบลแพรกหนามแดง และตำบลวัดประดู่ อำเภอมัทพวา มีพื้นที่เพาะปลูกประมาณ 3,500 ไร่ ข้าวพันธุ์ที่เหมาะสมต้องเป็นพันธุ์ที่ทนต่อสภาพดินเค็มได้แก่ ข้าวพันธุ์เหลืองปะทิว

การทำนาข้าวทำได้ปีละครั้ง เพราะต้องอาศัยน้ำฝนเป็นหลัก เริ่มประมาณเดือนมิถุนายนถึงสิงหาคม เก็บเกี่ยวประมาณเดือนธันวาคมถึงมกราคม ผลผลิตไม่เพียงพอต่อการบริโภคในจังหวัด

#### 4.1.9 การทำประมงและการเพาะเลี้ยงสัตว์น้ำ

**ประมงทะเล** ส่วนใหญ่ใช้เรือยนต์นำเครื่องมือได้แก่ อวนลาก อวนล้อม อวนลอย ออกไปจับปลา โดยทำการประมงทั้งใน และน่านน้ำสากล นอกจากนี้ยังใช้เครื่องมือประจำที่ เช่น โป๊ะ และโพงพาง อีกบางส่วน

**ประมงน้ำกร่อย** คือ การจับสัตว์น้ำบริเวณชายฝั่งโดยใช้เครื่องมือประมงขนาดเล็ก เช่น อวน จับปู จับกุ้ง รอกเคย เก็บหอยแครง และหยอดหอยหลอด เป็นต้น

**ประมงน้ำจืด** มีทั้งการเพาะเลี้ยงสัตว์น้ำ เช่น เลี้ยงปลาในบ่อดิน ในร่องสวน การจับสัตว์น้ำในแหล่งน้ำธรรมชาติทั่วไป

กิจกรรมต่อเนื่องจากการประมง เช่น การทำน้ำปลา กะปิ ห้องเย็น แปะปลา โรงน้ำแข็งเพื่อการประมง อุต่อเรือประมง และผลิตภัณฑ์ประมงอีกหลายประเภท

**การเลี้ยงหอยแครง** โดยมากจะอยู่ในพื้นที่ชายฝั่งบริเวณตำบลคลองโคน อำเภอเมือง ฯ เนื่องจากพื้นที่ที่ท้องน้ำมีลักษณะเป็นโคลนเลน เหมาะเป็นที่อยู่อาศัยและแพร่พันธุ์ของหอยแครง การเพาะเลี้ยงหอยแครงขยายตัวขึ้นมาประมาณ 4,000 ไร่ และยังมีศักยภาพจะขยายได้อีกประมาณ 20,000 ไร่

**การเลี้ยงหอยแมลงภู่** การทำห่างจากชายฝั่งทะเลประมาณ 3,000 เมตร ขึ้นไป โดยใช้หลักล่อหอยแมลงภู่จากธรรมชาติ เนื่องจากทะเลบริเวณนั้นมีหอยชุกชุมมาก พบเสมอว่าไม้ปักโป๊ะเป็นที่เกาะยึดของหอยแมลงภู่อย่างดี ทำให้ผู้ประกอบการโป๊ะมีรายได้จากการเก็บหอยปีละหลายหมื่นบาท

ปัญหาการเลี้ยงหอยแมลงภู่ที่สำคัญ ได้แก่ การเกิดมลภาวะของน้ำในแม่น้ำแม่กลอง และน้ำในทะเล กับเรื่องการปักปัน ที่ปักไม้หลักให้หอยแมลงภู่

**การเลี้ยงกุ้งทะเลและกุ้งกุลาดำ** เป็นอาชีพที่ขยายตัวอย่างรวดเร็วในพื้นที่ชายฝั่งทะเลจังหวัดสมุทรสงคราม เนื่องจากให้ผลการตอบแทนสูงในระยะเวลาอันสั้น แต่จากการที่การขยายตัวเป็นไปอย่างรวดเร็วจากแผนงาน ไม่คำนึงถึงผลกระทบจากการเกิดมลภาวะ ทำให้สภาพแวดล้อมเสียไปและต้องหยุดกิจการนี้ไปในระยะเวลาเพียงไม่กี่ปี

**การเลี้ยงปูทะเล** หลังจากเลิกเลี้ยงกุ้งกุลาดำแล้ว เนื่องจากสภาพแวดล้อมไม่เหมาะสม ทำให้เกษตรกรบางรายใช้พื้นที่ที่เคยเลี้ยงกุ้งไปเลี้ยงปูทะเลแทน ปัจจุบันมีพื้นที่เลี้ยงปูทะเล ประมาณ 800 ไร่ การเลี้ยงปูทะเลมีศักยภาพสูงเนื่องจากมีความต้องการมาก แต่ผลผลิตไม่เพียงพอ เนื่องจากพันธุ์ปูหายาก และราคาแพง

**การเลี้ยงปลากะพงในกระชัง** ปลากะพงเป็นปลาเขตร้อนตามธรรมชาติจะอาศัยอยู่ในแหล่งน้ำที่ไม่ห่างจากฝั่งทะเลออกไปนัก จะมีชุกชุมอยู่ตามปากแม่น้ำลำคลอง การเลี้ยงปลากะพงโดยมาก เลือกชนิดปลากะพงขาว เลี้ยงในกระชังในที่น้ำลึกไม่ต่ำกว่า 2-3 เมตร มีการถ่ายเทน้ำได้ดี พันธุ์ปลาหาซื้อได้จากโรงเพาะฟักของเอกชน หรือจากสถานีประมงในท้องถิ่น

**การเลี้ยงปลาสด** ทำการแพร่หลายในเขตตำบลแพรกหนามแดง อำเภออัมพวา มีทั้งผู้ประกอบการรายเล็กและรายใหญ่ ตั้งแต่ 5 ไร่ ถึง 200 ไร่ ปัจจุบันมีผู้ประกอบการประมาณ 150 รายรวมพื้นที่ประมาณ 4,000 ไร่

**การเลี้ยงปลาตุ๊ก** ปลาตุ๊กเป็นปลาพื้นบ้านที่รู้จักกันแพร่หลาย พันธุ์ที่นิยมเลี้ยงได้แก่ ปลาตุ๊กอูย และปลาตุ๊กด้าน ปัจจุบันพันธุ์ปลาตุ๊กลูกผสมระหว่างปลาตุ๊กไทยกับปลาตุ๊กเทศ มีความทนทานต่อสภาพแวดล้อมได้ดี โตเร็ว มีช่วงการเลี้ยงสั้น การเลี้ยงปลาตุ๊ก ส่วนใหญ่อยู่ในเขตอำเภออัมพวา และอำเภอเมือง

**การเลี้ยงกุ้งก้ามกราม** กุ้งชนิดนี้เป็นกุ้งน้ำจืดที่มีขนาดใหญ่ที่สุด สามารถอยู่ตามแหล่งน้ำจืดทั่วไป ที่มีน้ำไหลติดต่อกับทะเล การเลี้ยงกุ้งก้ามกรามส่วนใหญ่อยู่ในเขตอำเภอ บางคนที่

**การเลี้ยงปลาตามร่องสวน** เกษตรกรทุกอำเภอ ใช้ร่องสวนเลี้ยงปลาเป็นรายได้เสริม ปลาที่นิยมเลี้ยงได้แก่ ปลานิล ปลาช่อน ทำรายได้ให้แก่ผู้เลี้ยงมาก

ฯลฯ

## 5. สภาพสังคม การเมือง การปกครอง

### 5.1 เขตการปกครอง

จังหวัดสมุทรสงครามแบ่งพื้นที่การปกครองเป็น 3 อำเภอ ดังนี้

อำเภอ	หมู่บ้าน/ชุมชน	ตำบล	เทศบาล	อบต.
เมืองฯ	87/14	11	1	10
อัมพวา	91/15	12	2	11
บางคนที	92/9	13	2	9
รวม	270/38	36	5	30

#### 5.1.1 อำเภอ แบ่งออกเป็น 3 อำเภอ 36 ตำบล 270 หมู่บ้าน 38 ชุมชน

1. อำเภอเมืองฯ มีเนื้อที่ 169.057 ตารางกิโลเมตร คิดเป็นร้อยละ 40.6 ของพื้นที่ทั้งจังหวัด
2. อำเภออัมพวา มีเนื้อที่ 170.164 ตารางกิโลเมตร คิดเป็นร้อยละ 40.8 ของพื้นที่ทั้งจังหวัด
3. อำเภอบางคนที มีเนื้อที่ 77.486 ตารางกิโลเมตร คิดเป็นร้อยละ 18.6 ของพื้นที่ทั้งจังหวัด

#### 5.1.2 เทศบาล (รวมพื้นที่ในเขตเทศบาลทั้งหมด 23.95 ตารางกิโลเมตร)

1. อำเภอเมืองสมุทรสงคราม มี 1 เทศบาล คือ เทศบาลเมืองสมุทรสงคราม เนื้อที่ 8.0 ตารางกิโลเมตร
2. อำเภออัมพวา มี 2 เทศบาล คือ เทศบาลตำบลอัมพวา เนื้อที่ 2.5 ตารางกิโลเมตร และเทศบาลตำบลเหมืองใหม่ เนื้อที่ 6.70 ตารางกิโลเมตร
3. อำเภอบางคนที มี 2 เทศบาล คือ เทศบาลตำบลบางนกแขวก เนื้อที่ 3.75 ตารางกิโลเมตร เทศบาลตำบลกระดังงา เนื้อที่ 3.00 ตารางกิโลเมตร

ฯลฯ

## 6. วัฒนธรรมท้องถิ่นจังหวัดสมุทรสงคราม

### 6.1. งานนมัสการและสงฆ์หลวงพ่อบ้านแหลม

เป็นงานที่จัดขึ้นเพื่อให้ประชาชนในจังหวัดสมุทรสงคราม และผู้ที่นับถือหลวงพ่อบ้านแหลมได้นมัสการและสงฆ์หลวงพ่อบ้านแหลม ซึ่งเป็นพระพุทธรูปอันศักดิ์สิทธิ์ของจังหวัดสมุทรสงคราม ซึ่งจัดขึ้นในระหว่างวันที่ 13-19 เมษายน ของทุกปี

## 6.2. ประเพณีชักพระของจังหวัดสมุทรสงคราม

ประเพณีชักพระเริ่มตั้งแต่วันแรม 1 ค่ำ เดือน 12 จนถึงสิ้นเดือน 12 ประเพณีแต่เดิม ในงานจะมีเรือแห่ กระบวนพระพุทธรูปที่ศักดิ์สิทธิ์ที่สุดในจังหวัดไปตามแม่น้ำแล้วกลับมาที่วัด อัญเชิญพระพุทธรูปไว้บน พลับพลา หรือศาลาหน้าวัด รุ่งขึ้นมีการบำเพ็ญกุศลถวายผ้าป่าแด่พระในวัดแล้วมีการแข่งเรือ เรือที่เข้าแข่งมี รูปร่างต่าง ๆ กัน เช่น หัวท้ายลำปิ่น มาดยาว เบ็ดยาว มีฝีพายนั่งประจำลำหลาย ๆ คนสุดแล้วแต่เรือนั้น จะยาวมากหรือยาวน้อย บางลำฝีพายนั่งประจำเป็นคู่ ๆ นอกจากคนท้ายและหัวเรือเท่านั้นที่นั่งเดี่ยว ต่างแต่งกายด้วยเสื้อผ้าสีสดต่าง ๆ กัน บางลำชายล้วน บางลำหญิงล้วน บางลำก็ปนกัน เรือที่แข่งต้องจัดให้คน ได้จำนวนพอกัน แข่งกันเป็นคู่ ๆ ทีละคู่ และลำชนะจะต้องชิงธงเหลืองที่ปักไว้บนท่อนหลักชัยได้ก่อน คนดูจะ เห็นคนเรือคอยจ้องจะคว้าธงชัยไปตั้งแต่ไกล พอหัวเรือใกล้ท่อนคนเรือจะกระโจนเข้าคว้าธงทันที ทางวัดจะ จัดหารางวัลไว้ให้ ถ้ามีรางวัลมากก็ให้หมดทั้งลำชนะและลำแพ้ ของรางวัลก็มี สบู่ แป้ง น้ำมัน ผ้าเช็ดหน้า ขันน้ำพานรอง ขนม ผลไม้ เป็นต้น

## 6.3 ประเพณีนมัสการรอยพระบาทจำลอง

เริ่มประมาณกลางเดือน 3 นมัสการที่วัดต่างๆ ที่มีรอยพระพุทธรูปบาทจำลอง เช่น วัดใหญ่ วัดบางกะพ้อม วัดปากน้ำ วัดบางน้อย เป็นต้น โดยเฉพาะที่วัดปากน้ำมีเป็นประจำทุกปี

## 6.4 .ประเพณีวันตรุษ

มีทำบุญตักบาตร แล้วนำโกศบรรพบุรุษไปฝังที่บึงสุกุล หลังจากทำบุญแล้ว

## 6.5 ประเพณีวันสารท

มีทำบุญตักบาตร สรงน้ำพระ และแจกขนมเพื่อนบ้าน ญาติมิตร เช่น กะละแม กระจ่างสารท กล้วยไข่ กล้วยหอม

## 6.6 ประเพณีลอยกระทงกาบกล้วย

จังหวัดสมุทรสงคราม เป็นจังหวัดที่มีแม่น้ำแม่กลองไหลผ่าน และลำคลองสำคัญหลายสาย ชีวิตความเป็นอยู่ของคนในชุมชนมีความผูกพันกับแม่น้ำเป็นอย่างมาก ในอดีตชาวบ้านที่มีบ้านเรือนอยู่ริมแม่น้ำก็จะตัก น้ำในแม่น้ำไว้ดื่มกินหรืออาบ เมื่อถึงประเพณีลอยกระทงจึงนับเป็นประเพณีที่ประชาชนให้ความสำคัญเป็นอย่างมาก ถือเป็น การขอขมาพระแม่คงคา และเพื่อเป็นความสุขทางใจและเป็นสิริมงคลแก่ตัวเอง จึงได้ปฏิบัติ สืบต่อกันมาแต่โบราณ โดยนิยมนำเอาหยวกกล้วยมาหั้นเป็นท่อนยาวลอกเป็นกาบแล้วทำเป็นรอยหยักที่ริมทั้งสองข้างของกาบกล้วย เอาธูปจุ่มน้ำมันยางไว้กลางกระทง แล้วใส่กระจาดไปลอยแพสวยงามมาก เพราะกระทง ลอยเป็นสายยาว

## 6.7 ประเพณีกฐินทางน้ำ

เป็นประเพณีการทำบุญของไทยมาตั้งแต่โบราณ และได้ถือปฏิบัติสืบต่อกันมาใน ระยะเวลาที่กำหนดให้ในปีหนึ่ง ๆ เรียกว่า “กฐินบาล” เริ่มตั้งแต่วันแรม 1 ค่ำ เดือน 11 ถึงวันขึ้น 15 ค่ำ เดือน 12 จะทำ ก่อนหรือหลังจากวันนั้นไม่ได้ ซึ่งมีทั้งกฐินที่พระมหากษัตริย์ทรงบำเพ็ญพระราชกุศลไปจนถึงกฐินราษฎร จังหวัดสมุทรสงครามมีการสัญจรทางน้ำมาตั้งแต่สมัยโบราณ มีวิถีชีวิตที่มีความผูกพันกับแม่น้ำแม่กลอง และ วัดส่วนใหญ่ตั้งอยู่ริมแม่น้ำ เมื่อประชาชนในชุมชนทำบุญก็จะใช้การสัญจรทางน้ำ เช่นการทำบุญตักบาตร การทอดกฐินทางน้ำก็จะมีการประดับประดาเรือให้สวยงามจัดเป็นขบวนแห่ไปตามแม่น้ำ ซึ่งในปัจจุบันนี้เริ่ม สูญหายไป วัดภุมรินทร์กุฎีทอง ตำบลสวนหลวง อำเภออัมพวา จึงได้ฟื้นฟูประเพณีนี้ให้คงอยู่สืบต่อไป

## 6.8 ประเพณีทอดผ้าบายศรี

เป็นประเพณีเก่าแก่ของจังหวัดสมุทรสงคราม ที่ยึดถือปฏิบัติมาจนถึงทุกวันนี้ เป็นประเพณีที่มีแห่งเดียวในจังหวัดสมุทรสงคราม เข้าใจว่าสืบทอดมาจากความเชื่อถือของชาวจีน เป็นประเพณีที่จัดพร้อมทั้งพิธีศพ เพราะเป็นแนวความคิดที่ปลูกฝังความกตัญญู ธรรมดาสะใภ้ต้องไปอยู่ร่วมกับญาติฝ่ายสามี ย่อมมีกระทบกระทั่งกันบ้างเป็นธรรมดา ดังนั้น ก่อนที่จะทำพิธีเผาศพก็ควรขอขมา และอธิษฐานกรรมแก่กัน ครอบครัวของลูกหลานจะได้อยู่อย่างร่มเย็นเป็นสุข โดยผู้ทอดผ้าบายศรี จะต้องนำสิ่งของเพื่อไปขอขมาต่อศพของบิดา มารดาของสามี

พิธีทอดผ้าบายศรี เป็นพิธีการขอขมาต่อศพที่ลูกสะใภ้จะต้องนำบายศรีไปขอขมาต่อศพ ก่อนทำพิธีประชุมเพลิง เครื่องประกอบของบายศรี มีบายศรีและเครื่องประกอบ คือ ผ้าสบงที่พับเป็นดอกบัว เครื่องไทยทาน หมากพลู และปัจจัย เมื่อขอขมาต่อศพแล้วให้นำของนี้ถวายพระต่อหน้าศพ

## 6.9 ประเพณีทำบุญกลางบ้าน

ประเพณีทำบุญกลางบ้านเป็นประเพณีโบราณที่สืบทอดกันมาแต่โบราณของชาวประมง เป็นความเชื่อในการเสี่ยงทายเรือสำเภาจำลอง (มีวิธีการทำโดยใช้โครงไม้แล้วใช้ผ้าดิบขึงและใช้แพเป็นฐาน) นำสิ่งของใส่ลงในเรือจำลอง เช่น รูปปั้นดินเหนียวเป็นตัวคนใส่ลงไปเพื่อเป็นการปล่อยเคราะห์ ปล่อยโศกกลงไปในทะเล มีอาหารคาว-หวาน น้ำ เป็นต้น แล้วอัญเชิญพ่อขุน (เป็นสิ่งศักดิ์สิทธิ์ที่ชาวประมงในแถบนั้นนับถือ) มากจากศาลบริเวณใกล้หมู่บ้าน มาตั้งไว้ให้ชาวบ้านในหมู่บ้านอธิษฐานขอในสิ่งที่อยากได้ เช่น ขอให้ทำการประมงจับสัตว์น้ำได้มาก, ขอให้ไปออกทะเลแล้วกลับมาอย่างปลอดภัย ฯลฯ และถ้าได้ในสิ่งที่ขอก็จะจัดมหรสพถวายในปีต่อไป ในงานประเพณี จัดขึ้น 2 วัน วันแรกจะมีการละเล่นพื้นบ้านมากมาย ช่วงกลางคืนก็จะมีมหรสพของชาวบ้านที่ประสบผลสำเร็จตามคำขอจากพ่อขุนในปีที่แล้วจัดถวายให้ วันที่สอง ชาวบ้านในแถบนั้นจะมาร่วมกันทำบุญตักบาตร แล้วจัดขบวนแห่พ่อขุนและเรือสำเภาจำลองลงเรือไปกลางทะเลซึ่งชาวบ้านจะร่วมกันตั้งขบวนแห่พ่อขุนและเรือจำลองไปในทะเล ระหว่างทางมีการร้องรำทำเพลงกันอย่างสนุกสนาน เมื่อถึงกลางทะเลช่วยกันยกเรือสำเภาลงไปในทะเลเป็นการเสี่ยงทายว่า ถ้าเรือจำลองลอยไปได้ด้วยดี ทำนายว่าปีนี้การทำมาหากินจะดี แต่ถ้าเรือล่มก็จะทำนายว่าปีนี้เศรษฐกิจไม่ดี และชาวบ้านร่วมกันปล่อยพันธ์สัตว์น้ำด้วยหลังจากเสร็จพิธีก็จะอัญเชิญพ่อขุนไปตั้งไว้ที่ศาลตามเดิม ประเพณีนี้จัดขึ้นในช่วงเดือนเมษายนของทุกปี ณ ชุมชนบ้านปากมาบ

## 6.10 ประเพณีตักบาตรขนมครก

งานประเพณีตักบาตรขนมครก เป็นประเพณีที่ทำสืบทอดกันมาเป็นเวลานาน เนื่องจากสมัยก่อนชาวบ้านส่วนใหญ่มีฐานะค่อนข้างยากจน การทำบุญตักบาตรพระสงฆ์จึงมีแต่อาหารคาวประเภทปลาและพืชผักที่พอจะหาได้ในพื้นที่ตามอัตภาพโดยไม่ต้องซื้อ ส่วนขนมหวานก็ไม่ค่อยจะมีใครถวาย จะมีก็แต่ขนมครก เพราะทำง่ายและวัตถุดิบก็มีอยู่ในบ้านแล้วเป็นส่วนใหญ่ อีกทั้งยังไม่เปลืองเงิน เช่น แป้งข้าวเจ้า มะพร้าว และน้ำตาล จึงไปบอกบุญชาวบ้านให้ทำขนมครก และนำน้ำตาลมาถวายพระดังกล่าว และเมื่อเจ้าอาวาสรูปแรกมรณภาพ เจ้าอาวาสรูปที่ 2 ก็ได้สืบทอดประเพณีการตักบาตรขนมครกเรื่อยมาจนถึงปัจจุบัน

พระครูวิมล สมุทรกิจ เจ้าอาวาสวัดแก่นจันทน์เจริญ ตำบลบางพรหม อำเภอบางคนที และชาวบ้านตำบลบางพรหม ร่วมกันสืบสานประเพณีการตักบาตรขนมครก - น้ำตาลทราย เพื่อเป็นการอนุรักษ์ประเพณีไทยอันดีงาม เป็นประเพณีที่สืบสานวัฒนธรรมท้องถิ่นติดต่อกันมายาวนานกว่า 100 ปี เมื่อถึงวันขึ้น 8 ค่ำ เดือน 10 ของทุกปี จะเป็นที่รู้กันว่ามีการทำบุญตักบาตรขนมครก - น้ำตาลทราย ขึ้น

## 6.11 การอุปสมบทหมู่วัดป้อมแก้ว

การอุปสมบทถือเป็นพิธีกรรมที่สำคัญของศาสนาพุทธเพราะผู้บวช ซึ่งเรียกว่า พระภิกษุ คือ สาวกของพระพุทธเจ้า ต้องทำหน้าที่สืบทอดและเผยแผ่พระพุทธศาสนา รวมทั้งประเพณีที่ดีงามให้เหมาะสมกับการเป็นพระสงฆ์ ต้องอุดมไปด้วยศีลและบำเพ็ญภาวนา แต่เนื่องจากเศรษฐกิจในปัจจุบันการอุปสมบทแต่ละครั้งต้องใช้งบประมาณพอสมควร ซึ่งเป็นภาระหนักของผู้เป็นบิดามารดา

ยุวสมาคมแห่งประเทศไทยสมุทรสงคราม ร่วมมือกับคณะกรรมการและศิษย์วัดป้อมแก้ว จัดโครงการอุปสมบทหมู่ ติดต่อกันมาเป็นเวลากว่า 30 ปี เพื่อช่วยเหลือผู้ที่ต้องการบวชแล้ว รายได้ส่วนหนึ่งยังบริจาคให้แก่กิจกรรมสาธารณประโยชน์ในรูปของมูลนิธิและอีกส่วนหนึ่งได้นำไปบูรณปฏิสังขรณ์ถาวรวัตถุต่างๆภายในวัดเพื่อจรรโลงพระพุทธศาสนา

## 6.12 ตำนานหลวงพ่อบ้านแหลม

ตามตำนานปากเปล่า คือคำบอกเล่ากันสืบกันมานั้นกล่าวว่า หลวงพ่อบ้านแหลมลอยน้ำมา บ้างว่าสององค์พี่น้อง คือ หลวงพ่อบ้านแหลมกับหลวงพ่อเขาตะเครา จังหวัดเพชรบุรี บ้างว่าสามองค์พี่น้อง คือ หลวงพ่อโสธร จังหวัดฉะเชิงเทราด้วย บ้างว่ามีสี่พี่น้อง คือ หลวงพ่อบางพลี จังหวัดสมุทรปราการด้วย แต่ก็สรุปได้ว่า หลวงพ่อบ้านแหลมลอยน้ำมาห้าองค์พี่น้อง องค์แรกขึ้นประดิษฐานที่วัดโสธร จังหวัดฉะเชิงเทรา องค์ที่สองประดิษฐานที่วัดไร่ขิง จังหวัดนครปฐม องค์ที่สามขึ้นประดิษฐานที่วัดบางพลี จังหวัดสมุทรปราการ องค์ที่สี่ประดิษฐานที่วัดบ้านแหลม จังหวัดสมุทรสงคราม องค์ที่ห้าประดิษฐานที่วัดเขาตะเครา จังหวัดเพชรบุรี พระพุทธรูปทั้งห้าองค์นี้ล้วนแต่เป็นพระพุทธรูปที่ศักดิ์สิทธิ์ มีอภินิหารเป็นที่เคารพสักการะของชาวเมืองนั้นๆ และมีชื่อเสียงโด่งดัง เป็นที่รู้จักของประชาชนจังหวัดอื่นทั่วไปด้วย

## 6.13 ตำนานเรื่องกฐินทอง

มีเรื่องเล่าสืบต่อกันมาว่า วัดบางลี่กฐินทองมีสมภารองค์หนึ่งมีความเชี่ยวชาญทางสมถวิปัสสนา มีญาณแก่กล้า สามารถนั่งทางในเห็นเหตุการณ์ในอดีตและแจ่มแจ้ง จึงมีคนเคารพนับถือมาก สมัยนั้นท่านเศรษฐีตระกูลบางช้างได้ให้สมภารตรวจดูดวงชะตาราศีของธิดาของท่าน ท่านสมภารได้กล่าวว่า ธิดาท่านเศรษฐีมีบุญวาสนามาก จะได้เป็นนางพญาภคินี ซึ่งต่อมาธิดาของท่านได้เป็นสมเด็จพระอมรินทราบรมราชินี เอกอัครมเหสีในรัชกาลที่ 1 ท่านเศรษฐีจึงได้สร้างกฐินทองถวายท่านสมภารจำนวน 3 หลัง ปัจจุบันได้ย้ายมาอยู่ที่วัดภุมรินทร์

ฯลฯ

## 7. บุคคลสำคัญ

### 7.1 พระบาทสมเด็จพระพุทธเลิศหล้านภาลัย

พระบาทสมเด็จพระพุทธเลิศหล้านภาลัย พระนามเดิมว่า “ฉิม” ทรงพระราชสมภพเมื่อวันพุธ เดือน 4 ขึ้น 4 ค่ำ ปีกุน ตรงกับวันที่ 24 กุมภาพันธ์ พ.ศ. 2310 เป็นพระราชโอรสองค์ที่ 4 ในพระบาทสมเด็จพระพุทธยอดฟ้าจุฬาโลกมหาราช สมเด็จพระอมรินทราบรมราชินี สถานที่ พระราชสมภพ ณ ตำบลบางช้าง อำเภออัมพวา จังหวัดสมุทรสงคราม

เมื่อพระบาทสมเด็จพระพุทธเลิศหล้านภาลัย เจริญพระชนมายุสมควรได้รับการศึกษาที่สำคัญ วัตรระฆังโดยมีสมเด็จพระวันรัต (ทองอยู่) เป็นพระอาจารย์ ต่อมาในปี พ.ศ. 2325 พระบาทสมเด็จพระพุทธ-

เลิศล้ำภักดีมีพระชนมายุ 16 พรรษาได้รับการสถาปนาให้ดำรงพระยศ “สมเด็จพระเจ้าลูกเธอ เจ้าฟ้ากรมหลวงอิศรสุนทร”

ครั้นมีพระชนมพรรษาสมควรที่จะผนวชได้ สมเด็จพระราชบิดาทรงโปรดเกล้าฯ ให้ผนวช ณ วัดพระศรีรัตนศาสดาราม (วัดพระแก้ว) แล้วได้เสด็จไปประทับ ณ วัดสมอราย (วัดราชาธิวาส) ในสำนักของพระปัญญาวิสารเถระ (นาค) จนตลอดพรรษา

พระมเหสีในพระบาทสมเด็จพระพุทธเลิศหล้านภาลัยคือพระศรีสุริเยนทรามาตย์ มีพระโอรสสามพระองค์ คือ พระบาทสมเด็จพระนั่งเกล้าเจ้าอยู่หัว พระบาทสมเด็จพระจอมเกล้าเจ้าอยู่หัว พระบาทสมเด็จพระปิ่นเกล้าเจ้าอยู่หัว

พระบาทสมเด็จพระพุทธเลิศหล้านภาลัย ทรงครองราชย์สมบัติอยู่เป็นเวลา 16 ปี ทรงสวรรคตเมื่อ พ.ศ. 2367 รวมพระชนมพรรษา 58 พรรษา ทรงสร้างความเจริญรุ่งเรืองแก่ชาติบ้านเมืองเป็นอเนกการ บ้านเมืองมีความสงบร่มเย็น ทางด้านศิลปวัฒนธรรมอันเป็นเอกลักษณ์ของชาติ ทรงเป็นศิลปินเชี่ยวชาญทางกวีนิพนธ์ทั้งร้อยแก้ว ร้อยกรอง ทางนาฏศิลป์และดุริยางคศิลป์ตลอดจนบทละคร อันเป็นที่นิยมยกย่องกันอยู่ทุกวันนี้

จากพระราชกรณียกิจที่เด่นมากทางด้านศิลปะ ทำให้ผลงานตกทอดมายังลูกหลานไทยนานัปการ จนทางราชการได้กำหนดวันที่ 24 กุมภาพันธ์ ของทุกปีเป็นวันศิลปินแห่งชาติ เพื่อเป็นการรำลึกในพระมหากรุณาธิคุณต่อพสกนิกรชาวไทย มีการวางพานพุ่มดอกไม้ถวายเป็นราชสักการะ จัดนิทรรศการพระราชกรณียกิจในเขตอุทยาน ร. 2 ซึ่งเป็นที่พระราชสมภพ โดยเฉพาะสมเด็จพระเทพรัตนราชสุดาฯ สยามบรมราชกุมารี องค์ประธานมูลนิธิพระบาทสมเด็จพระพุทธ-เลิศหล้านภาลัยทอดพระเนตรการแสดงโขน ละคร เป็นประจำ

## 7.2 สมเด็จพระอมรินทราบรมราชินี

สมเด็จพระอมรินทราบรมราชินี พระราชชนนีพันปีหลวง เป็นพระราชชนนีของพระบาทสมเด็จพระพุทธเลิศหล้านภาลัย และเป็นพระบรมราชินีพระองค์แรกในสมัยรัตนโกสินทร์ ในพระบาทสมเด็จพระพุทธยอดฟ้าจุฬาโลกมหาราช ทรงประสูติเมื่อวันที่ 9 มีนาคม 2280 ที่ตำบลบางช้าง อำเภออัมพวา ทรงมีพระนามเดิมว่า "นาค" เป็นบุตรของเศรษฐีเชื้อมอญตระกูลใหญ่ตระกูลหนึ่งซึ่งมีนามว่า ทอง ภรรยาชื่อสั้น มีพี่น้องชายหญิง ทั้งหมด 10 คน เป็นผู้มีความสวยงามมากจนเป็นที่เลื่องลือเข้าไปจนถึงวังหลวง ถึงกับมีกองสอดแนมออกมาสืบหาเพื่อที่จะได้จดชื่อเข้าไปถวายตัวเป็นสนมของพระเจ้าเอกทัศ ซึ่งทำความหนักใจให้กับ ท่านทองและท่านสั้นมากเพราะไม่ยอมให้บุตรสาวต้องเข้าไปเป็นพระสนม จึงยกท่านนาคให้แต่งงานกับ นายทองด้วงบุตรชายนายทองดี (หลวงพินิจอักษร) ซึ่งได้รับพระราชทานให้กินเมืองเป็นหลวงยกกระบัตร (ราชบุรี) ทองด้วงนี้เป็นที่รู้จักมักคุ้นชอบพอกับท่านทอง ท่านสั้นมาก และทั้งสองก็ล้วนพอใจกันอยู่ในที่แล้ว ด้วย ได้แต่งงานกัน ในปี พ.ศ. 2304 มีเรื่องเล่าต่อๆ กันมาว่าเมื่อสมัยยังเป็นสาวรุ่น พระองค์ท่านเคยไปทำบุญกับท่านสั้น มารดา ที่วัดบางลี่น้อย (วัดภุมรินทร์กุฎีทองในปัจจุบัน) ท่านสมภารเคยทำนายไว้ว่าต่อไปภายภาคหน้าจะได้เป็นนางพญามหากษัตริย์ ซึ่งคำทำนายนี้แม่นยำนัก เพราะในเวลาต่อมาก็เป็นความจริงตรงตามนั้น พระองค์จึงได้สร้างกุฎีซึ่งทำด้วยไม้สักทองลวกปิดทองทั้งหลัง ถวาย 3 หลัง ปัจจุบันเรียกว่ากุฎีทอง ซึ่งทางวัดภุมรินทร์กุฎีทองได้เก็บรักษาและนำมาปรับปรุงให้อยู่ในสภาพที่เหมือนเดิมมากที่สุดในปัจจุบัน

## 7.3 สมเด็จพระศรีสุริเยนทรา บรมราชินี

เดิมทรงมีพระนามว่า เจ้าฟ้าบุญรอด พระองค์มีนิเวศสถานเดิมอยู่ที่ตำบลอัมพวา อำเภออัมพวา ทรงเป็นพระราชธิดาของท่านแก้ว (พระพี่นางของพระบาทสมเด็จพระพุทธยอดฟ้าจุฬาโลก) กับท่านขรัวเงิน กรอบหลักคู่ตูลระดับท้องถิ่น สำนักงานเขตพื้นที่การศึกษาประถมศึกษาสมุทรสงคราม พุทธศักราช 2560

ทรงอภิเษกสมรสกับพระบาทสมเด็จพระพุทธเลิศหล้านภาลัย และทรงเป็นพระราชชนนีของพระบาทสมเด็จพระจอมเกล้าเจ้าอยู่หัว และพระบาทสมเด็จพระปิ่นเกล้าเจ้าอยู่หัว เวลาต่อมาพระบาทสมเด็จพระจอมเกล้าเจ้าอยู่หัวทรงเฉลิมพระนามาภิไธย เป็นกรมสมเด็จพระศรีสุริเยนทราธิบดี และพระบาทสมเด็จพระมงกุฎเกล้าเจ้าอยู่หัวทรงโปรดให้เปลี่ยนพระนามาภิไธยเป็น สมเด็จพระศรีสุริเยนทราบรมราชินี

#### 7.4 หลวงประดิษฐไพเราะ (ศร ศิลปบรรเลง)

หลวงประดิษฐไพเราะ เดิมชื่อศร ศิลปบรรเลง เป็นบุตรนายสิน นางยิ้ม ศิลปบรรเลง เกิดวันที่ 6 สิงหาคม 2424 ณ บ้านคลองดาวดึงส์ อำเภอเมือง จังหวัดสมุทรสงคราม บิดาของท่านเป็นครูปี่พาทย์ ท่านเล่นดนตรีตั้งแต่อายุ 5 ขวบ เครื่องดนตรีชิ้นแรกที่เล่นคือ ซอด้วง เริ่มเรียนดนตรีอย่างแท้จริงตั้งแต่อายุ 11 ขวบ จนมีความสามารถเล่นเป็นมือระนาดที่หาตัวจับได้ยาก ได้ตีประชันวงแสดงฝีมือเป็นที่ปรากฏ ทำให้มีชื่อเสียงโด่งดังที่สุดจนติดปากของบุคคลทั่วไปในนามของ “จางวงศร” ผลงานที่สำคัญด้านต่าง ๆ มีมากมาย ดังนี้

1. ประดิษฐ์วิธีบรรเลงขึ้นใหม่ เรียกว่า “ทางกรอ” เป็นครั้งแรก
2. เป็นต้นตำหรับเพลงทางเปลี่ยน
3. คิดโน้ตตัวเลขสำหรับดนตรีไทยขึ้นเป็นครั้งแรก
4. เป็นผู้นำเครื่องดนตรีชวามาเมืองไทย คือ “อังกะลุง”
5. เป็นต้นตำหรับการบรรเลงดนตรีไทย
6. ริเริ่มการเดี่ยวระนาดสองรางด้วยลีลาที่เหมาะสม

จะเห็นได้ว่า นอกจากฝีมือและลีลาในการแต่งเพลงที่ดีเยี่ยมแล้ว ศิครวิผู้นี้ยังได้สร้างผลงานใหม่ ๆ ให้แก่ศิลปการดนตรีไทยอย่างมาก หากที่สุดมิได้ หลวงประดิษฐไพเราะมีชีวิตอันรุ่งเรืองยาวนานมาตลอดสมัยรัชกาลที่ 6 รัชกาลที่ 7 และยังได้ประดิษฐ์เพลงประกอบละครเรื่อง ผกาวัตติ ของเสถียรโกเศศ หลังจากนั้นไม่นาน ท่านครูหลวงประดิษฐไพเราะก็ถึงแก่กรรม ในวันที่ 8 มีนาคม 2497 รวมอายุได้ 75 ปี

#### 7.5 จอมพลผิน ชุณหะวัณ

เกิดเมื่อปี พ.ศ. 2434 มีภูมิลำเนาอยู่ที่ตำบลบางนกแขวก อำเภอบางคนที เริ่มการศึกษาที่วัดโพธิ์งาม เข้ารับราชการทหารตั้งแต่อายุได้ 16 ปี โดยเข้าเป็นนักเรียนนายสิบและสอบได้คะแนนดี ได้รับสิทธิเข้าเรียนเป็นนักเรียนนายร้อยทหารบก เมื่อจบแล้วเข้ารับราชการทหาร จนได้รับพระราชทานบรรดาศักดิ์เป็นหลวงชำนาญยุทธศาสตร์ เมื่อมียศเป็นนายพันตรี

จอมพลผิน ฯ ได้ผ่านเหตุการณ์สำคัญในประวัติศาสตร์หลายครั้ง เช่นการเปลี่ยนแปลงการปกครองเมื่อ พ.ศ.2475 การปฏิบัติการในกรณีพระองค์เจ้าบรมวงศ์เธอ ฯ เมื่อปี พ.ศ.2476 ได้รับความดีความชอบได้เป็นผู้บัญชาการมณฑลทหารบกที่ 3 นครราชสีมา

บทบาทครั้งสุดท้ายทางการเมืองคือการทำรัฐประหาร เมื่อปี พ.ศ.2500 ร่วมกับจอมพลสฤษดิ์ ธนะรัชต์ โดยมีรัฐบาลจอมพล ป. พิบูลสงคราม หลังจากนั้นก็ได้ใช้ชีวิตอยู่อย่างสงบ ปฏิบัติธรรมในพระพุทธศาสนา และบำเพ็ญประโยชน์แก่ชุมชน

จอมพลผิน ฯ ถึงแก่อสัญกรรมด้วยโรคชรา เมื่อปี พ.ศ.2516 รวมอายุได้ 82 ปี



## 7.6 ครูเอื้อ สุนทรสนาน

ครูเอื้อ สุนทรสนาน เกิดเมื่อวันที่ 21 มกราคม พ.ศ. 2453 ณ ตำบลโรงหวี อำเภออัมพวา จังหวัดสมุทรสงคราม เป็นบุตรนายดี นางแสบ สุนทรสนาน บิดาเป็นช่างแกะสลักหนังใหญ่ มารดาเป็นชาวสวน สมรสกับนางสาวอาภรณ์ วรรณสูตร ธิดาพระยาสุนทรบุรี มีบุตรเพียงคนเดียว คือ คุณอติพร เสนะวงศ์ ครูเอื้อ สุนทรสนาน เริ่มเรียนที่โรงเรียนวัดใหม่ราษฎร์บูรณะ เข้าศึกษาต่อที่วัดระฆังโฆสิตาราม จนจบชั้นประถมศึกษาไปเรียนต่อที่โรงเรียนพรานหลวง ซึ่งพระบาทสมเด็จพระมงกุฎเกล้าเจ้าอยู่หัว โปรดให้ก่อตั้งขึ้นที่สวนมิสกวัน เพื่อสอนดนตรีทุกประเภท มีพระเจนดุริยางค์เป็นอาจารย์ใหญ่

ครูเอื้อ สุนทรสนาน สนใจ และถนัดเล่นดนตรีฝรั่ง สามารถเล่นดนตรีได้ดีมากกว่าสองชิ้น คือ เป่าแซกโซโฟน และสีไวโอลิน ฯลฯ เป็นผู้สร้างวงดนตรีสุนทราภรณ์ และดำรงตำแหน่งเป็นหัวหน้าวง ต่อมาได้ก่อตั้งโรงเรียนสุนทราภรณ์การดนตรีขึ้น เมื่อ พ.ศ. 2518 ครูเอื้อ สุนทรสนาน ได้รับเกียรติให้ดำรงตำแหน่งนายกสมาคมดนตรีแห่งประเทศไทยในพระบรมราชูปถัมภ์ จนมีผลงานเพลงมากมาย

ตลอดเวลา 42 ปี ของการทำงาน ครูเอื้อ สุนทรสนาน ได้สร้างผลงานเพลงเป็นที่ปรากฏ จนกระทั่งปลายปี พ.ศ. 2521 สุขภาพเริ่มทรุดโทรมลง และได้ถวายเพลงสุดท้ายในการเฝ้าพระบาทสมเด็จพระเจ้าอยู่หัว คือ เพลงพรานทะเล และเสียชีวิตในวันที่ 1 เมษายน พ.ศ. 2542 รวมอายุได้ 71 ปี ครูเอื้อ สุนทรสนาน ได้รับพระราชทานโล่เกียรตินิยม ในฐานะศิลปินตัวอย่าง สาขาผู้ประพันธ์เพลงประจำปี พ.ศ. 2521 - 2524 และได้รับแผ่นเสียงทองคำเกียรติยศถึง 2 ครั้ง

## 7.7 ดร. อุทิศ นาคสวัสดิ์

ดร. อุทิศ นาคสวัสดิ์ เกิดเมื่อวันที่ 29 มีนาคม 2466 ที่ตำบลบางช้าง อำเภออัมพวา จังหวัดสมุทรสงคราม เป็นบุตรนายสังวาลย์ นางเชย สมรสกับ คุณวิไล

บิดาของท่านเป็นนักดนตรีสมัครเล่นที่มีชื่อเสียงมาก ท่านจึงเล่นดนตรีเครื่องสายได้ทุกชนิด ที่ถนัดที่สุดคือ จะเข้ บิดาไม่ยอมฝึกหัดให้เพราะตั้งใจจะให้เรียนมหาวิทยาลัย แต่ ดร. อุทิศ พยายามฝึกเองจนสามารถเล่นจะเข้ได้อย่างคล่องแคล่วว่องไว บิดาเห็นพรสวรรค์จึงสอนดนตรีให้

ดร. อุทิศ นาคสวัสดิ์ เรียนจบชั้นมัธยมศึกษาปีที่ 6 ที่โรงเรียนเทเวศร์วิทยาลัย เรียนต่อที่โรงเรียนเกษตรศาสตร์ และเข้าศึกษาที่มหาวิทยาลัยเกษตรศาสตร์จนจบปริญญาตรีทางเศรษฐศาสตร์ ขณะเดียวกันก็เรียนที่มหาวิทยาลัยธรรมศาสตร์ สอบได้ธรรมศาสตร์บัณฑิต ศึกษาปริญญาโทและเอก สาขาเศรษฐศาสตร์ การเกษตรที่มหาวิทยาลัยคอร์เนล ประเทศสหรัฐอเมริกา ดร. อุทิศ นาคสวัสดิ์ เป็นผู้มีความรู้ด้านเศรษฐศาสตร์ เป็นนักวิจัย นักวิทยาศาสตร์ นักเขียน ท่านยังเป็นนักดนตรีที่มีความสามารถเป็นเลิศด้วย

ดร. อุทิศ นาคสวัสดิ์ เป็นครูที่ลูกศิษย์รักใคร่มาก เคารพท่านเหมือนบิดา ท่านได้คิดค้นระนาดอลูมิเนียมระบบครึ่งเสียง 14 เสียง เป็นผู้ก่อตั้งสมาคมสงเคราะห์สหายศิลปิน ที่สำคัญส่งเสริมและเผยแพร่วงดนตรีไทยโดยชักนำคนหนุ่มสาวให้หันมาสนใจดนตรีไทย ดร. อุทิศ นาคสวัสดิ์ เป็นผู้มีความอดทนต่อสู้อุปสรรคนานัปการจนได้รับยกย่อง เป็นคนดีมีฝีมือคนหนึ่ง ได้รับรางวัลนักจัดรายการทีวีดีเด่น และได้รับรางวัลตุ๊กตาทองคำมหาชน ประจำปี พ.ศ. 2523 และในปีนี้อเอง ดร. อุทิศ ป่วยเป็นโรคต่อมไทรอยด์ จากนั้นป่วยเป็นมะเร็งขึ้นสมอง ถึงแก่กรรมเมื่อวันที่ 19 สิงหาคม 2525 รวมอายุได้ 59 ปี

## 7.8 นายวงษ์ รวมสุข

นายวงษ์ รวมสุข เกิดเมื่อวันที่ 17 ตุลาคม 2451 เป็นบุตรคนที่ 6 ของนายสว่าง นางสมบุญ นายวงษ์ รวมสุข เป็นคนสมุทรสงครามโดยกำเนิด มีผลงานดีเด่นทางด้านวัฒนธรรมภาคกลาง สาขาการแสดง หุ่นกระบอก ประจำปี 2529 นับเป็นรางวัลเกียรติยศสูงสุด

นายวงษ์ รวมสุข เข้าศึกษาที่โรงเรียนผู้ใหญ่อินทรประชาคม วัดบางเกาะเทพศักดิ์ ตำบลแควอ้อม อำเภออัมพวา จนจบชั้นประถมศึกษาปีที่ 4 นายวงษ์ รวมสุข ได้เริ่มหัดเซตหุ่นกระบอกเมื่ออายุ 12 ปี โดยมี คุณป้าสาหร่าย ช่วยสมบรูณ์ เป็นผู้ฝึกสอนให้ เพราะเห็นว่าเป็นคนที่สนใจและมีไหวพริบปัญญาดี พุดจาสนุกสนาน ได้ศึกษาการเซตหุ่นเพิ่มเติมจากแม่ครูเคลือบที่บ้านเจ้าคุณชำนาญอักษร ครั้งหนึ่งได้เซตหุ่นกับครูเคลือบ ถวายหน้าพระที่นั่งพระบาทสมเด็จพระมงกุฎเกล้าเจ้าอยู่หัวจนมีความมั่นใจจึงตั้งคณะหุ่นกระบอก ชื่อคณะชูเซตชำนาญศิลป์ รับแสดงทั่วไป

ผลงานการ แต่งบทประพันธ์ ของ นายวงษ์ รวมสุข ซึ่งใช้ในการแสดงหุ่นกระบอกหลายเรื่อง ได้แก่ มงกุฎเพชรมงกุฎแก้ว ศรีสุริยงค์ ระกาแก้ว กุมารกายสิทธิ์ และคนโททอง ท่านได้นำศิลปะการแสดงหุ่นกระบอกเผยแพร่ไปตามที่ต่าง ๆ จนมีชื่อเสียง เป็นการอนุรักษ์ศิลปวัฒนธรรม และที่สำคัญยังได้ถ่ายทอดความรู้ให้แก่ศิษย์ต่อไป จนได้รับเข็มเชิดชูเกียรติ ประจำปี 2529 จากสำนักงานคณะกรรมการวัฒนธรรมแห่งชาติ

นายวงษ์ รวมสุข ถึงแก่กรรม ด้วยโรคหลอดเลือดในสมองอุดตัน ที่โรงพยาบาลราชบุรี เมื่อวันที่ 12 กันยายน 2537 รวมอายุ 86 ปี

## 7.9 อภิเดช ศิษย์หิรัญ

อภิเดช ศิษย์หิรัญ มีชื่อจริงว่า นายณรงค์ ทรงมี เกิดเมื่อปี 2484 ที่ตำบลบางนกแขวก อำเภอบางคนที จังหวัดสมุทรสงคราม ได้รับฉายาว่า “จอมเตะแห่งบางนกแขวก” เริ่มชกมวยครั้งแรกเมื่อจบชั้นมัธยมศึกษาปีที่ 6 ได้ชื่อว่า “อภิเดช ลูกพรชัย” เป็นนักมวยที่มีเชิงเตะได้หนักหน่วงมีชื่อเสียงดังไปถึงกรุงเทพฯ

ต่อมา ครูสุพร วงศาโรจน์ ได้พา อภิเดช ลูกพรชัย ไปฝากค่าย “ศิษย์หิรัญ” ของครูเกษม นางอ่องน เอี่ยมภิญโญ และได้เปลี่ยนชื่อไปตามค่าย เป็น อภิเดช ศิษย์หิรัญ อภิเดช ได้ชื่อว่าเป็นนักมวยที่ได้ครองแชมป์เปียนพร้อมกันถึง 7 ตำแหน่งในรุ่นเวลเตอร์เวททั้งเวที่ราชดำเนิน และเวที่ลุมพินี ต่อมา อภิเดช ศิษย์หิรัญ หันไปชกมวยสากลโดยได้ชิงแชมป์มวยสากลของเวที่ราชดำเนิน และเวที่ลุมพินีจนประสบผลสำเร็จ ได้ชัยชนะทั้งสองเวที่ และได้ขึ้นชกกับนักมวยต่างชาติ เพื่อชิงแชมป์ภาคตะวันออก กับ เอลิโอ อรันด้า ซึ่งอภิเดชชนะในยกแรกได้เป็นแชมป์ภาคตะวันออก และป้องกันตำแหน่ง กับนักมวยญี่ปุ่นอีก 2 ครั้ง

หลังจากนั้น อภิเดช ศิษย์หิรัญ มาเป็นเทรนเนอร์ให้คณะมวย “แฟร์เทคซ์” พอมีรายได้เลี้ยงครอบครัว

## 7.10 นายสายหยุด จันทกุล

นายสายหยุด จันทกุล (กลิ้ง) ผู้มีฝีมือในการแกะกะโหลกมะพร้าวขอ เกิดเมื่อ พ.ศ. 2466 ที่บ้านเลขที่ 2/1 หมู่ที่ 4 ตำบลกระดังงา อำเภอบางคนที มีอาชีพเดิมเป็นช่างไม้ ที่มีฝีมือ จนกระทั่งในปี พ.ศ. 2514 อาจารย์ที่นับถือ และเพื่อน ๆ ได้แนะนำให้แกะกะโหลกมะพร้าวขอเป็นลวดลายต่าง ๆ จึงเริ่มทดลองแกะใบแรกดูก็สามารถทำได้ แต่ยังไม่สวยงามนัก ได้พยายามศึกษาจุดต่อจุดเด่นของตนเองด้วยการแกะใบที่สองที่สาม และต่อ ๆ มา จนกระทั่งมีคนสนใจมาจ้างให้แกะ ลุงสายหยุด เป็นคนรูปร่างลำสันแข็งแรงอย่างชาวสวนทั่วไป เป็นผู้มีความพรสวรรค์ในการแกะกะโหลกขอเป็นพิเศษ และ ยังมีพรสวรรค์ในทางทำดนตรีชนิดอื่นอีกด้วย เช่น จะเข้ ไวโอลินที่ทำจากไม้ฉำฉา ซอด้วงซึ่งทำจากไม้ประดู่ และยังสามารถเล่นดนตรีได้อีก

ด้วย ยามว่างแต่ดรัมมตก วงเครื่องสายเล็ก ๆ ที่รวบรวมจากชาวบ้านแถวนั้นก็บรรเลงเพลงขึ้นเพื่อผ่อนคลายอารมณ์

### 7.11 แผลตสยาม “อิน-จัน”

แผลตสยาม อิน-จัน เกิดวันที่ 11 พฤษภาคม พ.ศ. 2345 ฝาแฝดที่มีหน้าอกติดกันและใช้ตัวร่วมกัน คู่แรกของโลกที่สามารถดำรงชีพเหมือนคนธรรมดาได้ตลอดชีวิต เกิดที่ ตำบลแม่กลอง อำเภอเมืองสมุทรสงคราม ในสมัยรัชกาลที่ 2 เมื่ออายุได้ 8 ขวบ มีพ่อค่านักเดินเรือชาวอเมริกันคือ กัปตัน คอฟฟิน (Captain Coffin) และ โรเบิร์ต ฮันเตอร์ (Robert Hunter) มาพบเข้า จึงขอตัวไปเลี้ยงดูและมอบเงินให้มารดาจำนวนหนึ่ง อิน-จัน ถูกนำออกแสดงในคณะละครสัตว์จนมีชื่อเสียงไปทั่วอเมริกาและยุโรป ภายหลังทั้งคู่แยกตัวออกมาและเปิดแสดงเองจนร่ำรวย ต่อมาอินได้แต่งงานกับซาราห์ เยตส์ (Sarah Anne Yates) ส่วนจันแต่งงานกับอะเดเลด เยตส์ (Adelaide Yates) น้องสาวของซาราห์ ตั้งหลักปักฐานอยู่ที่รัฐนอร์ธ แคโรไลนา สหรัฐอเมริกา มีบุตรรวมกัน 21 คน อิน-จันได้สัญชาติอเมริกันเมื่อปี 2382 และใช้นามสกุลว่า บังเกอร์ (Bunker) มีลูกหลานสืบตระกูลมาจนถึงทุกวันนี้ ชื่อเสียงของอิน-จัน ทำให้เกิดคำเรียกแฝดตัวติดกันว่า แผลตสยาม (Siamese twins) ตามชื่อเรียกประเทศไทยในเวลานั้น ทั้งคู่เสียชีวิตเมื่อวันที่ 17 มกราคม 2417 ภายหลังได้มีการสร้างอนุสรณ์สถานแผลตสยามอิน-จัน ที่ ตำบลลาดใหญ่ เพื่อเป็นอนุสรณ์สถานแต่ฝาแฝดสยามอิน-จัน ที่ได้สร้างชื่อเสียงให้กับประเทศไทยไปทั่วโลก

### 7.12 ทูล ทองใจ

ทูล ทองใจ มีชื่อจริงว่า น้อย ทองใจ เกิดเมื่อวันที่ 1 มีนาคม พ.ศ. 2472 เป็นนักร้องเพลงลูกทุ่งชาวสมุทรสงคราม เข้าสู่วงการจากการชักนำของ เบญจมินทร์ (ตุ้มทอง โชคชนะ) อัดแผ่นเสียงเพลงแรกชื่อ "พี่ทุยหน้าท้อ" ก่อนจะโด่งดังกับเพลงโปรดเถิดดวงใจผลงานของเบญจมินทร์ เช่นเดียวกันก่อนที่จะมาฝากให้อยู่กับวงดนตรีจุฬารัตน์ ของครูมงคล อมาตยกุล และได้รับการสนับสนุนจากครูไพบูลย์ บุตรขัน สมรสกับ คุณ นวลสวาท ชื่นชมบุญ นักร้องในวงจุฬารัตน์ทูล ทองใจ เสียชีวิตเมื่อปี 1 กุมภาพันธ์ 2538 จากอาการเส้นโลหิตในสมองแตก

### 7.13 ศรีคีรี ศรีประจวบ

ศรีคีรี ศรีประจวบ มีชื่อจริงชื่อ น้อย ทองประสงค์ เกิดวันที่ 4 มีนาคม 2487 เกิดที่บ้านเลขที่ 13 บ้านหนองอ้อ ต. บางกระบือ อ.บางคนที จ.สมุทรสงคราม มีพี่น้อง 6 คนเป็นคนสุดท้อง เป็นนักร้องลูกทุ่งชื่อดังระดับตำนานของวงการลูกทุ่งเมืองไทย จากน้ำเสียงที่หวานหยด จนได้รับการกล่าวขานว่าเป็นราชาเพลงหวานหนึ่งเดียวของประเทศ แม้เขาจะบันทึก ผลงานเพลงไว้ค่อนข้างน้อย แต่เกือบทุกเพลงก็เป็นที่ติดหูผู้ฟังจวบจนถึงปัจจุบัน และถูกนักร้อง รุ่นหลัง หยิบมาบันทึกเสียงครั้งแล้วครั้งเล่า แม้ว่าตัวเขาจะจากโลกนี้ไปหลายสิบปีแล้วก็ตาม

### 7.14 พระครูวินัยธรรม (หลวงพ่อก้าว พรหมสโร)

หลวงพ่อก้าว เกิดเมื่อ ปี พ.ศ.2393 อุปสมบท ปี พ.ศ. 2413 วัดบางแคใหญ่ มรณภาพ ปี พ.ศ.2462 รวมสิริอายุ 69 ปี 49 พรรษา

พระครูวินัยธรรม (หลวงพ่อก้าว พรหมสโร) เป็นเจ้าอาวาสรูปแรก วัดพวงมาลัย ซึ่งขณะนั้นท่านเป็นเจ้าอธิการวัดช่องลม ตำบลบ้านปรก อำเภอเมือง จังหวัดสมุทรสงคราม

กรอบหลักสูตรระดับท้องถิ่น สำนักงานเขตพื้นที่การศึกษาประถมศึกษาสมุทรสงคราม พุทธศักราช 2560

พระครูวินัยธรรม หรือ หลวงพ่อแก้ว เป็นพระธุดงค์ที่มีความเชี่ยวชาญมสงสมถวิปัสสนากัมมัฏฐาน มีคนนับถือมาก เชื่อกันว่าท่านสำเร็จญาณพิเศษ สามารถล่วงรู้เหตุการณ์ต่าง ๆ ได้ทั้งปัจจุบัน อดีต อนาคต ชื่อเสียงของหลวงพ่อแก้ว เป็นที่เลื่องลือมาในสมัยนั้น ในเรื่องอาคมขลัง เป็นเจ้าอาวาสรูปแรกที่ได้ปูพื้นฐานของวัดให้เจริญรุ่งเรืองตงทอดกันต่อมากลายเป็นวัดพวงมาลัยที่ดังมาจนทุกวันนี้ หลวงพ่อแก้ว พรหมสโร เป็นพระคณาจารย์แห่งลุ่มน้ำแม่กลองอีกท่านหนึ่ง มีชื่อเสียงโด่งดังมาก ไม่แพ้พระคณาจารย์อื่น ๆ

### 7.15 หลวงพ่อคง ธมฺมโชโต

หลวงพ่อกง ท่านเกิดเมื่อวันเสาร์ที่ 2 เมษายน 2408 ตรงกับวันขึ้น 8 ค่ำ เดือน 5 ปีฉลู ณ บ้านสำโรง ปัจจุบันคือ ต.โรงหีบ อ.บางคนที จ.สมุทรสงคราม เป็นบุตรรักของ นายเกตุ กับนางทองอยู่ ต่อมานามสกุลที่ท่านใช้คือ นามสกุล "จันทร์ประเสริฐ" ซึ่งเป็นต้นสกุลของหลวงพ่อกง

เมื่ออายุได้ 12 ปี โยมบิดาและโยมมารดาให้ท่านบรรพชาเป็นสามเณรที่วัดเหมืองใหม่ อำเภออัมพวา เพื่อศึกษาเล่าเรียนพระปริยัติธรรม ระหว่างเป็นสามเณรสนใจในวิชาเมตตามหานิยม พอใกล้บวชพระได้สึกจากสามเณร และได้ทดลองวิชาเมตตามหานิยมดูว่าจะขลังจริงหรือไม่ โดยเสก สี่ผึ่งละลายน้ำไปให้หญิงผู้หนึ่ง ซึ่งอยู่ทางใต้ น้ำ ปรากฏว่า เย็นวันนั้น หญิงสาวหอบผ้าหอบผ่อนมาหาท่านถึงบ้าน และร้องให้จะขอยู่ด้วยให้ทำให้ท่านรวยขึ้นเป็นการใหญ่ จนมีอายุ 19 ปี ก็ได้ลาสิกขากลับมาอยู่บ้าน เพื่อช่วยการงานของพ่อและแม่

พออายุ 20 ปีบริบูรณ์ จึงได้ลาโยมบิดาและมารดา เพื่อเข้าอุปสมบท ณ วัดเหมืองใหม่ เมื่อปี 2427 โดยมี พระอาจารย์ด้วง เป็นพระอุปัชฌาย์ พระอธิการจ้อย วัดบางเกาะเทพศักดิ์ เป็นพระกรรมวาจาจารย์ และพระอธิการทิม วัดเหมืองใหม่ เป็นพระอนุสาวนาจารย์ ได้ฉายาว่า "ธมฺมโชโต" อันแปลว่า เป็นผู้รุ่งเรืองโดยธรรม

หลังอุปสมบทแล้ว ได้จำพรรษาที่วัดเหมืองใหม่ จนกระทั่งพรรษาที่ 21 ในปี 2448 ชาวบ้านใน ต.บางกะพ้อม ได้อาราธนาท่านมาเป็นเจ้าอาวาสวัดบางกะพ้อม เมื่อตำแหน่งเจ้าอาวาสว่างลง

หลังจากที่ท่านได้เป็นเจ้าอาวาสวัดบางกะพ้อม หลวงพ่อได้ทำการฟื้นฟู บูรณะปฏิสังขรณ์ถาวรวัตถุภายในวัด ซึ่งชำรุดทรุดโทรม ด้วยท่านมีฝีมือในการพัฒนาเป็นทุนเดิม จึงทำให้การสร้างความสำเร็จรวดเร็วในเวลาอันสั้น หลวงพ่อกงได้รับแต่งตั้งให้เป็นเจ้าคณะตำบลบางกะพ้อม และแต่งตั้งเป็นพระอุปัชฌาย์ ใน พ.ศ.2464 และท่านได้สร้างวัดถุยมงคลหลายชนิดด้วยกัน หลวงพ่อกง มรณภาพวันที่ 6 กุมภาพันธ์ 2486 สิริอายุ 78 ปี พรรษาที่ 58

### 7.16 พระครูโกวิทสมุทรคุณ (หลวงพ่อเนียง)

หลวงพ่อเนียง ชื่อเดิม เนือง เถาสวรรณ เกิดเมื่อวันที่ 14 กุมภาพันธ์ 2452 ปีระกา เป็นบุตร นายถม ยานางตาบ เกิดที่บ้านคลองใหญ่ หมู่ที่ 4 ตำบลแพรกหนามแดง อำเภออัมพวา จบการศึกษาชั้นประถม 4 จากโรงเรียนวัดบางกะพ้อม เมื่อ พ.ศ. 2463 อุปสมบท เมื่อวันที่ 29 กรกฎาคม 2475 ณ อุโบสถวัดบางกะพ้อม ตำบลอัมพวา อำเภออัมพวา โดยมี หลวงพ่อกง ธมฺมโชโต เจ้าอาวาสวัด บางกะพ้อม เป็นพระอุปัชฌาย์ หลวงพ่อแช่ม โสฬส เจ้าอาวาสวัดจุฬามณี เป็นพระกรรมวาจาจารย์ พระอาจารย์ปล้อง วัดบางกะพ้อม เป็นอนุสาวนาจารย์ ท่านสามารถสอบได้นักธรรมชั้นเอก สำนักเรียนวัดจุฬามณี เมื่อปี 2479 ขณะเดียวกันท่านก็มีความเชี่ยวชาญในทางวิปัสสนา และพุทธาคม เป็นอย่างมาก เนื่องด้วยท่านได้อาจารย์ดีเป็นเบื้องต้น ตั้งแต่อุปสมบท ประกอบกับความตั้งใจมั่นในการศึกษา และปฏิบัติอย่างเคร่งครัด โดยได้ศึกษาจาก หลวงพ่อกง วัดบางกะพ้อม พระเกจิอาจารย์ผู้โด่งดังของ จ.สมุทรสงคราม เจ้าของเหรียญ 1 ใน 5 ชุดเบญจภาคีเหรียญยอดนิยมของวงการพระเครื่องเมืองไทย

นอกจากนี้หลวงพ่อก็ยังได้เรียนวิชาอาคมต่าง ๆ จาก หลวงพ่อแช่ม เจ้าอาวาสวัดจุฬามณี และ หลวงปู่ใจ วัดเสด็จ ผู้สร้างตำนาน ตะกรุดลูกอม อันลือลั่น ไฉ่เรียงรายนามอาจารย์ของหลวงพ่อก็แล้ว จนมีความรู้ความสามารถ และความขลังในสายพุทธาคมที่หลวงพ่อก็ยังได้สืบทอดมาจาก พระเกจิอาจารย์ผู้แก่กล้าสามารถหลายท่าน ด้วยกัน

หลวงพ่อก็ยังเป็นพระปริษุทธิ์สงฆ์ที่ชาวสมุทรสงคราม และจังหวัดใกล้เคียง มีความศรัทธาเลื่อมใส เป็นอันมาก รวมทั้งงานความสามารถในด้านงานพัฒนาสร้างสรรค์ความเจริญรุ่งเรืองมาสู่วัดจุฬามณี และ ชุมชนท้องถิ่น มาโดยตลอด จนทำให้ท่านได้รับพระราชทานสมณศักดิ์ เป็นพระครูสัญญาบัตรที่ พระครูโกวิท สมุทรคุณ เมื่อปี 2496 และเลื่อนเป็นพระครูสัญญาบัตร เจ้าอาวาสชั้นโท ฝ่ายวิปัสสนาคันธุระ เมื่อปี 2517 ในราชทินนามเดิม

### 7.17 พระครูสุนทรธรรมกิจ ( หลวงปู่หยอด ชินวิโส )

เจ้าคณะตำบลเหมืองใหม่ เขต 1 เจ้าอาวาสวัดแก้วเจริญ ตำบลเหมืองใหม่ อำเภออัมพวา จังหวัดสมุทรสงคราม

พระครูสุนทรธรรมกิจ ( หลวงปู่หยอด ชินวิโส ) ถือกำเนิดเมื่อวันอังคาร แรม 4 ค่ำ เดือน 6 ปีกุน เวลาสองยาม (เที่ยงคืน) ตรงกับวันที่ 16 พฤษภาคม พ.ศ.2454 ร.ศ.130 ณ ตลาดบางน้อยใน บิดาชื่อนาย มุ่ม แซ่อึ้ง อาชีพช่างทำทอง มารดาชื่อนางเหมือน แซ่อึ้ง อาชีพทำสวนและค้าขาย มีพี่น้อง 8 คน ชื่อเดิม สุนทร แซ่อึ้ง ต่อมาเปลี่ยนเป็นชุตินาค มีชื่อเล่นว่า “หยอด” เพราะเมื่อวัยเด็กเป็นโรคธาตุพิการ ท้องเสียถ่าย อุจจาระบ่อยกองเล็กกองน้อย บางครั้งมีอาการหนักเกือบเอาชีวิตไม่รอด กลายเป็นเด็กสุขภาพอ่อนแอ

นับแต่พระครูสุนทรธรรมกิจ(หลวงปู่หยอด)ได้ใช้ชีวิตในเพศบรรพชิตท่านได้ตั้งปฏิปทาอย่างแน่วแน่ว่า จักดำรงตนให้อยู่ในคุณงามความดี ทั้งกาย วาจา และใจ พร้อมมุ่งมั่นบำเพ็ญตนเพื่อประโยชน์แก่ส่วนรวม ทั้งการสั่งสอนสาธุชนให้ตั้งอยู่ในกรอบแห่งธรรม แห่งองค์สมเด็จพระสัมมาพุทธเจ้า และสนับสนุนบำเพ็ญ สาธารณประโยชน์ต่างๆแก่บุคคลทั่วไปจนเป็นที่เคารพนับถือและศรัทธาจากมหาชนทั่วไป ว่าเป็นสงฆ์ผู้ปฏิบัติ ดี ปฏิบัติชอบ มีจริยวัตรงดงามและปฏิบัติงานในส่วนที่รับผิดชอบโดยไม่บกพร่อง อีกทั้งเกิดประโยชน์ เจริญรุ่งเรืองมาโดยลำดับ ปีพ.ศ. 2493 ได้รับพระราชทานสมณศักดิ์ สัญญาบัตรพัดยศชั้นตรี มีราชทินนามว่า “ พระครูสุนทรธรรมกิจ ” ปีพ.ศ. 2499ได้รับแต่งตั้งเป็นพระอุปัชฌาย์ ปี พ.ศ. 2507 ได้รับพระราชทานสัญญา บัตรพัดยศชั้นโทและชั้นเอกในปี พ.ศ.2511

หลวงปู่หยอดตั้งมั่นและเคร่งครัดใน “อาวาสสิกขธรรม” อันเป็นคุณสมบัติของพระภิกษุเจ้าอาวาส5 ประการคือเป็นผู้สมบูรณ์ด้วยอาจารย์ สมบูรณ์ด้วยวัตร มีความรู้ เป็นพหูสูต ยินดีในกัลยาณธรรม เป็นผู้สงบ ชอบความสงบ เป็นผู้มิว้าจาไพเราะ เฉลียวฉลาด ทำให้เป็นที่เคารพศรัทธาของคนทั่วไป นอกจากนี้ยังปฏิบัติ ภารกิจในฐานะเจ้าอาวาสอย่างดียิ่งทั้งบำรุงรักษา วัด จัดกิจการและศาสนสมบัติของวัดเป็นไปด้วยดี

### 7.18 พระมหาสิทธิการ (ทอง อินทสุวณฺโณ )

พระมหาสิทธิการ (ทอง อินทสุวณฺโณ ) อดีตเจ้าคณะจังหวัดสมุทรสงครามกิตติมศักดิ์และเจ้า อาวาสวัดเพชรสมุทรวรวิหาร คนแม่กลองเรียกกันทั่วไปว่า หลวงปู่ทอง

พระมหาสิทธิการนามเดิมว่าทอง เกิดที่ตำบลมทวน( ปัจจุบันเปลี่ยนชื่อใหม่เป็นตำบลบ้านปรก) อำเภอ เมืองสมุทรสงคราม เป็นบุตรนายพลับ นางอันผู้เป็นคหบดี บิดามารดามีบุตรธิดารวม 5 คน

พระมหาสิทธิการทองเกิดเมื่อปีมะโรง พ.ศ. 2411 ในวัยเยาว์เรียนหนังสือกับพระอาจารย์ทรัพย์เจ้า อาวาสวัดจันทร์เจริญสุข พออายุเข้าวัยหนุ่ม บิดามารดาถึงแก่กรรม พออายุครบบรรพชาแล้วได้จัดการ ครอบหตุกรรมระดับท้องถิ่น สำนักงานเขตพื้นที่การศึกษาประถมศึกษาสมุทรสงคราม พุทธศักราช 2560

อุปสมบทให้ ณ พัทธสีมาวัดบ้านแหลม (วัดเพชรสมุทรวรวิหาร) โดยมีพระสนิทสมณคุณ (เนตร) เป็นพระอุปัชฌาย์ พระอธิการทรัพย์เป็นพระกรรมวาจาจารย์ พระปลัดแดงเป็นอนุสาวนาจารย์ ได้รับฉายาว่า อินทสุวณโณ ศึกษาบาลีไวยากรณ์กับพระอาจารย์สุขและท่องพระพุทธรูป และปาฏิโมกข์จนจบ

พระมหาสิทธิการ(ทอง) นับแต่ได้ดำรงตำแหน่งเจ้าคณะเป็นต้นมา ได้ควบคุมดูแลระเบียบการทำวัตร สวดมนต์ทำอุโบสถสังฆกรรม มีบัญชีลงชื่อภิกษุสามเณร ระเบียบการสอนและการเรียนปริยัติธรรม มั่นคง ในการทำอุโบสถสังฆกรรมเป็นเรื่องปกติ แนะนำให้พระภิกษุสามเณรตั้งอยู่ในสามัคคีธรรมและเทศนาอบรม พุทธศาสนิกชนในวันธรรมสวนะเป็นประจำ ในสมัยเมื่อ พ.ศ. 2461- พ.ศ. 2462 ได้ตั้งที่ประชุมศึกษาธรรมะ ขึ้น ณ ศาลาการเปรียญ พระยารักรักษาประดิษฐ์ผู้ว่าราชการจังหวัดสมุทรสงคราม พระพิทักษ์สมุทรเขตต์ ปลัดจังหวัดและข้าราชการพุทธศาสนิกชนมาร่วมกันฟังธรรมเทศนา และสนทนาธรรมเป็นประจำทุก ๆ วันธรรมสวนะ และจัดภิกษุที่สอบไล่แก่นักธรรมไปทำการสอนนักธรรมในวัดที่ได้ขอมา บางครั้งส่งไปช่วยทำการ สอนนักธรรมให้นักเรียนโรงเรียนต่าง ๆ เป็นครั้งคราว

ในปี พ.ศ. 2498 พระมหาสิทธิการ (ทอง) เริ่มอาพาธด้วยโรคชรา วันที่ 30 มิถุนายน 2499 ท่านได้นำดอกไม้ไปกราบสักการะหลวงพ่อบ้านแหลม กลับมาที่กุฏิท่านได้เข้าที่นั่งสมาธิภาวนา อนิจจัง ทุกขัง อนัตตา ชั่วครู่ท่านก็มรณภาพในลักษณะนั่งสมาธิสิริรวมอายุได้ 89 ปี 69 พรรษา

พระมหาสิทธิการ (ทอง) นับตั้งแต่ได้อุปสมบทมาจนตลอดถึงกาลมรณภาพได้ปฏิบัติตนตามหลักการ ปกครอง การศึกษา สาธารณูปการ การเผยแผ่ศาสนา นับเป็นผู้วางรากฐานการพัฒนาคุณภาพชีวิตที่ดียิ่งมา อย่างยั่งยืนทั้งทางโลกและทางธรรม

ฯลฯ

## 8. สถานที่สำคัญ

### 8.1 วัด และศาสนสถานที่สำคัญในจังหวัดสมุทรสงคราม

#### 8.1.1 วัดบ้านแหลม หรือ วัดเพชรสมุทรวรวิหาร

ตั้งอยู่ในตัวอำเภอเมือง บริเวณถนนเพชรสมุทรมุข เดิมชื่อวัดศรีจำปา เป็นวัดที่สำคัญของจังหวัด ตามพงศาวดารฉบับราชทัตถเลขา ปีพ.ศ.2307 พม่ายกทัพเข้ามาตีเมืองเพชรบุรี แต่กองทัพของกรุงศรีอยุธยา ได้ยกทัพมาช่วยรักษาเมืองไว้ได้ ชาวบ้านแหลมในเขตเมืองเพชรบุรีอพยพหนีพม่ามาตั้งบ้านเรือนอยู่บริเวณ ตำบลแม่กลองเหนือวัดศรีจำปา จึงเรียกหมู่บ้านนี้ว่า “บ้านแหลม” ตามชื่อบ้านเดิมของตนในเมืองเพชรและช่วยกันบูรณะวัดศรีจำปา เรียกวัดนี้ใหม่ว่า “วัดบ้านแหลม”

ชาวบ้านแหลมนี้ส่วนใหญ่มีอาชีพเป็นชาวประมง คราวหนึ่งได้ออกไปลากอวนในอ่าว แม่กลอง พบพระพุทธรูปยืนอุ้มบาตรสูงประมาณ 167 เซนติเมตร (แต่บาตรนั้นสูญหายไปทะเล สมเด็จเจ้าฟ้า กรมพระยาภาณุพันธุวงศ์วรเดชได้ถวายบาตรไว้ให้บาตรหนึ่งเป็นบาตรแก้วสีน้ำเงิน) นำไปประดิษฐานไว้ที่ วัดบ้านแหลม เรียกว่า “หลวงพ่อบ้านแหลม” มีความศักดิ์สิทธิ์เป็นที่เคารพเลื่อมใสของชาวบ้านทั่วไป วัดบ้านแหลมเจริญขึ้นเป็นวัดใหญ่ เนื่องจากมีผู้คนมาทำบุญนมัสการหลวงพ่อบ้านแหลมกันเรื่อยมา ต่อมาวัดนี้ ได้รับการยกฐานะขึ้นเป็นพระอารามหลวงชั้นตรีวรวิหาร ได้รับพระราชทานนามว่า “วัดเพชรสมุทรวรวิหาร” ภายในบริเวณวัดเพชรสมุทรมุขยังมีพิพิธภัณฑสถาน จัดแสดงพระพุทธรูป และพระเครื่องสมัยต่าง ๆ โบราณวัตถุ เครื่องลายคราม และธรรมมาสน์บุษบกสมัยกรุงศรีอยุธยา

### 8.1.2 วัดศรัทธาธรรมหรือวัดมอญ

ตั้งอยู่หมู่ที่ 5 ตำบลบางจะเกร็ง เป็นวัดที่มีพระอุโบสถเป็นจุดเด่น สร้างโดยพระครูสมุทรวิสุทธิวงศ์ (อดีตเจ้าอาวาส) เมื่อพ.ศ.2535 พระอุโบสถทำด้วยไม้สักทองผนังฝังมุกทั้งด้านในและด้านนอก ลวดลายมีความละเอียดงดงามมาก แสดงเรื่องราวเกี่ยวกับพุทธประวัติและรามเกียรติ์ ภายในประดิษฐานหลวงพ่อบ้านแหลม หลวงปู่ทวดเหยียบน้ำทะเลจืด หลวงพ่อพุทธโสธร เป็นที่สักการะของชาวสมุทรสงครามและจังหวัดใกล้เคียง ในบริเวณวัดมีขนมกาะแม-รามัญจำหน่าย โดยกลุ่มแม่บ้านรามัญพัฒนา เป็นขนมขึ้นชื่อของวัด มีรสชาติเหนียว หวาน มัน ท่อด้วยกาบหมาก สามารถชมการสาธิตกวนกาะแมในกระทะใบใหญ่ได้ในบริเวณวัด

### 8.1.3 วัดเขายี่สาร

ตั้งอยู่ที่บ้านเขายี่สาร ตำบลเขายี่สาร เป็นวัดเก่าแก่สันนิษฐานว่าสร้างมาแต่ครั้งกรุงศรีอยุธยา ตอนปลาย สิ่งที่น่าสนใจได้แก่ พระวิหารบนยอดเขา มีลักษณะเป็นรูปเรือ เป็นที่ประดิษฐานพระพุทธรูปหล่อ ซึ่งเป็นองค์พระประธานของวัด พระมณฑปและบานประตูสลักไม้ ศิลปะสมัยอยุธยาตอนปลายถึงรัตนโกสินทร์ ตอนต้น บานประตูแกะสลัก บานหนึ่งเป็นลายก้านขด ลักษณะคล้ายเถาเมลิเลื้อยตรงกลางเป็นลายกะหนกรูปดอกบัวตูม อีกบานหนึ่งลายसानแบบตะแกรง มีลายสี่เหลี่ยมย่อมุมสิบสองอยู่ตรงกลาง ด้านหน้ามีซุ้มพระพุทธรูปยืนปางห้ามญาติ ด้านในประดิษฐานพระพุทธรูปหล่อยืนนับเป็นงานประณีตศิลป์ชั้นสูง พระอุโบสถได้รับการบูรณะใหม่ประดิษฐ์ลวดลายปูนปั้นด้วยฝีมือช่างเมืองเพชร ภายในมีภาพจิตรกรรมฝีมือเดิม บานหน้าต่างเป็นรูปบุคคลในพงศาวดารจีน ถ้าพระนอนประดิษฐานพระพุทธรูปไสยาสน์ซึ่งมีนิ้วพระบาทเก้านิ้ว นอกจากนี้ด้านล่างยังมีศาลประดิษฐานหลวงพ่อบุศรัทธา มีความศักดิ์สิทธิ์เป็นที่เคารพนับถือของชาวบ้านทั่วไป มีงานนมัสการหลวงพ่อบุศรัทธาเดือนอ้ายของทุกปี

### 8.1.4 วัดอัมพวันเจติยาราม

วัดอัมพวันเจติยาราม อยู่ติดกับอุทยาน ร. 2 เป็นวัดของตระกูลราชินิกุลบางช้าง สันนิษฐานว่าสร้างในสมัยรัชกาลที่ 1 โดยสมเด็จพระอัมรินทรามาตย์ นามเดิมคืออนาคต พระอัครมเหสีในพระบาทสมเด็จพระพุทธยอดฟ้าจุฬาโลกมหาราช เพื่อถวายแด่พระรูปสิริโสภาคย์อนาคตา (พระมารดาของสมเด็จพระอัมรินทรามาตย์พระนามเดิมคือสิ้น) หลังวัดแห่งนี้เคยเป็นนิวาสสถานเก่าของหลวงยกกระบัตร (พระบาทสมเด็จพระพุทธยอดฟ้าจุฬาโลกมหาราช) และคุณนาค(สมเด็จพระอมรินทรามาตย์พระบรมราชินีในรัชกาลที่ 1) และเป็นสถานที่พระราชสมภพของรัชกาลที่ 2 เชื่อกันว่าบริเวณพระปรารค์ของวัดอัมพวันเจติยาราม เดิมเป็นเรือนที่คุณนาคใช้เป็นที่พักคฤคนิมิตรชาย ซึ่งต่อมาได้เป็นพระบาทสมเด็จพระพุทธเลิศหล้านภาลัย

วัดอัมพวันเจติยารามได้รับการบูรณะปฏิสังขรณ์ โดยพระบาทสมเด็จพระเจ้าอยู่หัวรัชกาลที่ 3 รัชกาลที่ 4 และรัชกาลที่ 5 ปัจจุบันวัดอัมพวันเจติยารามเป็นพระอารามหลวงชั้นโท พระอุโบสถตลอดจนถาวรวัตถุในวัดนี้ส่วนใหญ่เป็นศิลปะและสถาปัตยกรรมในสมัยกรุงรัตนโกสินทร์ตอนต้น ซึ่งนับเป็นพระอุโบสถที่มีความงดงาม นอกจากนี้ยังมีพระบรมราชานุสรณ์พระบาทสมเด็จพระพุทธเลิศหล้านภาลัย ประดิษฐานอยู่บ้านบริเวณด้านข้างพระอุโบสถ

### 8.1.5 วัดภุมรินทร์กุฎีทอง

วัดภุมรินทร์กุฎีทอง ตั้งอยู่ริมแม่น้ำแม่กลอง ตรงปากคลองประชาชมขึ้นฝั่งตะวันตก ตำบลสวนหลวง สิ่งที่น่าสนใจภายในวัดมีมากมาย ได้แก่ กุฎีทอง ทำด้วยไม้สักทอง ประดิษฐ์เกล้าว่า เศรษฐีบิดาของคุณนาค (สมเด็จพระอมรินทรามาตย์พระบรมราชินีในรัชกาลที่ 1) ให้สมภารวัดบางลี่ตรวจดูดวงชะตาคุณนาค สมภาร

ทำนายว่าจะได้เป็นพระราชินี เศรษฐีบิดาคุนนาคจึงให้ คำนับว่า ถ้าเป็นจริงจะสร้างกุฏิทองถวายให้วัดวัดบางลี่จึงได้ชื่อว่า วัดบางลี่กุฏิทอง ต่อมาวัดบางลี่ถูกน้ำเซาะที่ดินพังลง จึงรื้อกุฏิทองมาสร้างไว้ที่วัดภุมรินทร์วัดนี้จึงได้ชื่อว่า วัดภุมรินทร์กุฏิทอง นอกจากนี้ ยังมีพิพิธภัณฑวัดภุมรินทร์ และอุทยานการศึกษา เป็นสถานที่เก็บรวบรวมโบราณวัตถุล้ำค่าสมควรแก่การศึกษาและอนุรักษ์ไว้ เช่น พระพุทธรูป หนังสือไทย โถลายคราม และเครื่องทองเหลือง พระพุทธรูปเก่าแก่อายุกว่า 300 ปี เป็นพระพุทธรูปปูนปั้นปิดทอง ปางมารวิชัย ชื่อพระพุทธริตนมงคล หรือหลวงพ่อดโต และ พระบรมราชานุสาวรีย์พระบาทสมเด็จพระพุทธเลิศหล้านภาลัยประดิษฐานอยู่

### 8.1.6 วัดบางแคใหญ่

วัดบางแคใหญ่ ตั้งอยู่ริมฝั่งแม่น้ำแม่กลอง บริเวณปากคลองบางแค ตำบลแควอ้อม สร้างขึ้นเมื่อ พ.ศ. 2357 ภายในวัดมีโบราณสถานและโบราณวัตถุที่น่าสนใจ ได้แก่ พระอุโบสถหลังใหญ่อายุกว่า 150 ปี ด้านหน้ามีเจดีย์เหลี่ยมย่อมุมสิบสองศิลปะสมัยกรุงศรีอยุธยา พระประธานในอุโบสถปางมารวิชัยปั้นด้วยศิลาแลง มีธรรมเจดีย์ 7 องค์สร้างเมื่อ พ.ศ. 2415 มีกำแพงแก้วล้อมรอบ และบนฝาประจัน (ฝากั้นห้อง) กุฏิสงฆ์มีภาพจิตรกรรมฝาผนังที่เขียนด้วยสีฝุ่นผสมกาว เขียนในปลายสมัยรัชกาลที่ 2 เป็นเรื่องราวการทำสงครามไทย-พม่า ซึ่งน่าจะเป็นครั้งที่ รัชกาลที่ 2 โปรดให้ไปขัดตาทัพที่ราชบุรีเมื่อปี พ.ศ. 2364

### 8.1.7 วัดบางแคน้อย

วัดบางแคน้อยตั้งอยู่ริมแม่น้ำแม่กลอง โดยคุณหญิงจ้อย (น้อย) วงศาโรจน์ เป็นผู้สร้าง เมื่อ พ.ศ.2441 เดิมอุโบสถของวัดสร้างบนแพไม้ไผ่ผูกไว้กับต้นโพธิ์ ในปี พ.ศ.2418 พระอธิการรอด เจ้าอาวาสองค์ที่ 2 ได้สร้างอุโบสถบนพื้นดิน ต่อมาอุโบสถหลังเดิมได้ชำรุดทรุดโทรม พระอธิการเขียว เจ้าอาวาส องค์ที่ 6 ได้สร้างอุโบสถขึ้นใหม่ ในปี พ.ศ.2492 จนกระทั่งปี พ.ศ.2540 อุโบสถหลังเดิมเกิดชำรุดอีก เนื่องจากขาดแคลนวัสดุและคุณภาพเพราะตอนสร้างอยู่ในช่วงสงครามโลก ครั้งที่ 2 พระครูสมุทรนันทคุณ (แพร) จึงได้ดำเนินการสร้างอุโบสถหลังใหม่ขึ้นอุโบสถที่สร้างขึ้นใหม่นี้ ภายในจะเป็นไม้สักแกะสลักทั้งหมด อุโบสถหลังนี้มีความงดงามยิ่ง

### 8.1.8 วัดอินทาราม

วัดอินทารามตั้งอยู่ที่ตำบลเหมืองใหม่ เป็นวัดโบราณสร้างเมื่อ พ.ศ.2300 ในสมัยกรุงศรีอยุธยา แต่มาปฏิสังขรณ์ใหม่ในสมัยรัชกาลที่ 3 สิ่งที่น่าสนใจภายในวัดได้แก่ พระพุทธรูปหลวงพ่อดโตอายุกว่า 300 ปี พระอุโบสถสร้างด้วยหินอ่อนทั้งหลัง บานหน้าต่างและบานประตูเป็นไม้สักแกะสลักสุภาพชิตสอนใจ ทำน้ำของวัดเป็นอุทยานปลาตะเพียน นกทองเที่ยวสามารถให้อาหารปลาได้ ส่วนหนึ่งของวัดจัดเป็นศูนย์ฟื้นฟูสภาพจิตใจที่ใช้สมุนไพรควบคู่กับการปฏิบัติธรรมรักษาผู้ติดยาเสพติด

### 8.1.9 วัดจุฬามณี

วัดจุฬามณี ตั้งอยู่ ตำบลบางช้าง อำเภออัมพวา เป็นวัดโบราณริมฝั่งคลองอัมพวาต่อเนื่องกับคลองผีหลอก วัดนี้สร้างขึ้นตั้งแต่สมัยกรุงศรีอยุธยาตอนปลายรัชกาลสมเด็จพระเจ้าปราสาททอง สันนิษฐานว่า ท้าวแก้วพลี (น้อย) นายตลาดบางช้าง ต้นวงศ์ราชินิกุลบางช้างเป็นผู้สร้างขึ้น บริเวณหลังวัดเดิมเป็นนิวาสนสถานของคุณนาค (สมเด็จพระอมรินทราบรมราชินีในรัชกาลที่ 1) และคุณบุญรอด (สมเด็จพระศรีสุริเยนทราบรมราชินีในรัชกาลที่ 2)



### 8.1.10 วัดบางกะพ้อม

วัดบางกะพ้อม ตั้งอยู่อำเภอมอแก้ว เป็นวัดเก่าแก่สร้างในสมัยกรุงศรีอยุธยาตอนปลาย สิ่งที่น่าสนใจอยู่ภายในวิหารเก่าของวัด ผนังวิหารด้านบนเป็นภาพจิตรกรรมฝาผนังลักษณะแตกต่างจากทั่วไป คือ เป็นปูนปั้นลวดลายปูนแสดงเรื่องเกี่ยวกับพระพุทธประวัติ ผนังวิหารด้านล่างโดยรอบ มีช่องเจาะเป็นซุ้มประดิษฐานพระพุทธรูป นอกจากนี้กลางวิหารยังประดิษฐานรอยพระพุทธรูปบาทจำลองขนาดใหญ่ซ้อนกันสี่รอยลดหลั่นกันไป สันนิษฐานว่าสร้างในสมัยกรุงธนบุรี เดิมมีแผ่นเงินหุ้มแต่ถูกขโมยไปเมื่อครั้งสงคราม พระพุทธรูปบาทรอยที่ซ้อนลึกที่สุดนั้นเป็นไม้ประดับมุกยังคงหลงเหลือลวดลายงดงาม

### 8.1.11 วัดบางกุ้ง

อยู่ในเขตพื้นที่เดียวกับค่ายบางกุ้งแต่อยู่คนละฝั่งกัน มีถนนตัดผ่านกลาง ภายในวัดมีโบสถ์เก่าประดิษฐานพระประธานเป็นพระพุทธรูปปั้นขนาดใหญ่ ชาวบ้านเรียกว่า หลวงพ่อนิลมณี หรือหลวงพ่อดำ และมีภาพจิตรกรรมฝาผนังสมัยปลายกรุงศรีอยุธยาแสดงเรื่องราวเกี่ยวกับพุทธประวัติ เป็นภาพพระพุทธรูปทรงแสดงธรรมและภาพพระพุทธรูปประทับนั่งอยู่ในซุ้มชานชาลด้วยอัครสาวกนั่งพนมมือ วัดบางกุ้งมีจุดเด่น อยู่ที่ โบสถ์ ปรกโพธิ์ ซึ่งเป็น โบสถ์ที่ปกคลุมด้วย ต้นไม้ 4 ชนิด ด้วยกัน คือ ต้นโพธิ์ ต้นไทร ต้นไกร ต้นกร่าง จนแทบมองไม่เห็นโบสถ์ นับเป็นความมหัศจรรย์อย่างยิ่ง

### 8.1.12 วัดเจริญสุขารามารวิหาร

ตั้งอยู่ที่ตำบลบางนกแขวก ห่างจากตัวอำเภอลำลูกเกดประมาณ 5 กิโลเมตร สิ่งที่น่าสนใจภายในวัดได้แก่พระอุโบสถที่มีศิลปะการก่อสร้างเฉพาะตัว เพดานโบสถ์เป็นรูปโค้งคล้ายประทุนเรือ ภายในประดิษฐานหลวงพ่อดำลักษณะเป็นพระปฏิมากรรมสมัยสุโขทัยสร้างด้วยศิลาแลง ขนาดหน้าพระเพลากว้าง 178 เซนติเมตร สูงจากพื้นรองประทับถึงจุฬา 208 เซนติเมตร บริเวณทำนน้ำหน้าวัดมีฝูงปลาอาศัยอยู่เป็นจำนวนมากโดยเฉพาะปลาตะเพียนเงินและปลาตะเพียนทอง

### 8.1.13 วัดโบสถ์

สร้างสมัยอยุธยา มีเรื่องเล่าสืบต่อมาว่า เดิมกำแพงโบสถ์เป็นกำแพงสองชั้น ต่อมาถูกพม่าทำลายแล้วเอาอิฐไปสร้างค่ายคราวศึกบางกุ้ง อิฐที่เหลือทางวัดรื้อมาสร้างเป็นกำแพงชั้นเดียว ยังอยู่ถึงปัจจุบัน บริเวณโบสถ์หลังเก่าพบอิฐฝังอยู่ใต้ดินเป็นแนวกำแพง ชาวบ้านได้ขุดเอาไปสร้างวัด แต่บางส่วนยังฝังอยู่ใต้ดิน นอกจากนี้ยังพบเสากลมอยู่ใต้ดินปักเป็นแนวเข้าใจว่า เป็นแนวค่าย

โบสถ์มีลักษณะโค้งคล้ายลำสำเภา เป็นเอกลักษณ์สมัยอยุธยา หัวเสาโบสถ์เป็นแบบบัวกลีบหลายชั้นลายปั้นปูนต่ำทุกเสาสวยงามมาก บริเวณหลังโบสถ์มีสุวรรณเจดีย์ และพระปรางค์รวมสามองค์ มีรูปแบบสมัยอยุธยา ใบเสมาคูมีสังวาลล้อมใบเสมา รูปลักษณะสมัยลพบุรี

### 8.1.14 วัดประดู่

ตั้งอยู่ที่ตำบลวัดประดู่ อำเภอมอแก้ว สร้างในสมัยกรุงศรีอยุธยาตอนปลาย รัชกาลที่ 5 เคยเสด็จประพาสต้นทางชลมารคมาที่วัดนี้สมัยที่หลวงปู่แจ้งเป็นเจ้าอาวาส ทรงมีพระราชศรัทธา และได้ถวายสิ่งของให้แก่หลวงปู่มากมาย เช่น เรือแก่งพระที่นั่ง พระแท่นบรรทม ตาลปัตร ปิ่นโต สลกบาตร ฯลฯ ซึ่งปัจจุบันทางวัดได้โดยจัดสร้าง พิพิธภัณฑ์พระราชศรัทธา เก็บรักษาไว้อย่างดี นอกจากนี้ในพิพิธภัณฑ์ยังจัดแสดง "หุ่นดินสอพอง" รูปพระเกจิอาจารย์ในจังหวัดสมุทรสงคราม และรูปรัชกาลที่ 5 แกะสลักจากไม้หอม

### 8.1.15 วัดพวงมาลัย

อยู่ในเขตตำบลแม่กลอง อำเภอเมือง ฯ สร้างเมื่อปี พ.ศ.2430 โดยสัสดีพวง และนางมาลัย มีพื้นที่ประมาณ 1 ไร่ เมื่อสร้างเสร็จแล้วได้อาราธนาหลวงพ่อก้าวจากวัดช่องลม มาเป็นเจ้าอาวาส หลวงพ่อก้าวได้อัญเชิญพระบรมสารีริกธาตุที่ได้มาเมื่อครั้งออกธุดงค์ไปที่ประเทศพม่า ได้จำแบบเจดีย์มาสร้างเป็นเจดีย์แบบมอญ เรียกว่า เจดีย์หงสาวดี หรือเจดีย์หงษา เป็นสถาปัตยกรรมที่แตกต่างจากวัดอื่น ๆ ในจังหวัด ด้านในพระเจดีย์มีพระพุทธรูปจำลอง และมีพระพุทธรูปประดิษฐานอยู่ทั้งสี่ทิศ

### 8.1.16 วัดแม่่น้ำ

อยู่ในเขตตำบลชั้นแตก อำเภอเมือง ฯ มีพื้นที่สองไร่เศษ เดิมชื่อวัดบางนางจันนอก เป็นวัดโบราณ สร้างสมัยอยุธยา เดิมอยู่ริมแม่่น้ำแม่กลอง แต่เนื่องจากที่ดินของวัดออกไปในแม่่น้ำทำให้วิหารซึ่งเดิมตั้งอยู่ริมน้ำ ได้อยู่ห่างจากแม่่น้ำออกไปประมาณ 100 เมตร วัดแม่่น้ำมีโบราณสถานและโบราณวัตถุที่สำคัญคือ วิหาร เป็นที่ประดิษฐานหลวงพ่อวิหาร ซึ่งเป็นพระพุทธรูปปางทรมานพระยามหาชมพู สูงประมาณ 120 เซนติเมตร นอกจากนี้ยังมีพระพุทธรูปปางมารวิชัย หน้าตักกว้างสามศอกเศษ พระพุทธรูปแต่ละองค์มีขนาดลดหลั่นกันลงไป

### 8.1.17 วัดเกตการาม

เป็นพระอารามหลวงชั้นตรีชนิดสามัญ ผ่านธรรมยุติกนิกาย ตั้งอยู่ริมฝั่งแม่่น้ำแม่กลอง ในเขตตำบลโรงหีบ อำเภอบางคนที มีปูชนียวัตถุที่สำคัญ คือ

- พระบรมสารีริกธาตุ ได้มาประเทศอินเดีย ประดิษฐานอยู่ในพระอุโบสถ
- พระพุทธรูปปางมารวิชัย เนื้อศิลาแลง ขนาดหน้าตักกว้างสี่ศอกเศษ ประดิษฐาน เป็นพระประธานในพระอุโบสถ มีพระนามว่า หลวงพ่อพระศรีสัพพัญญู ชาวบ้านเรียกว่า หลวงพ่อเผือก
- พระพุทธรูปปางห้ามสมุทรเนื้อศิลาแลง ประดิษฐานในวิหาร ซึ่งต้องอยู่ด้านหลังพระอุโบสถมีพระนามว่า หลวงพ่อเกษมมงคลพุทธพรหมบดี ชาวบ้านเรียกว่า หลวงพ่อต่อ หรือหลวงพ่อบุระสาทพร
- พระอุโบสถ มีลักษณะเด่นที่บานประตูหน้าต่าง ที่แกะสลักลวดลายเทวรูป ลายไทยลงรักปิดทอง เช่น พระอินทร์ทรงช้างเอราวัณ พระพรหมทรงนกงู พระราหูทรงครุฑ พระพิรุณทรงนาค

### 8.1.18 วัดบางพลับ

อยู่ในเขตตำบลบางพรหม อำเภอบางคนที เป็นวัดเก่าไม่ปรากฏหลักฐานว่าสร้างเมื่อใด แต่เมื่อพิจารณาจากโบราณสถาน และโบราณวัตถุ ที่ยังมีอยู่ในวัด พอสันนิษฐานได้ว่าสร้างสมัยอยุธยา

วัดนี้มีความสำคัญทางประวัติศาสตร์ ครั้งสงครามบางกุ้งในสมัยกรุงธนบุรี คือเป็นวัดที่อยู่ริมฝั่งแม่่น้ำแม่กลอง ตรงกันข้ามกับค่ายบางกุ้ง เคยเป็นที่พักของกองทัพไทยที่ยกมารบพม่า เดิมมีชื่อเรียกว่า บ้านพักทัพ ต่อมาได้เปลี่ยนไปเป็นบางพลับ

โบสถ์ มีฐานแอ่นกลางที่เรียกว่าทรงสำเภา ลวดลายหน้าบันเป็นสมัยอยุธยา ตัวโบสถ์มีขนาดเล็ก มีทางเข้าทางเดียวที่เรียกว่า โบสถ์มหาอุด ปัจจุบันได้สร้างโบสถ์หลังใหม่ แต่ยังคงอนุรักษ์หลังเก่าไว้เพื่อการศึกษา

### 8.1.19 วัดตรีจันทน์พัฒนาราม

ตั้งอยู่ริมแม่น้ำแม่กลอง ตำบลบางกุ้ง อำเภอบางคนที เป็นวัดที่มีอุโบสถรูปทรงแปลกจากวัดอื่น ๆ ในจังหวัด มีรูปแบบการสร้างงดงามแบบพระอุโบสถวัดเบญจมบพิตร

ในวิหารประดิษฐานรอยพระพุทธรูปทองคำลงสีรอย ทำด้วยไม้สัก ยาวประมาณสามวา กว้างหกศอก ในรอยพระพุทธรูป มีการเขียนลายรดน้ำรูปสัตว์ เป็นลายรดน้ำที่วิจิตรงดงามมาก

### 8.1.20 วัดใหญ่

ตั้งอยู่ริมแม่น้ำแม่กลอง ตำบลแม่กลอง อำเภอเมืองฯ เป็นวัดเก่าแก่สมัยรัตนโกสินทร์ ที่เจ้าพระยารัตนาธิบดี (กุน รัตนกุล) สมุหนายก ต้นสกุล "รัตนกุลเสรีเริงฤทธิ์" ซึ่งเคยอาศัยอยู่บริเวณใกล้เคียงกับ วัดเดิม สร้างขึ้นในสมัยรัชกาลที่ 1 แทนวัดเดิมที่ชื่อ "เนินเดิมมี" ซึ่งมีสภาพทรุดโทรมมาก มีอุโบสถ ศาลาการเปรียญ และกุฏิสงฆ์ ที่สวยงามมาก สร้างโดยช่างหลวงชาวบ้านจึงเรียกว่า "วัดใหญ่" วัดนี้เป็นที่เก็บรักษาหลวงพ่อโต ซึ่งเล่ากันว่าได้ลอยตามน้ำมา ประชาชนจึงนำมาไว้ที่วัดและมีหลวงพ่อกำทำด้วยไม้แก่นจันทน์สูง 2.10 เมตร กว้าง 40 เซนติเมตร เป็นพระพุทธรูปปางห้ามสมุทรมีความงามเป็นเลิศ ปัจจุบันหายไปแล้ว นอกจากนี้ยังมีภาพจิตรกรรมฝาผนังที่ยังอยู่ในสภาพดีให้ชมอีกด้วย และหน้าศาลาการเปรียญมีสิงโตหิน 2 ตัว คาบลูกแก้วในปาก แต่ลูกแก้วได้หายไปเช่นกัน วัดใหญ่ เป็นวัดที่ตั้งอยู่บนเกาะแห่งเดียวของจังหวัด และเป็นที่ตั้งศาลากลาง แห่งแรกของจังหวัดด้วย

### 8.1.21 อาสนวิหารแม่พระบังเกิด

ตั้งอยู่หมู่ที่ 7 ตำบลบางนกแขวก โบสถ์นี้เป็นสถานที่สักการะอันศักดิ์สิทธิ์ของคริสตชนที่อาศัยอยู่โดยรอบ สร้างขึ้นตั้งแต่ปีพ.ศ. 2433 (ค.ศ.1890) โดยบาทหลวงเปาโลซัลมอน มิซซันนารีชาวฝรั่งเศส ได้รับทุนสนับสนุนจากญาติพี่น้องของท่านในประเทศฝรั่งเศส คณะมิชชันนารีต่างประเทศแห่งกรุงปารีส กรุงโรมและผู้นับถือในกรุงเทพฯ ใช้เวลาสร้างถึง 6 ปีจึงเสร็จสมบูรณ์ ทำพิธีเปิดอย่างเป็นทางการในวันที่ 11 กุมภาพันธ์ พ.ศ.2439 (ค.ศ.1896) เป็นสถาปัตยกรรมแบบโกธิคของประเทศฝรั่งเศส งามด้วยปูนดำ ภายในประดับด้วยภาพกระจกสีสวยงาม มีรูปปั้น ธรรมชาติอันน่าอัศจรรย์ อ่างล้างบาป ขาเทียนลักษณะต่างๆ และรูปแกะสลักบรรยายเกร็ดประวัติในพระคัมภีร์คริสตศาสนา นับเป็นโบสถ์ที่มีความสวยงามไม่ไกลจากริมฝั่งแม่น้ำ ประมาณ 100 เมตร

ฯลฯ

## 8.2 แหล่งเรียนรู้และสถานที่ท่องเที่ยวในจังหวัดสมุทรสงคราม

### 8.2.1 ดอนหอยหลอด

สถานที่ท่องเที่ยวที่มีชื่อเสียงของจังหวัดสมุทรสงคราม เป็นสันดอนตั้งอยู่ปากแม่น้ำแม่กลอง เกิดจากการตกตะกอนของดินปนทราย หรือ ที่ชาวบ้านเรียกว่า “ทรายขี้เป็ด” ดอนหอยหลอดมีอาณาบริเวณกว้างประมาณ 3 กิโลเมตร ยาว 5 กิโลเมตร ครอบคลุมพื้นที่ 2 แห่ง แห่งแรกได้แก่ ดอนนอก อยู่บริเวณปากอ่าวแม่กลอง เดินทางไปได้โดยทางเรือ ดอนในอยู่ที่ชายหาดหมู่บ้านคูน้ำ ตำบลบางจะเกร็ง และอีกแห่งคือ ชายหาดหมู่บ้านบางบ่อ ตำบลบางแก้ว สามารถเดินทางไปได้โดยทางรถยนต์ บริเวณสันดอนมีหอยอาศัยอยู่หลายชนิด ได้แก่ หอยหลอด หอยลาย หอยปู หอยปากเป็ด หอยแครง แต่พบว่าหอยหลอดเป็นหอยที่มีจำนวนมากที่สุด จึงเป็นจุดเด่นของสถานที่ท่องเที่ยวแห่งนี้หอยหลอดเป็นหอยชนิด 2 ฝา ตัวสีขาวขุ่น มีเปลือกคล้ายหลอดกาแฟ ฝังตัวอยู่ในเลน การจับหอยหลอดจะจับในช่วงน้ำลง โดยใช้ไม้เล็ก ๆ ขนาดก้านธูปจุ่มปูนขาวแล้วแทงลงไปใรรูหอยหลอด หอยจะเมาปูนแล้วไพล่ขึ้นมาให้จับ ไม่ควรสาดปูนขาวลงบนสันดอน เพราะจะ

กรอบหลักสูตรระดับท้องถิ่น สำนักงานเขตพื้นที่การศึกษาประถมศึกษาสมุทรสงคราม พุทธศักราช 2560

ทำให้หอยที่อาศัยอยู่ในบริเวณนั้นตายหมด ช่วงเวลาเหมาะสมที่จะท่องเที่ยวตอนหอยหลุด คือ ประมาณเดือนมีนาคม – พฤษภาคม เพราะน้ำทะเลจะลดลงนานกว่าช่วงเวลาอื่น และสามารถมองเห็นสันดอนโผล่ขึ้นมา นอกจากนี้ยังมีร้านอาหารและร้านขายสินค้าของที่ระลึกหลายร้านเรียงรายบริเวณตอนหอยหลุดขายสินค้าประเภทอาหารทะเลสด-แห้ง หอยหลอดสด-แห้ง น้ำปลา กะปิคลองโคน น้ำตาลปึก น้ำตาลสด ฯลฯ

### 8.2.2 อนุสรณ์สถานแฝดสยามอิน-จัน และพิพิธภัณฑ์เรือ

ตั้งอยู่ตำบลลาดใหญ่ ริมถนนเอกชัย (ห่างจากศาลากลางจังหวัดประมาณ 4 กม.) เพื่อเป็นอนุสรณ์สถานแฝดสยามอิน-จันที่ได้สร้างชื่อเสียงให้กับประเทศไทยไปทั่วโลก ภายในบริเวณเป็นลานกว้างประดับด้วยต้นไม้ดอกไม้ อนุสรณ์สถานแฝดสยามอิน-จันตั้งอยู่กลางลาน ด้านหน้ามีสระน้ำขนาดใหญ่ นอกจากนี้ยังมีอาคารโถงจัดแสดงชีวประวัติของแฝดสยามอิน-จัน

ในอาคารโถงเดียวกันนอกจากชีวประวัติแฝดสยามแล้ว ยังแบ่งพื้นที่ส่วนหนึ่ง เป็น พิพิธภัณฑ์เรือรวบรวมเรือพื้นบ้านหลายชนิดมาจัดแสดงไว้เพื่อให้เป็นที่ศึกษาค้นคว้าเกี่ยวกับชีวิตความเป็นอยู่ของชาวแม่กลอง

### 8.2.3 พิพิธภัณฑ์บ้านเขายี่สาร

ตั้งอยู่ในบริเวณวัดเขายี่สาร โดยใช้อาคารศาลาการเปรียญของวัดเป็นพิพิธภัณฑ์ เริ่มก่อตั้งเมื่อ พ.ศ.2539 ด้วยความร่วมมือร่วมใจของชาวชุมชนยี่สารที่มีความสำนึกในประวัติศาสตร์ความเป็นมาของท้องถิ่น ชุมชนยี่สารเป็นชุมชนโบราณร่วมสมัยกับการเกิดกรุงศรีอยุธยา มีการอยู่อาศัยอย่างต่อเนื่อง เรื่องราวเหล่านี้เป็นข้อมูลสำคัญที่นำศึกษา และค้นคว้าได้จากพิพิธภัณฑ์บ้านเขายี่สาร อาคารชั้นล่างจัดแสดงภูมิปัญญาบ้านเขายี่สาร ชีวิตวัฒนธรรมของผู้คน เครื่องมือผลิตยาสมุนไพร เครื่องใช้ไม้สอยของชาวบ้านในชุมชน ชั้นบนจัดแสดงภาพแกะ เครื่องมือเครื่องใช้ของชาวชุมชนเขายี่สาร

### 8.2.4 ตลาดน้ำท่าคา

ตลาดน้ำท่าคา ตั้งอยู่ที่ตำบลท่าคา เป็นตลาดนัดทางน้ำที่ยังคงความเป็นธรรมชาติของวิถีชีวิตชาวบ้าน ซึ่งมีอาชีพทำสวนปลูกพืชชนิดต่างๆ ชาวบ้านจะพายเรือนำผลผลิต พืชผักและผลไม้จากสวน เช่น พริก หอม กระเทียม น้ำตาลมะพร้าว ฝรั่ง มะพร้าว ชมพู่ ส้มโอมายาย แลกเปลี่ยนกัน เฉพาะในวันขึ้นหรือแรม 2 ค่ำ 7 ค่ำ 12 ค่ำ (ทุก ๆ 5 วัน) ปัจจุบันได้เพิ่มวันนัดเป็นวันเสาร์-อาทิตย์ด้วย ตั้งแต่เวลาประมาณ 06.00-11.30 น.

### 8.2.5 ตลาดน้ำอัมพวา

ตลาดน้ำอัมพวา เป็นตลาดริมคลอง ตั้งอยู่ใกล้วัดอัมพวันเจติยาราม ทุกวันศุกร์ เสาร์และอาทิตย์ ในช่วงเวลาเย็นตั้งแต่ช่วงเวลา 15.00 - 21.00 น. ในคลองอัมพวาจะมีพ่อค้าแม่ค้าพายเรือขายอาหารและเครื่องดื่ม เช่น หอยทอด ก๋วยเตี๋ยว กาแฟ โอเลี้ยง ขนมหวานต่าง ๆ และมีรถเข็นขายของบนบกด้วยบรรยากาศสบาย ๆ มีเพลงฟัง จากเสียงตามสายของชาวชุมชน ประชาชนสามารถเดินเที่ยวชมตลาดหาซื้ออาหารรับประทานและเช่าเรือไปเที่ยวชมดู หิ่งห้อยในยามค่ำคืนได้ ตลาดน้ำเรียกว่าเป็น "ตลาดน้ำยามเย็น" ที่เริ่มติดตลาดเอาตอนบ่ายสี่โมงไปยันค่ำ

เมื่อ 50-60 ปีก่อนตลาดน้ำอัมพวาถือเป็นตลาดนัดทางน้ำที่ใหญ่ที่สุดในสมุทรสงครามเลย เมื่อถนนหนทางสะดวกมากขึ้น ตลาดการค้าก็ย้ายไปอยู่ริมถนนกันหมด แต่ชาวอัมพวายังคงอนุรักษ์รูปแบบการตั้งถิ่นฐานบ้านเรือนไว้อย่างค่อนข้างสมบูรณ์ จนได้รับรางวัลชุมชนอนุรักษ์ดีเด่นประจำปี 2545 จากสมาคมสถาปนิกสยามในพระบรมราชูปถัมภ์

### 8.2.6 บ้านดนตรี

ตั้งอยู่ในบริเวณวัดกุฎีทอง โดยใช้อาคารโรงเรียนเป็นที่ทำการสอนดนตรีไทย ด้วยสำนักงาน ประถมศึกษาจังหวัดสมุทรสงคราม เล็งเห็นคุณค่าวัฒนธรรมของภูมิปัญญาท้องถิ่นที่ควรอนุรักษ์สืบทอดให้ ลูกหลานชาวสมุทรสงครามได้ภาคภูมิใจ จึงได้รวบรวมนักดนตรีไทยรุ่นเก่าๆ ที่สมัครใจ ให้อบรมสั่งสอนเด็กรุ่นใหม่ เพื่อสืบทอดความเป็นเมืองแห่งดนตรีไทยไว้สืบชั่วลูกหลาน

### 8.2.7 บ้านแม่ไทยโบราณ

เป็นสถานที่อนุรักษ์พันธุ์แม่ไทยโบราณ ตั้งอยู่ตำบลแควอ้อม บ้านแม่ไทยโบราณเกิดจากการรวมตัวของเพื่อนที่นิยมเลี้ยงแม่ไทย เพื่อส่งเสริมและสนับสนุนการอนุรักษ์แม่ไทยให้อยู่คู่กับประเทศไทยเป็นสมบัติ ของชาติตลอดไปและเพื่อเผยแพร่ความรู้เรื่องคุณสมบัติและลักษณะที่ถูกต้องของแม่ สนับสนุนด้านการ ค้นคว้าวิจัย แลกเปลี่ยนความคิดเห็นรวมทั้งเพิ่มพูนความรู้ระหว่างสมาชิก แลกเปลี่ยนเรื่องและประสบการณ์ การวิจัย การผสมพันธุ์กับองค์กรการเลี้ยงแม่ที่เกี่ยวข้อง คุณปรีชา พุคคะบุตร ผู้ร่วมก่อตั้งและเป็นผู้ดูแลบ้าน แม่ไทยโบราณเล่าให้ฟังว่า “เดิมคุณแม่เป็นผู้เลี้ยงแม่ไทยสายพันธุ์วิเชียรมาศ สมัยนั้นผมยังเด็กไม่ค่อยได้ สนใจ พอโตขึ้น ถูกใช้ให้คล้องข้าวเลี้ยงแม่ ช่วงนั้นมีแม่อยู่ในบ้านไม่มากนัก เลี้ยงมาเรื่อยๆ แม่วิเชียรมาศไม่ เคยขาดบ้าน มีความผูกพันกับแมวมามากตลอด ต่อมาเมื่อมีเพื่อนฝูงที่นิยมเลี้ยงแม่มากขึ้น ไปมาหาสู่พูดคุยกันว่า น่าจะอนุรักษ์ไว้ เพราะแม่ไทยเป็นแม่ที่ฉลาด ช่างประจบ รักบ้าน รักเจ้าของและสวยสง่า มองดูสะอาดตา” แม่ไทยมีหลายพันธุ์ทั้งพันธุ์สีสวาด สุภลักษณ์ โกญจา ภายในบ้านแม่ไทยมีเรือนเพาะเลี้ยงแม่ไทย แบ่งเป็น กรงเลี้ยงแม่ไทยประเภทต่าง ๆ บ้านแม่ไทยโบราณ เป็นสถานที่น่าสนใจเหมาะแก่การศึกษาหาความรู้เรื่อง แม่ไทยพันธุ์แท้

### 8.2.8 หมู่บ้านเรือนไทย

ตั้งอยู่ที่ตำบลปลายโพรง่าง อำเภอมัทพวา กิจกรรมตักบาตรตอนเช้า ไหว้พระวัดต่าง ๆ เที่ยวชมวิถี ชีวิตไทยในคลอง เตาตาล บ้านทรงไทย

### 8.2.9 อุทยานพระบรมราชานุสรณ์พระบาทสมเด็จพระพุทธเลิศหล้านภาลัย

เป็นโครงการเฉลิมพระเกียรติพระบาทสมเด็จพระพุทธเลิศหล้านภาลัย ของ มูลนิธิพระบรมราชานุสรณ์ พระบาทสมเด็จพระพุทธเลิศหล้านภาลัยในพระบรมราชูปถัมภ์ เพื่อเป็นการสนองพระมหากรุณาธิคุณที่ได้ พระราชทานศิลปวัฒนธรรมอันงดงามไว้เป็นมรดกแก่ชาติ จนได้รับยกย่องให้เป็นบุคคลสำคัญของโลกจากองค์การ ศึกษาวิทยาศาสตร์และวัฒนธรรมแห่งสหประชาชาติ (UNESCO) บริเวณที่ก่อสร้างอุทยานพระบรมราชานุสรณ์นี้ พระราชสมุหเทศาภิบาล เจ้าอาวาสวัดอัมพวัน เจดีย์ารามเป็นผู้ริเริ่มก่อสร้าง มีพื้นที่ประมาณ 11 ไร่ พื้นที่บริเวณนี้ มีความสำคัญ เพราะเป็นสถานที่พระราชสมภพของพระบาทสมเด็จพระพุทธเลิศหล้านภาลัย รัชกาลที่ 2

### 8.2.10 ค่ายบางกุ้ง

ตั้งอยู่ตำบลบางกุ้ง ค่ายแห่งนี้เป็นค่ายทหารเรือไทยที่มีความสำคัญทางประวัติศาสตร์ หลังจาก เหตุการณ์เสียกรุงศรีอยุธยาครั้งที่ 2 เมื่อ พ.ศ. 2310 สมเด็จพระเจ้าเอกทัศได้โปรดให้ยกกองทัพเรือมาตั้งค่าย ที่ตำบลบางกุ้ง เรียกว่า ค่ายบางกุ้ง เนื่องจากเมืองแม่กลองเป็นเส้นทางที่กองทัพพม่าใช้ในการเดินทัพ โดยสร้าง กำแพงล้อมวัดบางกุ้งให้อยู่กลางค่ายเพื่อเป็นที่ยึดเหนี่ยวจิตใจและเป็นที่พักพิงของทหาร พระเจ้าตากสิน มหาราชได้โปรดให้คนจีนจากระยอง ชลบุรี ราชบุรีและกาญจนบุรีรวบรวมผู้คนมาตั้งเป็นกองทหารรักษาค่าย ค่ายนี้จึงมีชื่อเรียกอีกชื่อหนึ่งว่า "ค่ายจีนบางกุ้ง" พระองค์ทรงให้ชื่อทหารเหล่านี้ว่า "ทหารภักดีอาสา" ในปี กรอบหลักสูตรระดับท้องถิ่น สำนักงานเขตพื้นที่การศึกษาประถมศึกษาสมุทรสงคราม พุทธศักราช 2560

พ.ศ. 2311 พระเจ้ากรุงอังวะทรงยกทัพผ่านกาญจนบุรี มาล้อมค่ายจีนบางกุ้ง พระเจ้าตากสินมหาราชและพระมหาราชินี (บุญมา) ร่วมรบขับไล่กองทัพพม่าทำให้ข้าศึกแตกพ่าย นับเป็นค่ายทหารไทยที่สร้างความเกรงขามให้กองทัพพม่า สร้างขวัญกำลังใจให้คนไทยกลับคืนมา และเป็นสงครามครั้งแรกที่ไทยทำกับพม่าหลังจากที่สมเด็จพระเจ้าตากสินมหาราชสถาปนากรุงธนบุรีเป็นราชธานี ค่ายบางกุ้งแห่งนี้ถูกปล่อยให้รกร้างเกือบ 200 ปี จนมาถึงปี พ.ศ. 2510 กระทรวงศึกษาธิการจึงได้ตั้งเป็นค่ายลูกเสือขึ้น เพื่อเป็นการเทิดพระเกียรติพระเจ้าตากสินมหาราช และได้สร้างศาลพระเจ้าตากสินไว้เป็นอนุสรณ์ โดยทำพิธียกศาลเมื่อวันที่ 20 มิถุนายน พ.ศ. 2511

### 8.2.11 บ้านปั้นสุวรรณเบญจรงค์

บ้านปั้นสุวรรณเบญจรงค์ ใช้กรรมวิธีผลิตเครื่องถ้วยชามเบญจรงค์ที่เน้นความประณีตใช้พู่กันในการเติมสีแทนการลงสีแบบนูน งานปั้นที่สี รวมถึงคุณภาพของน้ำสีทองที่มีอายุใช้ได้ยาวนานกว่า จึงทำให้แต่ละผลงานใช้เวลาค่อนข้างมากแต่มีคุณภาพที่ดี ซึ่งสั่งสอนสืบทอดมา ทำให้มีผลงานออกมาใกล้เคียงกับของโบราณและยังได้กลิ่นไอของศิลปะทำมืออย่างครบถ้วน จนเป็นที่ต้องการและยอมรับของตลาดในปัจจุบัน รวมทั้งแหล่งความรู้แก่คณะนักเรียน นักศึกษา และประชาชนทั่วไปอีกด้วย

ผลงานที่สร้างความภูมิใจ ปี พ.ศ.2546 ได้รับคัดเลือกจากคณะรัฐบาลให้เป็นผู้จัดทำชุดอาหาร ลายวิชาวินิจฉัยเพื่อมอบเป็นที่ระลึกให้แก่ผู้นำ 12 ประเทศ เขตเศรษฐกิจ ที่มาประชุมเอเปค โดยมีสัญลักษณ์ตรงกลางจาน 12 นิ้ว เป็นอักษรย่อผู้นำแต่ละประเทศ

ฯลฯ

## 9. สภาพปัญหาในชุมชน

จากการที่จังหวัดสมุทรสงคราม มีการเจริญเติบโตด้วยการมุ่งเน้นการพัฒนาให้เป็นเมืองท่องเที่ยว แหล่งอาหารปลอดสารพิษ และระยะทางอยู่ไม่ไกลจากกรุงเทพฯ มีศิลปวัฒนธรรม วัดมากมายหลายแห่ง ตลาดน้ำยามเย็นอัมพวา ตลาดนักทำคา ตลาดนัดบางน้อย บางนกแขวก และวัดหลายวัดได้บูรณปฏิสังขรณ์ให้เป็นสถานที่รองรับนักท่องเที่ยว ที่พักเช่นโฮมสเตย์ รีสอร์ท บ้านพัก เกิดขึ้นมามากมาย ทำให้ผู้คนทั้งชาวไทย และต่างประเทศเข้ามาท่องเที่ยวจำนวนมาก

จากสภาพการณ์เช่นนี้ยังเกิดผลทั้งในทางเศรษฐกิจมีการขยายตัว ปัญหาสิ่งแวดล้อมตามมา การจราจรติดขัดมากในช่วงวันหยุด ปัญหาสังคมเริ่มเข้ามา เช่น อาชญากรรม ความขัดแย้งในเรื่องการทำมาหากิน ฯลฯ ทำให้เจ้าหน้าที่ของรัฐ และองค์กรปกครองส่วนท้องถิ่น ต้องร่วมมือกันรับภาระแก้ปัญหาเหล่านี้

ฯลฯ

## คณะผู้จัดทำ

### ที่ปรึกษา

1. ว่าที่ร.อ.วิสาร ปัญญชุณหะ ผู้อำนวยการสำนักงานเขตพื้นที่การศึกษาประถมศึกษาสมุทรสงคราม
2. นายกริช นุ่มวัด รองผู้อำนวยการสำนักงานเขตพื้นที่การศึกษาประถมศึกษาสมุทรสงคราม
3. นายสุรินทร์ ศรีสนิท รองผู้อำนวยการสำนักงานเขตพื้นที่การศึกษาประถมศึกษาสมุทรสงคราม

### คณะทำงาน

- |                                |                                |
|--------------------------------|--------------------------------|
| 1. นายแมนสรวง เฟิงงู           | ผู้ทรงคุณวุฒิ                  |
| 2. นางสาวสายใจ เจียมสุวรรณ     | ผู้ทรงคุณวุฒิ                  |
| 3. นายประภัสสร อินทรประเสริฐ   | ศึกษานิเทศก์ สพม.10            |
| 4. นายสุรินทร์ รัตนศิธร        | ศึกษานิเทศก์ สพป.สมุทรสงคราม   |
| 5. นายสุภัฏ อาลากุล            | ศึกษานิเทศก์ สพป.สมุทรสงคราม   |
| 6. นายสุรพล ยังวัฒนา           | ศึกษานิเทศก์ สพป.สมุทรสงคราม   |
| 7. นางสุภัทรา ภมร              | ศึกษานิเทศก์ สพป.สมุทรสงคราม   |
| 8. นางสาวศิริจันทร์ ศรีนวลนัต  | ศึกษานิเทศก์ สพป.สมุทรสงคราม   |
| 9. นายประสิทธิ์ แดงสกุล        | ครูโรงเรียนอนุบาลสมุทรสงคราม   |
| 10. นางสาวสิริรัตน์ นนท์ชะศิริ | ครูโรงเรียนวัดศรีสุวรรณคงคาราม |
| 11. นางนันทิณี พูนผล           | ครูโรงเรียนอัมพวันวิทยาลัย     |
| 12. นางอารี สุวีรานนท์         | ครูโรงเรียนศรัทธาสมุทร         |
| 13. นางสาววรรณิ์ จันทร์วงศ์    | ครูโรงเรียนวัดธรรมสถิตีวาราราม |
| 14. นายปัญญา อัสตถพฤษ          | ครูโรงเรียนบ้านลาดใหญ่สามัคคี  |
| 15. นายวิชัย ยิ่งสวัสดิ์       | ครูโรงเรียนวัดวรภูมิ           |
| 16. นางบรรจง มณีดำ             | ครูโรงเรียนวัดสาธุชนาราม       |
| 17. นางสาวสุนีย์ กล่ำสวัสดิ์   | ครูโรงเรียนวัดดาวโด่ง          |
| 18. นายอิทธิพล พวงประยงค์      | ครูโรงเรียนวัดดาวโด่ง          |
| 19. นางสาวบุญอ้อย ธนานันท์     | ครูโรงเรียนอนุบาลวัดเกาะใหญ่   |
| 20. นางอภิษฎา วิเชียร          | ครูโรงเรียนวัดตรีจินดาพัฒนาราม |
| 21. นายนิคม อิ่มสุด            | ครูโรงเรียนวัดดอนมะโนรา        |
| 22. นายชนะ วิสุทธาจารย์        | ครูโรงเรียนวัดบางน้อย          |
| 23. นางไพรัช แก้วกาม           | ครูโรงเรียนวัดเขายี่สาร        |
| 24. นางวรรณภา พยนต์ยิ้ม        | ครูโรงเรียนวัดเขายี่สาร        |
| 25. นางบุญชู รุ่งสุรีย์        | ครูโรงเรียนวัดช่องลมวรณาราม    |

## เอกสารอ้างอิง

- กระทรวงศึกษาธิการ. **หลักสูตรแกนกลางการศึกษาขั้นพื้นฐาน พุทธศักราช 2551**. โรงพิมพ์ชุมนุมสหกรณ์การเกษตรแห่งประเทศไทย จำกัด. กรุงเทพฯ. 2551.
- คณะกรรมการฝ่ายประมวลเอกสารและจดหมายเหตุในคณะกรรมการอำนวยการจัดงานเฉลิมพระเกียรติพระบาทสมเด็จพระเจ้าอยู่หัว เนื่องในโอกาสพระราชพิธีมหามงคลเฉลิมพระชนมพรรษา 6 รอบ 5 ธันวาคม 2542. **วัฒนธรรม พัฒนาการทางประวัติศาสตร์ เอกลักษณ์และภูมิปัญญา จังหวัดสมุทรสงคราม**. จังหวัดสมุทรสงคราม. มปท., 2544.
- ณัฐวดี พูนผล. **เอกสารประกอบการสอนวิชา ส 071 (ท้องถิ่นของเรา) จังหวัดสมุทรสงคราม**. มปท., มปป. (เอกสารอัดสำเนา)



## แหล่งข้อมูล

<http://www.maeklongtoday.com/article/linjee.php>

[http://www.muangmai.com/show\\_travel2.asp](http://www.muangmai.com/show_travel2.asp)

[http://nuntawadee.blogspot.com/2008\\_01\\_01\\_archive.html](http://nuntawadee.blogspot.com/2008_01_01_archive.html)

<http://www1.mod.go.th/heritage/nation/oldcity/samutsongkram1.htm>

<http://www.openbase.in.th/node/7770>

<http://www.samutsongkhramculture.com>

<http://www.samutsongkhram.go.th/>

<http://www.baanjomyut.com/76province/center/samutsongkram/travel.html>

<http://th.wikipedia.org/wiki>