



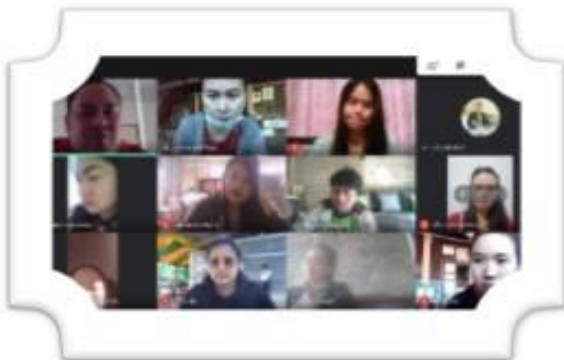
สำนักงานเขตพื้นที่การศึกษาประถมศึกษาสมุทรสงคราม

สรุปผลการนิเทศ ติดตาม และประเมินผลการจัดการเรียนการสอน
และการดำเนินการตามมาตรการป้องกัน
ในสถานการณ์การแพร่ระบาดของโรคติดเชื้อไวรัสโคโรนา 2019
(COVID - 19)

ของโรงเรียนในสังกัดสำนักงานเขตพื้นที่การศึกษาประถมศึกษาสมุทรสงคราม

ระหว่างวันที่ 23 ธันวาคม 2563 – วันที่ 31 มกราคม 2564

ครั้งที่ 1



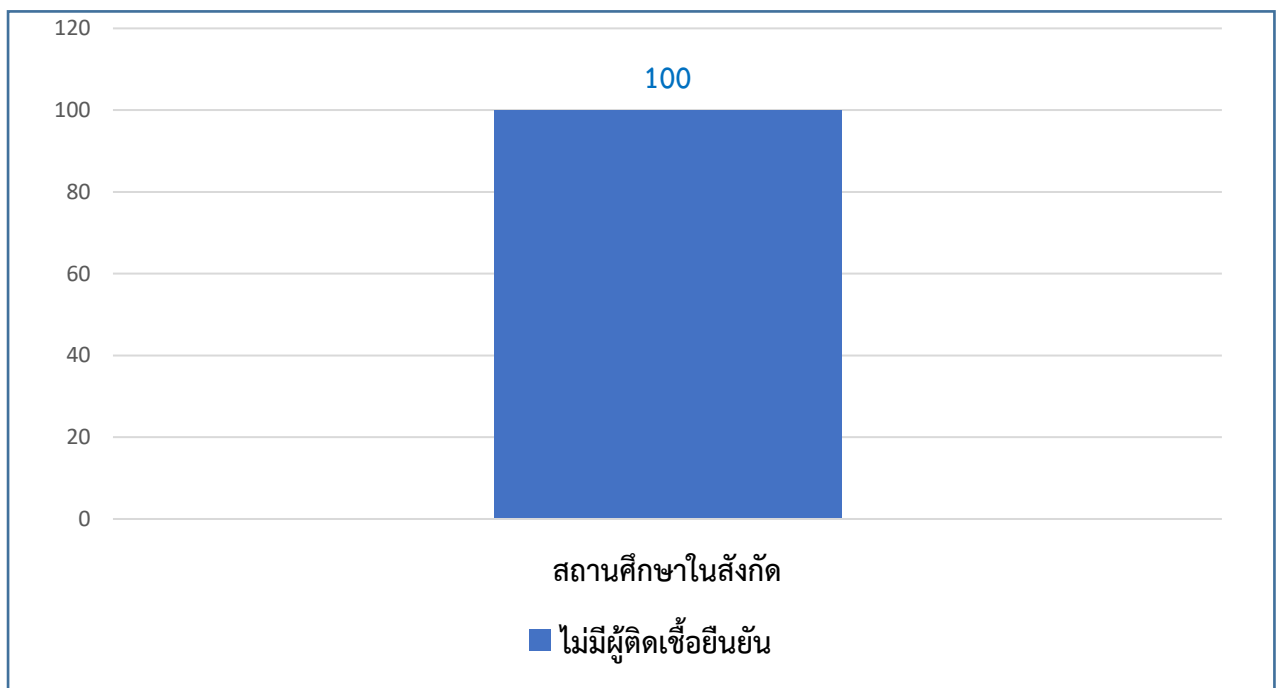
สรุปผลการนิเทศ ติดตาม และประเมินผลการจัดการเรียนการสอนและการดำเนินการตามมาตรการป้องกัน
ในสถานการณ์การแพร่ระบาดของโรคติดเชื้อไวรัสโคโรนา 2019 (COVID - 19)
ของสำนักงานเขตพื้นที่การศึกษาประถมศึกษาสมุทรสงคราม
ระหว่างวันที่ 23 ธันวาคม 2563 – วันที่ 31 มกราคม 2564
ครั้งที่ 1

เนื่องด้วยสถานการณ์การแพร่ระบาดของโรคติดเชื้อไวรัสโคโรนา 2019 (COVID - 19) ระลอกใหม่ สำนักงานเขตพื้นที่การศึกษาประถมศึกษาสมุทรสงคราม ได้ออกประกาศ เรื่อง ให้สถานศึกษาในสังกัด สำนักงานเขตพื้นที่การศึกษาประถมศึกษาสมุทรสงคราม ปิดเรียนด้วยเหตุพิเศษ ตั้งแต่วันที่ 23 ธันวาคม 2563 ถึงวันที่ 4 มกราคม 2564 ลงวันที่ 23 ธันวาคม 2563 และสำนักงานคณะกรรมการการศึกษาขั้นพื้นฐาน ได้จัดประชุมทางไกลเพื่อชี้แจงนโยบาย และซักซ้อมความเข้าใจในการเตรียมรับผลกระทบจากสถานการณ์การแพร่ระบาดของโรคติดเชื้อไวรัสโคโรนา 2019 (covid - 19) เมื่อวันที่ 25 ธันวาคม 2563 แต่เนื่องจาก สถานการณ์ยังไม่คลี่คลาย กระทรวงศึกษาธิการได้ออกประกาศ เรื่อง ให้สถานศึกษาในสังกัดและในกำกับ ของกระทรวงศึกษาธิการปิดเรียนด้วยเหตุพิเศษ โดยกำหนดใน จำนวน 28 จังหวัด ซึ่งตามรายชื่อดังกล่าว มีจังหวัดสมุทรสงครามด้วยนั้น โดยให้สถานศึกษาในจังหวัดดังกล่าวปิดเรียนด้วยเหตุพิเศษ ตั้งแต่วันจันทร์ที่ 4 มกราคม ถึงวันอาทิตย์ที่ 31 มกราคม 2564 หรือจนกว่าจะมีประกาศเปลี่ยนแปลง นั้น

ในการนี้ กลุ่มนิเทศ ติดตาม และประเมินผลการจัดการศึกษา สำนักงานเขตพื้นที่การศึกษา ประถมศึกษาสมุทรสงคราม ได้ดำเนินการนิเทศ ติดตามและประเมินผลการจัดการเรียนการสอนและการดำเนินการ ตามมาตรการป้องกันในสถานการณ์การแพร่ระบาดของโรคติดเชื้อไวรัสโคโรนา 2019 (COVID - 19) ของโรงเรียนในสังกัด ในภาพรวมสรุปได้ดังนี้

1. สถานการณ์ความรุนแรงของการแพร่ระบาดของโรคโควิด 19 ในชุมชนหรือสถานศึกษา

สถานศึกษาในสังกัด ร้อยละ 100 ไม่มีผู้เรียน ครู บุคลากรทางการศึกษา และบุคคลอื่นในสถานศึกษา (เช่น ลูกจ้าง ครูอัตราจ้าง) ที่ติดเชื้อยืนยัน



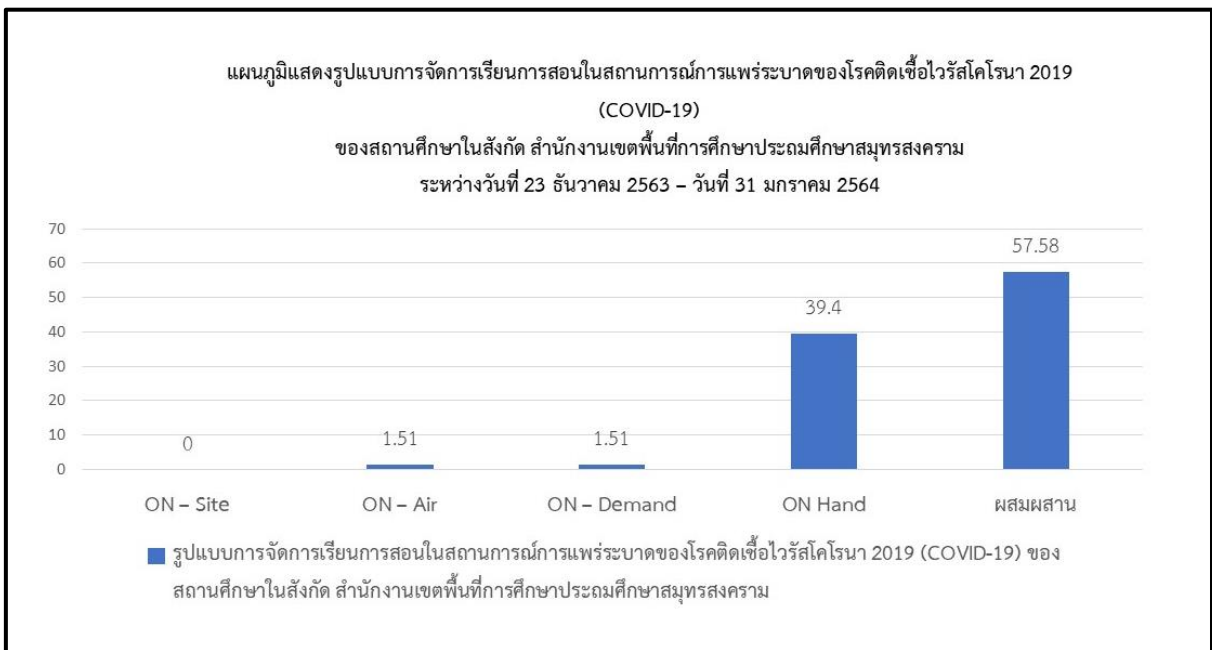
2. รูปแบบการจัดการเรียนการสอนในสถานการณ์การแพร่ระบาดของโรคติดเชื้อไวรัสโคโรนา 2019 (COVID-19) ของสถานศึกษาในสังกัด

ตามที่สำนักงานคณะกรรมการการศึกษาขั้นพื้นฐาน ได้เสนอรูปแบบการจัดการเรียนการสอนในสถานการณ์การแพร่ระบาดของโรคติดเชื้อไวรัสโคโรนา 2019 (COVID-19) โดยให้สถานศึกษาเลือกรูปแบบที่สอดคล้องกับบริบทของโรงเรียน มีดังนี้

1. เรียนที่โรงเรียน (ON – Site)
2. เรียนที่บ้านผ่าน DLTV (ON – Air)
3. เรียนผ่านอินเทอร์เน็ต (Online)
4. เรียนผ่าน Application (ON – Demand) เป็นการเรียนด้วย DLTV ผ่านช่องทาง www.dltv.ac.th, Application, YouTube (DLTV Channel)
5. นำหนังสือ แบบฝึกหัด ใบงานไปเรียนรู้ที่บ้าน ภายใต้ความช่วยเหลือของผู้ปกครอง และครู (ON Hand)

รูปแบบการจัดการเรียนการสอนในสถานการณ์การแพร่ระบาดของโรคติดเชื้อไวรัสโคโรนา 2019 (COVID-19) ของสถานศึกษาในสังกัด สรุปได้ตามแผนภูมิ และตาราง ดังต่อไปนี้

1. แผนภูมิแสดงรูปแบบการจัดการเรียนการสอนในสถานการณ์การแพร่ระบาดของโรคติดเชื้อไวรัสโคโรนา 2019 (COVID-19) ของสถานศึกษาในสังกัด



2. ตารางแสดงรูปแบบการจัดการเรียนการสอนในสถานการณ์การแพร่ระบาดของโรคติดเชื้อไวรัสโคโรนา 2019 (COVID-19) ของสถานศึกษาในสังกัด

ที่	รูปแบบ	จำนวน	ร้อยละ
1	เรียนที่โรงเรียน (ON – Site)	0	0
2	เรียนที่บ้านผ่าน DLTV (ON – Air)	1	1.51
3	เรียนผ่าน Application (ON – Demand) เป็นการเรียนด้วย DLTV ผ่านช่องทาง www.dltv.ac.th, Application, YouTube (DLTV Channel)	1	1.51
4	นำหนังสือ แบบฝึกหัด ใบงานไปเรียนรู้ที่บ้าน ภายใต้ความช่วยเหลือของผู้ปกครอง และครู (ON Hand)	26	39.40
5	ผสมผสาน	38	57.58
	รวม	66	100

3. ข้อมูลการจัดการเรียนการสอนในสถานการณ์การแพร่ระบาดของโรคติดเชื้อไวรัสโคโรนา 2019 (COVID-19) ของสถานศึกษาในสังกัดรายโรง

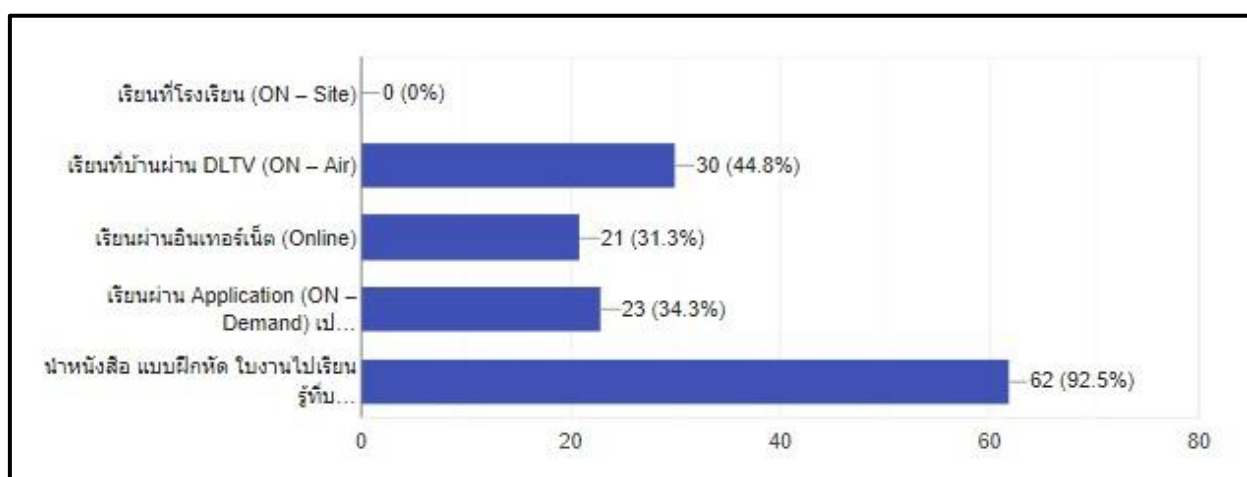
รูปแบบการจัดการเรียนการสอนของโรงเรียนในสังกัด	จำนวน	คิดเป็นร้อยละ	รายชื่อโรงเรียน
1. เรียนที่บ้านผ่าน DLTV (ON – Air)	1	1.51	โรงเรียนวัดคูสุณามจันทร์ (สามัคคีราษฎร์รังสรรค์)
2. เรียนผ่าน Application (ON – Demand) เป็นการเรียนด้วย DLTV ผ่านช่องทาง www.dltv.ac.th, Application, YouTube (DLTV Channel)	1	1.51	โรงเรียนบ้านตะวันจาก
3. นำหนังสือ แบบฝึกหัด ใบงานไปเรียนรู้ที่บ้าน ภายใต้ความช่วยเหลือของผู้ปกครอง และครู (ON Hand)	26	39.40	1. โรงเรียนวัดศรัทธาธรรม 2. โรงเรียนวัดธรรมประสิทธิ์ 3. โรงเรียนวัดบางสะแก (ล้อมประชานุกูล) 4. โรงเรียนบ้านลาดใหญ่ 5. โรงเรียนวัดจันทร์เจริญสุข 6. โรงเรียนวัดนางพิมพ์ (สมกิตติราษฎร์บำรุง) 7. โรงเรียนวัดเจริญสุขาราม (วัฒนานูวรรรัตน์) 8. โรงเรียนวัดวรภูมิ (รวโรทยาवास)

รูปแบบการจัดการเรียนการสอนของโรงเรียน ในสังกัด	จำนวน	คิดเป็น ร้อยละ	รายชื่อโรงเรียน
			9. โรงเรียนวัดปากลาด (ผลาการบำรุงวิทย์) 10. โรงเรียนวัดปากน้ำ (อมรวิมลจันทร์) 11. โรงเรียนวัดโรงธรรม มิตรภาพที่ 70 12. โรงเรียนบ้านดอนจั่น (วาศน์เจริญเรือนอุทิศ) 13. โรงเรียนวัดเสด็จ (สุทธิวิทยา นุสรณ์) 14. โรงเรียนวัดธรรมสถิตีวาราราม (ธรรมวิถีสამัคคีราษฎร์อุทิศ) 15. โรงเรียนวัดบางประจันต์ (หวังเจริญราษฎร์นุกูล) 16. โรงเรียนวัดสวนแก้ว 17. โรงเรียนที่ปิงกรวิทยาพัฒนา (วัดประดู่) ในพระราชูปถัมภ์ฯ 18. โรงเรียนวัดปรกสุธรรมาราม (สามัคคีพิทยาคาร) 19. โรงเรียนบ้านคูฉี 20. โรงเรียนบ้านบางนางลี (กมลราษฎร์สามัคคี) 21. โรงเรียนวัดช่องลม (ธรรมโชติ) 22. โรงเรียนวัดธรรมมาวุธาราม (ประชาัฐสมุทการอุปถัมภ์) 23. โรงเรียนวัดสี่แยกราษฎร์บำรุง 24. โรงเรียนบ้านเขตเมือง 25. โรงเรียนวัดบางนางลีใหญ่ (บริษัทเกลือไทยสงเคราะห์)
รูปแบบผสมผสาน			
1. เรียนที่บ้านผ่าน DLTV (ON – Air) 2. นำหนังสือ แบบฝึกหัด ใบงานไปเรียนรู้ที่บ้าน ภายใต้ความช่วยเหลือของผู้ปกครอง และครู	7	10.61	1.โรงเรียนวัดน้อยแสงจันทร์ (จันทร์ศิริพิทยาคาร) 2. โรงเรียนวัดคลองโคน 3. โรงเรียนวัดปากสมุทร (ไวยวุฒิชนานุสรณ์) 4. โรงเรียนบ้านบางบ่อ 5. โรงเรียนวัดปากง่าม (ผ่องสอาดราษฎร์นุกูล)

รูปแบบการจัดการเรียนการสอนของโรงเรียน ในสังกัด	จำนวน	คิดเป็น ร้อยละ	รายชื่อโรงเรียน
			6. โรงเรียนวัดลาดเป้ง 7. โรงเรียนวัดศรีสุวรรณคงคาราม (ราษฎร์สงเคราะห์)
1. เรียนที่บ้านผ่าน DLTV (ON – Air) 2. เรียนผ่านอินเทอร์เน็ต (Online) 3. เรียนผ่าน Application (ON – Demand) เป็นการเรียนด้วย DLTV ผ่านช่องทาง www.dltv.ac.th, Application ,YouTube (DLTV Channel) 4. นำหนังสือ แบบฝึกหัด ใบงานไปเรียนรู้ที่บ้าน ภายใต้ความช่วยเหลือของผู้ปกครอง และครู	10	15.16	1. โรงเรียนวัดดอนมะโนรา (รังสิยานุกูล) 2. โรงเรียนวัดบางคนทีใน (วามโกประชาชนุกูล) 3. โรงเรียนอนุบาลวัดเกาะใหญ่ (เลี้ยงล้อมอนุกูล) 4. โรงเรียนวัดบางแคกลาง (ไพลประชาชนุกูล) 5. โรงเรียนอนุบาล สมุทรสงคราม 6. โรงเรียนวัดบางขันแตก (บำเพ็ญอยู่รังษาศรี) 7. โรงเรียนวัดประชาโสมิตาราม (สมบูรณตาบอุทิศวิทยา) 9. โรงเรียนวัดช่องลมวรรณาราม (สมุทรประชาชนุกูล) 10. โรงเรียนวัดเขายี่สาร (ประมุขเวชกิจ)
1. เรียนที่บ้านผ่าน DLTV (ON – Air) 2. เรียนผ่านอินเทอร์เน็ต (Online) 3. นำหนังสือ แบบฝึกหัด ใบงานไปเรียนรู้ที่บ้าน ภายใต้ความช่วยเหลือของผู้ปกครอง และครู	5	7.58	1. โรงเรียนศาลเจ้าอาม้า 2. โรงเรียนคลองตาจ่า (คงจีบอุทิศ) 3. โรงเรียนวัดดาวโต่ง (เอิบวิทยาคม) 4. โรงเรียนวัดโคกเกตู (เสริมสมบูรณวงศ์) 5. โรงเรียนบ้านต้นลำแพน
1. เรียนที่บ้านผ่าน DLTV (ON – Air) 2. เรียนผ่าน Application (ON – Demand) เป็นการเรียนด้วย DLTV ผ่านช่องทาง www.dltv.ac.th, Application, YouTube (DLTV Channel) 3. นำหนังสือ แบบฝึกหัด ใบงานไปเรียนรู้ที่บ้าน ภายใต้ความช่วยเหลือของผู้ปกครอง และครู	7	10.61	1. โรงเรียนศาลแม่อากาศ (โรจน์มณี) 2. โรงเรียนบ้านแพรทนามแดง 3. โรงเรียนวัดท้ายหาด (พลอยเจียเส็ง) 4. โรงเรียนเมืองสมุทรสงคราม 5. โรงเรียนวัดมณีสรณ์ (ไสวประชาชนุสรณ์) 6. โรงเรียนวัดตรีจินดาวัฒนา ราม (เฉลิมรัฐราษฎร์นุกูล)

			7. โรงเรียนวัดแก้วเจริญ (เพื่อบำรุง)
1. เรียนผ่านอินเทอร์เน็ต (Online), 2. เรียนผ่าน Application (ON – Demand) เป็นการเรียนด้วย DLTV ผ่านช่องทาง www.dltv.ac.th, Application, YouTube (DLTV Channel) 2. นำหนังสือ แบบฝึกหัด ใบงานไปเรียนรู้ที่บ้าน ภายใต้ความช่วยเหลือของผู้ปกครอง และครู	3	4.54	1. โรงเรียนไทยรัฐวิทยา 70 (บ้านบางแก้ว) 2. โรงเรียนบ้านคลองบางกก 3. โรงเรียนบ้านลาดใหญ่สามัคคี 4. โรงเรียนวัดเทพประสิทธิ์คณาวาส (ฉำบุญรอดชุนูทิศ)
1. เรียนผ่าน Application (ON – Demand) เป็นการเรียนด้วย DLTV ผ่านช่องทาง www.dltv.ac.th, Application, YouTube (DLTV Channel) 2. นำหนังสือ แบบฝึกหัด ใบงานไปเรียนรู้ที่บ้าน ภายใต้ความช่วยเหลือของผู้ปกครอง และครู	3	4.54	1. โรงเรียนวัดแก่นจันทร์ (จันทร์ เอียง ตำบลราชบุรีบำรุง) 2. โรงเรียนวัดอมรวดี (อมรวทยาการ) 3. โรงเรียนวัดปราโมทย์ (พิศสะอาดราษฎร์อำรุง)
รูปแบบการจัดการเรียนการสอน ของโรงเรียนในสังกัด	จำนวน	คิดเป็น ร้อยละ	รายชื่อโรงเรียน
1. เรียนผ่านอินเทอร์เน็ต (Online) 2. นำหนังสือ แบบฝึกหัด ใบงานไปเรียนรู้ที่บ้าน ภายใต้ความช่วยเหลือของผู้ปกครอง และครู	2	3.03	1. โรงเรียนวัดบางน้อย (แจ่มประชานุกูล) 2. โรงเรียนวัดสาธุชนาราม (สินประชานุกูล)
1. เรียนที่บ้านผ่าน DLTV (ON – Air) 2. เรียนผ่านอินเทอร์เน็ต (Online)	1	1.51	โรงเรียนบ้านคลองสมบุญ

4. ข้อมูลรูปแบบการจัดการเรียนการสอนในสถานการณ์การแพร่ระบาดของโรคติดเชื้อไวรัสโคโรนา 2019 (COVID-19) ของสถานศึกษาในสังกัด แยกตามรูปแบบที่สพฐ.กำหนด ตามแผนภูมิและตาราง ดังต่อไปนี้
แผนภูมิแสดงข้อมูลรูปแบบการจัดการเรียนการสอนในสถานการณ์การแพร่ระบาดของโรคติดเชื้อไวรัส
โคโรนา 2019 (COVID-19) ของสถานศึกษาในสังกัด แยกตามรูปแบบที่สพฐ.กำหนด



ตารางแสดงข้อมูลรูปแบบการจัดการเรียนการสอนในสถานการณ์การแพร่ระบาดของโรคติดเชื้อไวรัสโคโรนา 2019 (COVID-19) ของสถานศึกษาในสังกัด แยกตามรูปแบบที่สพฐ.กำหนด

ที่	รูปแบบ	จำนวน	ร้อยละ
1	เรียนที่โรงเรียน (ON – Site)	0	0
2	เรียนที่บ้านผ่าน DLTV (ON – Air)	30	44.80
3	เรียนผ่านอินเทอร์เน็ต (Online)	21	31.30
4	เรียนผ่าน Application (ON – Demand) เป็นการเรียนด้วย DLTV ผ่านช่องทาง www.dltv.ac.th, Application, YouTube (DLTV Channel)	23	34.30
5	นำหนังสือ แบบฝึกหัด ใบงานไปเรียนรู้ที่บ้าน ภายใต้ความช่วยเหลือของผู้ปกครอง และครู (ON Hand)	62	92.5

5. ผู้บริหาร และครูผู้สอนติดต่อนักเรียนเพื่อจัดการเรียนการสอนโดยวิธีการ ดังต่อไปนี้

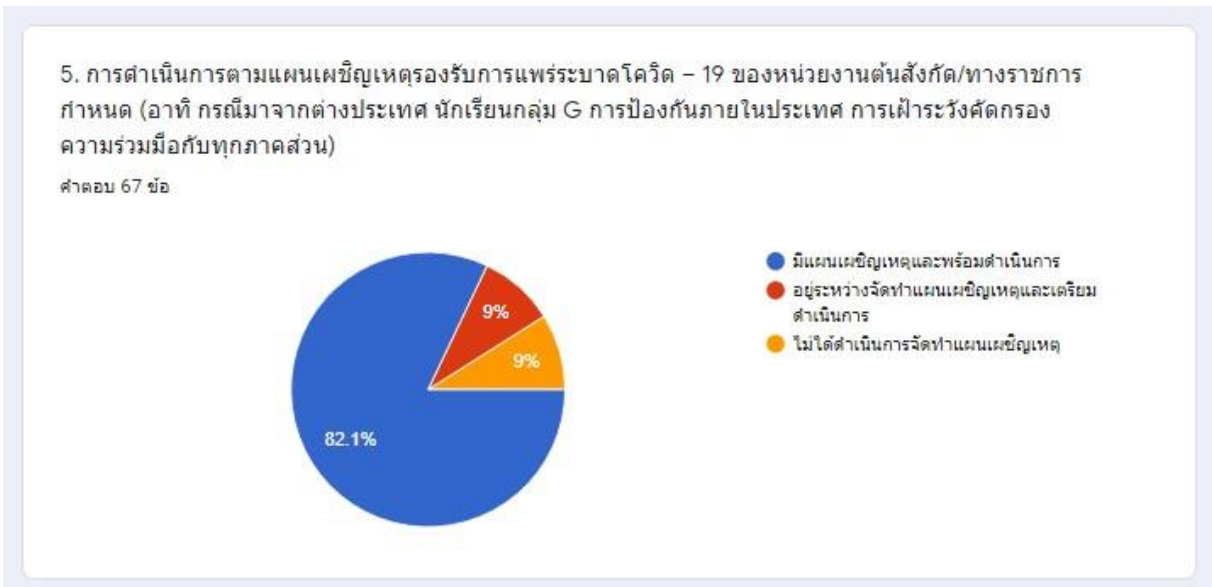
- แอปพลิเคชันไลน์ (LINE)
 - แชท (Chat)
 - กลุ่มไลน์ (Group Chat)
- โทรศัพท์
- เฟสบุ๊ก (Facebook)
 - Page Facebook โรงเรียน
 - Facebook Messenger
 - Facebook Live
 - Facebook Group
- Google Meet
- Google Classroom
- โซเชียลมีเดีย (Social Media)
- ออกเยี่ยมบ้าน และให้ความช่วยเหลือนักเรียน
- การจัดการเรียนการสอนแบบ On Hand
- การจัดการเรียนการสอนแบบ On Air
- มอบหมายใบงาน และแบบฝึกหัด ให้นักเรียนไปทำที่บ้าน
- YOUTUBE
- นัดพบสัปดาห์ละ 1 ครั้ง
- หนังสือราชการ

6. สถานศึกษาดำเนินการนำหนังสือ แบบฝึกหัด ใบงานให้นักเรียนไปเรียนรู้ที่บ้านโดยวิธีการ ดังต่อไปนี้

- นัดให้ผู้ปกครองหรือนักเรียนมารับที่โรงเรียน โดยนัดหมายเวลาส่งงานและรับงานใหม่
- ครูนำไปให้เองที่บ้านนักเรียน โดยนัดหมายส่งงานและรับงานใหม่
- ก่อนส่งปิดโรงเรียนวันสุดท้ายได้ให้นักเรียนทุกคนนำหนังสือ แบบฝึกหัดทุกวิชากลับบ้าน
- มอบใบงานทางสื่อโซเชียลมีเดีย

- แอปพลิเคชันไลน์ (Line)
- Facebook Messenger
- Facebook Group (กลุ่มเฟซบุ๊ก)
- Google Classroom

7. การดำเนินการตามแผนเผชิญเหตุรองรับการแพร่ระบาดของโควิด – 19 ของหน่วยงานต้นสังกัด/ทางราชการ กำหนด (อาทิ กรณีมาจากต่างประเทศ นักเรียนกลุ่ม G การป้องกันภายในประเทศ การเฝ้าระวังคัดกรองความร่วมมือกับทุกภาคส่วน)



- มีแผนเผชิญเหตุและพร้อมดำเนินการ จำนวน 54 โรงเรียน ได้แก่
 - โรงเรียนที่ปึงกรวิทยาพัฒนา (วัดประดู่) ในพระราชูปถัมภ์ฯ
 - โรงเรียนบ้านเขตเมือง
 - โรงเรียนบ้านคลองบางกก
 - โรงเรียนบ้านคลองสมบูรณ์
 - โรงเรียนบ้านคูฉี
 - โรงเรียนบ้านดอนจั่น (วาศน์เจริญเรือนอุทิศ)
 - โรงเรียนบ้านต้นลำแพน
 - โรงเรียนบ้านตะวันจาก
 - โรงเรียนบ้านบางนางลี (กมลราษฎร์สามัคคี)
 - โรงเรียนบ้านบางป่อ
 - โรงเรียนบ้านแพรกหนามแดง
 - โรงเรียนบ้านลาดใหญ่
 - โรงเรียนวัดแก่นจันทน์ (จันทร์ เอียง ทับทิมราษฎร์บำรุง)
 - โรงเรียนวัดแก้วเจริญ (เพื่อบำรุง)
 - โรงเรียนวัดเขายี่สาร (ประมุขเวชกิจ)
 - โรงเรียนวัดคลองโคน
 - โรงเรียนวัดคู่สนามจันทร์ (สามัคคีราษฎร์รังสรรค์)
 - โรงเรียนวัดโคกเกตุ(เสริมสมบูรณ์วงศ์)

- โรงเรียนวัดช่องลม (ธรรมโชติ)
 - โรงเรียนวัดช่องลมวรรณาราม (สมุทรประชานุกูล)
 - โรงเรียนวัดดอนมะโนรา (รังษิยานุกูล)
 - โรงเรียนวัดดาวโด่ง (เอิบวิทยาคม)
 - โรงเรียนวัดตรีจันทน์พัฒนาราม (เฉลิมรัฐราษฎร์นุกูล)
 - โรงเรียนวัดท้ายหาด (พลอยเจียเส็ง)
 - โรงเรียนวัดเทพประสิทธิ์คณาवास (ฉ่ำบุญรอดชนูทิศ)
 - โรงเรียนวัดธรรมประสิทธิ์
 - โรงเรียนวัดธรรมาวุฒาราม (ประชารัฐสมุทรการอุปถัมภ์)
 - โรงเรียนวัดน้อยแสงจันทร์ (จันทร์ศิริวิทยาการ)
 - โรงเรียนวัดบางขันแตก (บำเพ็ญอยู่รังษุชาติ)
 - โรงเรียนวัดบางแคกลาง (ไพลประชานุกูล)
 - โรงเรียนวัดบางจะเกร็ง (ประโชตประชานุกูล)
 - โรงเรียนวัดบางน้อย (แจ่มประชานุกูล)
 - โรงเรียนวัดบางนางลิ้นจี่ใหญ่ (บริษัทเกลือไทยสงเคราะห์)
 - โรงเรียนวัดบางประจันต์ (หวังเจริญราษฎร์นุกูล)
 - โรงเรียนวัดบางสะแก (ล้อมประชานุกูล)
 - โรงเรียนวัดปรกสุธรรมาราม (สามัคคีพิทยาการ)
 - โรงเรียนวัดปราโมทย์ (พิศสะอาดราษฎร์อำรุง)
 - โรงเรียนวัดปากง่าม (ผ่องสะอาดราษฎร์นุกูล)
 - โรงเรียนวัดปากน้ำ (อมรวิมลจันทร์)
 - โรงเรียนวัดปากลัด (ผลาการบำรุงวิทย์)
 - โรงเรียนวัดปากสมุทร (ไวยวุฒิชนานุสรณ์)
 - โรงเรียนวัดมณีสรณ์ (ไสวประชานุสรณ์)
 - โรงเรียนวัดโรงธรรม มิตรภาพที่ 70
 - โรงเรียนวัดวรภูมิ (วรไวทยาवास)
 - โรงเรียนวัดศรัทธาธรรม
 - โรงเรียนวัดศรีสุวรรณคองคาราม (ราษฎร์สงเคราะห์)
 - โรงเรียนวัดสวนแก้ว
 - โรงเรียนวัดสาธุชนาราม (สินประชานุกูล)
 - โรงเรียนวัดสี่แยกราษฎร์บำรุง
 - โรงเรียนวัดเสด็จ (สุทธิวิทยานุสรณ์)
 - โรงเรียนวัดอมรวดี (อมรวิทยาการ)
 - โรงเรียนศาลเจ้าอาม้า
 - โรงเรียนอนุบาลวัดเกาะใหญ่ (เลี้ยงล้อมอนุกุล)
 - โรงเรียนอนุบาลสมุทรสงคราม
- **ไม่ได้ดำเนินการจัดทำแผนเผชิญเหตุ จำนวน 6 โรงเรียน ได้แก่**
 - โรงเรียนไทยรัฐวิทยา 70 (บ้านบางแก้ว) เนื่องจาก ไม่มีนักเรียนมาจากต่างประเทศ
 - โรงเรียนบ้านลาดใหญ่สามัคคี เนื่องจาก ไม่มีนักเรียนกลุ่มG
 - โรงเรียนเมืองสมุทรสงคราม เนื่องจากผู้ปกครองและนักเรียนเป็นคนในพื้นที่
 - โรงเรียนวัดจันทร์เจริญสุข

- โรงเรียนวัดธรรมสถิตีวราราม (ธรรมวิถีสามัคคีราษฎร์อุทิศ) เนื่องจากไม่มีนักเรียน
- โรงเรียนวัดนางพิมพ์ (สมกิตติราษฎร์บำรุง) เนื่องจากไม่มีนักเรียนกลุ่มG

● อยู่ระหว่างดำเนินการจัดทำแผนเผชิญเหตุ จำนวน 6 โรงเรียน ได้แก่

- โรงเรียนคลองตาจ่า (คงจีบอุทิศ)
- โรงเรียนวัดเจริญสุขาราม (วัฒนานุวรรรัตน์)
- โรงเรียนวัดบางคนทีใน (วามโกประชาชนุกูล)
- โรงเรียนวัดประชาโฆสิตาราม (สมบูรณ์ตาบอุทิศวิทยา)
- โรงเรียนวัดลาดเป้ง
- โรงเรียนศาลแม่อากาศ (โรจน์มณี)

8. ความพร้อมของผู้ที่เกี่ยวข้องในการดำเนินการป้องกันการแพร่ระบาดของโรคติดเชื้อไวรัสโคโรนา 2019 (COVID-19) ในสถานศึกษา

ข้อ	มาตรการ	ระดับการปฏิบัติ				
		มากที่สุด 5	มาก 4	ปานกลาง 3	น้อย 2	น้อยที่สุด 1
1	ผู้บริหาร ครู บุคลากรของสถานศึกษารับรู้นโยบายของรัฐบาล กระทรวงศึกษาธิการ และหน่วยงานต้นสังกัด	59 (89.40)	7 (10.60)			
2	มีการชี้แจงทำความเข้าใจกับผู้ปกครองและนักเรียน ด้วยวิธีเหมาะสมภายใต้เงื่อนไขของ ศบค. จังหวัด	53 (80.30)	12 (18.19)	1 (1.51)		
3	สถานศึกษาประสานความร่วมมือกับหน่วยงาน องค์กรที่เกี่ยวข้องสำหรับการจัดการศึกษาทางไกลที่จะเกิดขึ้น	35 (53.03)	22 (33.34)	8 (12.12)		1 (1.51)
4	มีการสำรวจความพร้อมการเข้าถึงการเรียนของนักเรียนและผู้ปกครองด้านอุปกรณ์ คลื่นสัญญาณ และเวลา	45 (68.19)	17 (25.75)	4 (6.06)		
5	มีการจัดระบบดูแลช่วยเหลือนักเรียนที่มีความพร้อมปานกลาง ความพร้อมน้อย หรือไม่มีความพร้อม	38 (57.58)	25 (37.88)	3 (4.54)		
6	มอบหมายครูและบุคลากรทางการศึกษาให้ดูแลรับผิดชอบ และพบปะนักเรียน ระดับชั้นอนุบาล – ประถมศึกษา จัดระบบการเยี่ยมบ้าน และช่วยเหลือการเรียนรู้ของเด็กประถมศึกษาหรือมัธยมศึกษาแล้วแต่กรณี	47 (71.21)	18 (27.28)	1 (1.51)		
7	จัดระบบการสื่อสาร วิธีการ วันและเวลา ระหว่างโรงเรียนกับผู้ปกครอง และนักเรียน	52 (78.79)	13 (19.70)	1 (1.51)		
8	กำกับ ติดตาม ดูแลช่วยเหลือ สนับสนุน ครูและบุคลากรทางการศึกษา ผู้ปกครอง และนักเรียนให้สามารถจัดการเรียนการสอนทางไกลได้อย่างมีประสิทธิภาพ	49 (74.25)	16 (24.24)	1 (1.51)		
9	กำหนดแนวทางหรือมาตรการในการป้องกัน ช่วยเหลือด้านความปลอดภัยสำหรับนักเรียนที่อยู่ในพื้นที่ที่มีความเสี่ยงในด้านต่าง ๆ	41 (62.12)	24 (36.36)	1 (1.51)		

ข้อ	มาตรการ	ระดับการปฏิบัติ				
		มากที่สุด 5	มาก 4	ปานกลาง 3	น้อย 2	น้อยที่สุด 1
10	ครูมีความพร้อมในการจัดการเรียนการสอนในสถานการณ์การแพร่ระบาดของโรคติดเชื้อไวรัสโคโรนา 2019 (COVID - 19)	51 (77.27)	15 (22.73)			
11	ครูมีความรู้ ความเข้าใจ และความพร้อมในการจัดกระบวนการเรียนการสอนที่โรงเรียนกำหนด	49 (74.24)	17 (25.76)			
12	การดูแลผู้เรียนปฏิบัติตามมาตรการ การควบคุม และป้องกันการแพร่ระบาดของ ศบค.จังหวัด	53 (80.30)	13 (19.70)			
13	ผู้ปกครองให้ความร่วมมือในการจัดการเรียนการสอนในสถานการณ์การแพร่ระบาดของโรคติดเชื้อไวรัสโคโรนา 2019 (COVID - 19) โดยให้ความร่วมมือในการปฏิบัติตามมาตรการ และแนวทางที่เกี่ยวข้องในการดูแลผู้เรียน	39 (59.09)	22 (33.33)	5 (7.58)		

9. ปัญหา อุปสรรค ข้อจำกัด ในการจัดการเรียนการสอนและการดำเนินการตามมาตรการป้องกันการแพร่ระบาดของโรคติดเชื้อไวรัสโคโรนา 2019 (COVID-19) มีดังนี้

- ขาดแคลนเครื่องมือสื่อสาร/อุปกรณ์การเรียน จำนวน 41 โรงเรียน ได้แก่
 1. โรงเรียนวัดปราโมทย์ (พิศสะอาดราษฎร์บำรุง)
 2. โรงเรียนบ้านดอนจั่น (วาศน์เจริญเรือนอุทิศ)
 3. โรงเรียนบ้านต้นลำแพน
 4. โรงเรียนวัดจันทร์เจริญสุข
 5. โรงเรียนวัดวรภูมิ (วรไวยาษา)
 6. โรงเรียนวัดศรีทธารธรรม
 7. โรงเรียนศาลเจ้าอาม้า
 8. โรงเรียนบ้านเขตเมือง
 9. โรงเรียนบ้านคลองสมบูรณ์
 10. โรงเรียนบ้านแพรกหนามแดง
 11. โรงเรียนวัดประชาโสมิตาราม (สมบูรณ์ตาบอุทิศวิทยา)
 12. โรงเรียนที่ปังกรวิทยาพัฒน์ (วัดประดู่) ในพระราชูปถัมภ์ฯ
 13. โรงเรียนไทยรัฐวิทยา 70 (บ้านบางแก้ว)
 14. โรงเรียนบ้านบางนางลี (กมลราษฎร์สามัคคี)
 15. โรงเรียนวัดคลองโคน
 16. โรงเรียนวัดโคกเกตุ(เสริมสมบูรณ์วงศ์)
 17. โรงเรียนวัดดอนมะโนรา (รังสิยานุกูล)
 18. โรงเรียนวัดธรรมสถิตีวาราม (ธรรมวิถีสามัคคีราษฎร์อุทิศ)
 19. โรงเรียนวัดธรรมมาจุฬาราม (ประชารัฐสมุทรการอุปถัมภ์)
 20. โรงเรียนวัดนางพิมพ์ (สมกิตติราษฎร์บำรุง)
 21. โรงเรียนวัดมณีสรณ์ (ไสวประชานุสรณ์)
 22. โรงเรียนวัดลาดเป้ง
 23. โรงเรียนวัดศรีสุวรรณคงคาราม (ราษฎร์สงเคราะห์)

24. โรงเรียนวัดเสด็จ (สุทธีวิทยานุสรณ์)
 25. โรงเรียนวัดแก่นจันทร์ (จันทร์ เอียง ทับทิมราษฎร์บำรุง)
 26. โรงเรียนวัดท้ายหาด (พลอยเจียเส็ง)
 27. โรงเรียนบ้านคลองบางกก
 28. โรงเรียนบ้านตะวันจาก
 29. โรงเรียนบ้านบางบ่อ
 30. โรงเรียนวัดเขายี่สาร (ประมุขเวชกิจ)
 31. โรงเรียนวัดช่องลมวรรณาราม (สมุทรประชานุกูล)
 32. โรงเรียนวัดดาวโด่ง (เอิบวิทยาคม)
 33. โรงเรียนวัดเทพประสิทธิ์คณาวาส (น้าบุญรอดชนูทิศ)
 34. โรงเรียนวัดน้อยแสงจันทร์ (จันทร์ศิริวิทยาการ)
 35. โรงเรียนวัดบางแคกลาง (ไพลประชานุกูล)
 36. โรงเรียนวัดบางนางลี่ใหญ่ (บริษัทเกลือไทยสงเคราะห์)
 37. โรงเรียนวัดปากลัด (ผลาการบำรุงวิทย์)
 38. โรงเรียนวัดอมรวดี (อมรวทยาการ)
 39. โรงเรียนศาลแม่อากาศ (โรจน์มณี)
 40. โรงเรียนอนุบาลวัดเกาะใหญ่ (เลี้ยงล้อมอนุกุล)
 41. โรงเรียนอนุบาลสมุทรสงคราม
- ผู้ปกครองไม่มีเวลาดูแล และช่วยเหลือนักเรียน จำนวน 50 โรงเรียน ได้แก่
 1. โรงเรียนบ้านเขตเมือง
 2. โรงเรียนบ้านคลองสมบุรณ์
 3. โรงเรียนบ้านแพรกหนามแดง
 4. โรงเรียนวัดประชาโสมิตาราม (สมบุรณ์ตาบอุทิศวิทยา)
 5. โรงเรียนที่ปึงกรวิทยาพัฒนา (วัดประดู่) ในพระราชูปถัมภ์ฯ
 6. โรงเรียนไทยรัฐวิทยา 70 (บ้านบางแก้ว)
 7. โรงเรียนบ้านบางนางลี่ (กมลราษฎร์สามัคคี)
 8. โรงเรียนวัดคลองโค่น
 9. โรงเรียนวัดโคกเกตุ(เสริมสมบุรณ์วงศ์)
 10. โรงเรียนวัดดอนมะโนรา (รังสิยานุกูล)
 11. โรงเรียนวัดธรรมสถิตีวาราราม (ธรรมวิถีสამัคคีราษฎร์อุทิศ)
 12. โรงเรียนวัดธรรมมาจุธาราม (ประชารัฐสมุทรการอุปถัมภ์)
 13. โรงเรียนวัดนางพิมพ์ (สมกิตติราษฎร์บำรุง)
 14. โรงเรียนวัดมณีสรร์ (ไสวประชานุสรณ์)
 15. โรงเรียนวัดลาดเป้ง
 16. โรงเรียนวัดศรีสุวรรณคงคาราม (ราษฎร์สงเคราะห์)
 17. โรงเรียนวัดเสด็จ (สุทธีวิทยานุสรณ์)
 18. โรงเรียนวัดแก่นจันทร์ (จันทร์ เอียง ทับทิมราษฎร์บำรุง)
 19. โรงเรียนวัดท้ายหาด (พลอยเจียเส็ง)
 20. โรงเรียนบ้านคลองบางกก

21. โรงเรียนบ้านตะวันจาก
 22. โรงเรียนบ้านบางบ่อ
 23. โรงเรียนวัดเขายี่สาร (ประมุขเวชกิจ)
 24. โรงเรียนวัดช่องลมวรรณาราม (สมุทรประชาชนุกุล)
 25. โรงเรียนวัดดาวโตนง (เอิบวิทยาคม)
 26. โรงเรียนวัดเทพประสิทธิ์คณาวาส (ฉำบุญรอดชุนูทิศ)
 27. โรงเรียนวัดน้อยแสงจันทร์ (จันทร์ศิริวิทยาการ)
 28. โรงเรียนวัดบางแคกลาง (ไพลประชาชนุกุล)
 29. โรงเรียนวัดบางนางลี่ใหญ่ (บริษัทเกลือไทยสงเคราะห์)
 30. โรงเรียนวัดปากลัด (ผลาการบำรุงวิทย์)
 31. โรงเรียนวัดอมรวดี (อมรวทยาการ)
 32. โรงเรียนศาลแม่อากาศ (โรจน์มณี)
 33. โรงเรียนอนุบาลวัดเกาะใหญ่ (เลี้ยงล้อมอนุกุล)
 34. โรงเรียนอนุบาลสมุทรสงคราม
 35. โรงเรียนวัดเจริญสุขาราม (วัฒนานูวรรรัตน์)
 36. โรงเรียนวัดสี่แยกราษฎร์บำรุง
 37. โรงเรียนคลองตาจำ (คงจีบอุทิศ)
 38. โรงเรียนวัดบางคนที่โน (วามโกประชาชนุกุล)
 39. โรงเรียนวัดสวนแก้ว
 40. โรงเรียนเมืองสมุทรสงคราม
 41. โรงเรียนวัดแก้วเจริญ (เพื่อบำรุง)
 42. โรงเรียนวัดคู่สนามจันทร์ (สามัคคีราษฎร์รังสรรค์)
 43. โรงเรียนวัดตรีจินดาพัฒนาราม (เฉลิมรัฐราษฎร์นุกุล)
 44. โรงเรียนวัดบางจะเกร็ง (ประโชตประชาชนุกุล)
 45. โรงเรียนวัดปากง่าม (ผ่องสอาดราษฎร์นุกุล)
 46. โรงเรียนบ้านลาดใหญ่
 47. โรงเรียนบ้านลาดใหญ่สามัคคี
 48. โรงเรียนวัดช่องลม (ธรรมโชติ)
 49. โรงเรียนวัดบางขันแตก (บำเพ็ญอยู่รังสฤษดิ์)
 50. โรงเรียนวัดโรงธรรม มิตรภาพที่ 70
- ผู้เรียนไม่ให้ความสนใจในการเรียนเท่าที่ควร จำนวน 30 โรงเรียน ได้แก่
 1. โรงเรียนวัดแก่นจันทร์ (จันทร์ เอียง ทับทิมราษฎร์บำรุง)
 2. โรงเรียนวัดท้ายหาด (พลอยเจียเส็ง)
 3. โรงเรียนบ้านคลองบางกก
 4. โรงเรียนบ้านตะวันจาก
 5. โรงเรียนบ้านบางบ่อ
 6. โรงเรียนวัดเขายี่สาร (ประมุขเวชกิจ)
 7. โรงเรียนวัดช่องลมวรรณาราม (สมุทรประชาชนุกุล)
 8. โรงเรียนวัดดาวโตนง (เอิบวิทยาคม)
 9. โรงเรียนวัดเทพประสิทธิ์คณาวาส (ฉำบุญรอดชุนูทิศ)

10. โรงเรียนวัดน้อยแสงจันทร์ (จันทร์ศิริวิทยาการ)
 11. โรงเรียนวัดบางแคกลาง (ไพลประชาชนกุล)
 12. โรงเรียนวัดบางนางลี่ใหญ่ (บริษัทเกลือไทยสงเคราะห์)
 13. โรงเรียนวัดปากลัด (ผลาการบำรุงวิทย์)
 14. โรงเรียนวัดอมรวดี (อมรวิทยาการ)
 15. โรงเรียนศาลแม่อากาศ (โรจน์มณี)
 16. โรงเรียนอนุบาลวัดเกาะใหญ่ (เลี้ยงล้อมอนุกุล)
 17. โรงเรียนอนุบาลสมุทรสงคราม
 18. โรงเรียนเมืองสมุทรสงคราม
 19. โรงเรียนวัดแก้วเจริญ (เพื่อบำรุง)
 20. โรงเรียนวัดคู่สนามจันทร์ (สามัคคีราษฎร์รังสรรค์)
 21. โรงเรียนวัดตรีจินดาพัฒนาราม (เฉลิมรัฐราษฎร์อนุกุล)
 22. โรงเรียนวัดบางจะเกร็ง (ประโชตประชาชนกุล)
 23. โรงเรียนวัดปากง่าม (ผ่องสอาดราษฎร์อนุกุล)
 24. โรงเรียนบ้านลาดใหญ่
 25. โรงเรียนบ้านลาดใหญ่สามัคคี
 26. โรงเรียนวัดช่องลม (ธรรมโชติ)
 27. โรงเรียนวัดบางขันแตก (บำเพ็ญอยู่รังษชาติ)
 28. โรงเรียนวัดโรงธรรม มิตรภาพที่ 70
 29. โรงเรียนวัดธรรมประสิทธิ์
 30. โรงเรียนวัดบางสะแก (ล้อมประชาชนกุล)
- ขาดความพร้อมของเครือข่ายอินเทอร์เน็ต/สัญญาณ จำนวน 44 โรงเรียน ได้แก่
 1. โรงเรียนวัดปรกสุธรรมาราม (สามัคคีพิทยาการ)
 2. โรงเรียนวัดสาธุชนาราม (สินประชาชนกุล)
 3. โรงเรียนบ้านดอนจัน (วาสน์เจริญเรือนอุทิศ)
 4. โรงเรียนบ้านต้นลำแพน
 5. โรงเรียนวัดจันทร์เจริญสุข
 6. โรงเรียนวัดวรภูมิ (วรไวทยาवास)
 7. โรงเรียนวัดศรัทธาธรรม
 8. โรงเรียนศาลเจ้าอาม่า
 9. โรงเรียนที่ปงกรวิทยาพัฒน์ (วัดประตู่) ในพระราชูปถัมภ์ฯ
 10. โรงเรียนไทยรัฐวิทยา 70 (บ้านบางแก้ว)
 11. โรงเรียนบ้านบางนางลี่ (กมลราษฎร์สามัคคี)
 12. โรงเรียนวัดคลองโคน
 13. โรงเรียนวัดโคกเกตุ(เสริมสมบูรณ์วงศ์)
 14. โรงเรียนวัดดอนมะโนรา (รังสิยานุกุล)
 15. โรงเรียนวัดธรรมสถิต์วาราม (ธรรมวิถีสามัคคีราษฎร์อุทิศ)
 16. โรงเรียนวัดธรรมมาจุฬาราม (ประชารัฐสมุทรการอุปถัมภ์)
 17. โรงเรียนวัดนางพิมพ์ (สมกิตติราษฎร์บำรุง)
 18. โรงเรียนวัดมณีสวรรค์ (ไสวประชานุสรณ์)
 19. โรงเรียนวัดลาดเป้ง

20. โรงเรียนวัดศรีสุวรรณคงคาราม (ราษฎร์สงเคราะห์)
21. โรงเรียนวัดเสด็จ (สุทธิวิทยานุสรณ์)
22. โรงเรียนบ้านคลองบางกก
23. โรงเรียนบ้านตะวันจาก
24. โรงเรียนบ้านบางบ่อ
25. โรงเรียนวัดเขายี่สาร (ประมุขเวชกิจ)
26. โรงเรียนวัดช่องลมวรรณาราม (สมุทรประชานุกูล)
27. โรงเรียนวัดดาวโด่ง (เอิบวิทยาคม)
28. โรงเรียนวัดเทพประสิทธิ์คณาวาส (น้าบุญรอดชนูทิศ)
29. โรงเรียนวัดน้อยแสงจันทร์ (จันทร์ศิริวิทยาการ)
30. โรงเรียนวัดบางแคกลาง (ไพลประชานุกูล)
31. โรงเรียนวัดบางนางลี่ใหญ่ (บริษัทเกลือไทยสงเคราะห์)
32. โรงเรียนวัดปากลัด (ผลาการบำรุงวิทย์)
33. โรงเรียนวัดอมรวดี (อมรวทยาการ)
34. โรงเรียนศาลแม่อากาศ (โรจน์มณี)
35. โรงเรียนอนุบาลวัดเกาะใหญ่ (เลี้ยงล้อมอนุกุล)
36. โรงเรียนอนุบาลสมุทรสงคราม
37. โรงเรียนคลองตาจ่า (คงจีบอุทิศ)
38. โรงเรียนวัดบางคนทีใน (วามโกประชานุกูล)
39. โรงเรียนวัดสวนแก้ว
40. โรงเรียนบ้านลาดใหญ่
41. โรงเรียนบ้านลาดใหญ่สามัคคี
42. โรงเรียนวัดช่องลม (ธรรมโชติ)
43. โรงเรียนวัดบางขันแตก (บำเพ็ญอยู่รังษชาติ)
44. โรงเรียนวัดโรงธรรม มิตรภาพที่ 70

- อื่น ๆ จำนวน - โรงเรียน

10. แนวทางแก้ไขปัญหา อุปสรรค ข้อจำกัด ในการจัดการเรียนการสอนและการดำเนินการตามมาตรการป้องกันและระงับการระบาดของโรคติดเชื้อไวรัสโคโรนา 2019 (COVID-19) ของสถานศึกษา

- ลงเยี่ยมบ้านนักเรียนเพื่อช่วยเหลือนักเรียนในเรื่องการเรียน
- จัดทำใบงานแบบฝึกในแต่ละกลุ่มสาระวิชาโดยครูประสานกับผู้ปกครองอย่างต่อเนื่อง หากมีข้อสงสัยของนักเรียนและให้ความช่วยเหลือนักเรียนเมื่อเกิดปัญหาหรืออุปสรรคในการเรียน
- โรงเรียนใช้วิธีการเรียนรู้ On-Hand ให้นักเรียนนำหนังสือ และแบบฝึกหัดไปทำที่บ้าน และเรียนรู้ผ่านการจัดทำคลิปวิดีโอของครูประจำวิชา ผ่านอินเทอร์เน็ต และสามารถโทรหาคุณครูผู้สอนได้ตลอดเวลา
- ครูประจำชั้นและครูประจำวิชากำกับ ดูแล ติดตามแก้ไขปัญหให้กับนักเรียนเป็นรายบุคคล โดยดูแลเรื่องการจัดการเรียนการสอนให้ได้มากที่สุดเท่าที่จะทำได้
- ครูนำใบงานแจกนักเรียนมีการอธิบายทำความเข้าใจเกี่ยวกับภาระงานที่ให้นักเรียน และนักเรียนสามารถติดต่อหาครูได้ทางไลน์ เฟสบุ๊ค หรือโทรศัพท์หากนักเรียนมีปัญหาเรื่องเรียน

- ให้นักเรียนที่ไม่สามารถทำงานได้ หรือไม่พร้อมเรื่องอุปกรณ์การสื่อสาร โดยเมื่อเปิดเรียนทางคุณครู จะทบทวนงานให้กับนักเรียน
- สร้างความตระหนักให้นักเรียนและผู้ปกครองทราบเกี่ยวกับการจัดการเรียนการสอนในช่วง สถานการณ์โควิดและขอความร่วมมือให้ปฏิบัติตามมาตรการต่าง ๆ อย่างเคร่งครัด
- ทางโรงเรียนคอยติดตามนักเรียนเพื่อให้สามารถเข้าถึงการเรียนออนไลน์ได้
- เตรียมความพร้อมสัญญาณอินเทอร์เน็ต จัดหากล่องสัญญาณ DLTV ตั้งจุดคัดกรอง มีเจลแอลกอฮอล์ จัดหาหน้ากากอนามัย จัดซื้อน้ำยาฆ่าเชื้อและเจลล้างมือ
- มีการจัดการเรียนการสอนหลายรูปแบบตามความพร้อมและเหมาะสมของนักเรียนแต่ละระดับชั้นและ ตามความพร้อมของนักเรียนแต่ละบุคคล ทั้งรูปแบบ Online On Hand DLTV DLIT application
- ใช้ใบงานและการใช้สื่ออิเล็กทรอนิกส์มาช่วย
- ใช้วิธีพบปะ และติดตามการเรียนอย่างต่อเนื่อง เตรียมรูปแบบการสอนและการมอบหมายงานที่ หลากหลายให้เหมาะสมกับสภาพของนักเรียน
- จัดการเรียนการสอนแบบ on Hand เพื่อช่วยลดข้อจำกัดของแต่ละครอบครัวที่นักเรียนมีความ แตกต่างกัน
- นัดให้ผู้ปกครองมารับ - ส่งงาน ตามวันเวลาที่โรงเรียนกำหนด
- นักเรียนเรียนออนไลน์ผ่าน DLTV โดยครูคอยให้คำแนะนำผ่านกลุ่มไลน์ เมื่อนักเรียนมีปัญหาหรือไม่ เข้าใจเนื้อหา และครูประจำวิชาส่ง VDO ให้นักเรียนได้ศึกษาเพิ่มเติมในการเรียนรู้และทำใบงานที่ ได้รับมอบหมาย
- ใช้ช่องทางการสื่อสาร Online ในการรูปแบบต่าง ๆ ตามความเหมาะสม
- จัดการประชุมเพื่อหาข้อสรุปและหาแนวทางในการแก้ไข

11. ข้อเสนอแนะ

- ต้องการรับการสนับสนุนกล่องรับสัญญาณให้กับนักเรียนที่ได้นำเสนอขอไปตามแบบสำรวจที่ส่งไปในรอบแรก เพื่อใช้ในการจัดการเรียนการสอนในช่วงสถานการณ์แพร่ระบาดของไวรัส ให้กับนักเรียนได้อย่าง เต็มประสิทธิภาพ
- อยากให้มีการสนับสนุนเครื่องมือการเรียนออนไลน์กับนักเรียนทุกคน
- นักเรียนควรได้รับการดูแล อย่างต่อเนื่องและใกล้ชิด
- ขอรับงบประมาณสนับสนุนการจัดทำเอกสารการจัดการเรียนการสอน สื่อ และใบงาน
- ช่วยเหลือสนับสนุนค่าเครือข่ายอินเทอร์เน็ต/สัญญาณอินเทอร์เน็ต
- ให้คณะครูประสานผู้ปกครองเป็นระยะ
- นักเรียนบางส่วนมีปัญหาเรื่องสัญญาณอินเทอร์เน็ตไม่มีหรือมีความเสถียรน้อยทำให้การเรียนออนไลน์ และการติดต่อสื่อสารกับครูติดขัด อยากให้มีการช่วยเหลือนักเรียนในด้านนี้